

ANALIZA E NDOTJES AKUSTIKE NË ZONAT BREGDETARE BASHKIA VLORË

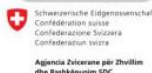
Janar 2022



Financuar nga LevizAlbania



Një projekt i Agjencisë Zvicerane për Zhvillim dhe Bashkëpunim SDC



Agjencia Zvicerane për Zhvillim dhe Bashkëpunim SDC



*Përgatitur nga:
GJELBËRIMI 2000*

*Autore:
Dorina Shehaj, Eksperte*



Adresa: Gumenicë – Vlorë

Ky botim u realizua në kuadër të projektit “Monitorimi i ndotjes akustike në zonat bregdetare” në bashkitë Vlorë dhe Himarë.

Mbështetur nga Lëviz Albania dhe zbatuar nga Milieukontakt Shqipëri në bashkëpunim me Institutin për Menaxhimin e Mjedisit dhe Territorit dhe Gjelbërimi 2000.

Mendimet dhe opinionet e shprehura në të i përkasin autorit dhe nuk përkojnë domosdoshmërisht me qëndrimet e Lëviz Albania.

PËRMBATJA

1. Hyrje	4
2. Përmbledhje.....	6
3. Elementet e studimit dhe metodologjia	8
3.1 Të dhëna për Bashkinë Himarë	8
3.2 Metodologjia	9
4. Qasja dhe detajet e studimit.....	11
4.1 Informacioni që kanë qytetarët mbi nivelin e zhurmës.....	11
4.2 Ekspozimi ndaj zhurmës	11
4.3 Intervalet kohore më të zhurmshme	12
4.4 Efektet e zhurmës.....	13
4.4.1 Shqetësim dhe bezdisje	13
4.4.2 Sëmundje	14
4.5 Niveli i zhurmës	16
4.5.1 Sa shpesh degjojmë zhurmë?	16
4.5.2 Kur ka ndryshuar niveli i zhurmës?	17
4.6 Burimet e zhurmës	17
4.7 Reagimi qytetar ndaj zhurmës	18
4.8 Vendime dhe rregullore.....	19
4.9 Roli i Medias	20
4.10 Roli i Institucioneve	21
4.11 Zonat më të ndotura.....	22
5. Konkluzione dhe rekomandime	23
6. Referenca	25

Lista e Figurave

Figurë 1 Rreziqet shëndetësore të shkaktuara nga zhurmat në Europë

Figurë 2 Harta e Bashkisë Vlorë

Figurë 3 Përbërja gjinore e të intervistuarve

Figurë 4 Sa informacion kanë qytetarët për nivelin e zhurmave

Figurë 5 Ekspozimi i qytetarëve ndaj zhurmës

Figurë Shkalla e zhurmës gjatë intervaleve kohore

Figurë 6 Shqetësimet e shkaktuara tek qytetarët nga zhurma

Figurë 7 Sa ndikim ka zhurma në gjendjen shëndetësore

Figurë 8 Efekti i ndikimit të zhurmës tek të intervistuarit

Figurë 9 Intensiteti i zhurmës krahasuar me periudhat e mëparshme

Figurë 10 Ndryshimet e zhurmës sipas perceptimit qytetar

Figurë 11 Burimet e zhurmës

Figurë 12 Sa të shpeshta janë ankesat qytetare drejtuar organeve vendore

Figurë 13 A kanë informacion për rregulloren e ndotjes akustike qytetarët

Figurë 14 Raportimi në media i problemit të zhurmës

Figurë 15 Perceptimi qytetar në lidhje me rolin e institucioneve në menaxhimin e zhurmës

Figurë 17 Zonat më të zhurmshme

1. HYRJE

Sipas Direktivës së BE-së për Menaxhimin e Zhurmës në Mjedis, e njësuar edhe nga Ligji nr. 9774, datë 12.07.2007, "Për Vlerësimin dhe Administrimin e Zhurmës në mjedis", zhurma përcaktohet si "një tingull i padëshiruar ose i dëmshëm, i shkaktuar nga veprimtaria njerëzore, duke përfshirë zhurmën e shkaktuar nga mjetet e transporti, trafiku rrugor, trafiku hekurudhor, trafiku ajror dhe nga veprimtaritë industriale". Në momentin që në mjedis ka shumë zhurmë, tej një niveli të caktuar, atëherë kemi të bëjmë me ndotje akustike.

Ndër vite ndotja akustike është nënvlerësuar si problem mjedisor për shkak të faktit se ne nuk mund ta shohim, nuhasim apo shijojmë. Zhurma përkufizohet nga Organizata Botërore e Shëndetësisë si zhurma e emetuar nga të gjitha burimet, përveç zhurmës në vendin e punës industriale. "Zhurma e komunitetit përfshin burimet kryesore të trafikut rrugor, hekurudhor dhe ajror, industrinë, ndërtimet, punët publike dhe fqinjësinë" (OBSH, 1999). Duke qenë se zhurma po bëhet gjithnjë e më shumë një shqetësim për mbarë njerëzimin janë bërë përpjekje të vazhdueshme për reduktimin e saj, kryesisht gjatë dekadave të fundit, pasi deri në fund të viteve 1970 zhurma konsiderohej thjeshtë si "shqetësim" jo një problem mjedisor.

Megjithatë, përfitimet e këtyre përpjekjeve kanë qenë afatshkurtra për shkak të rritjes së vëllimeve të trafikut (nga të gjitha mënyrat) për periudha më të gjata të ditës dhe të mbrëmjes. Gjithashtu, rritja e popullsisë ka sjellë një ekspozim më të madh të një pjese më të madhe të popullsisë ndaj niveleve të rritura të zhurmës. Zhurma duhet të njihet si një kërcënim i madh për mirëqenien njerëzore dhe sipas OBSH-së, ka lidhje të drejtpërdrejta midis zhurmës dhe shëndetit. Ndotja akustike mund të dëmtojë shëndetin fiziologjik dhe psikologjik. Presioni i lartë i gjakut, sëmundjet e lidhura me stresin, ndërprerja e gjumit, humbja e dëgjimit dhe humbja e produktivitetit janë problemet që lidhen me ndotjen akustike.

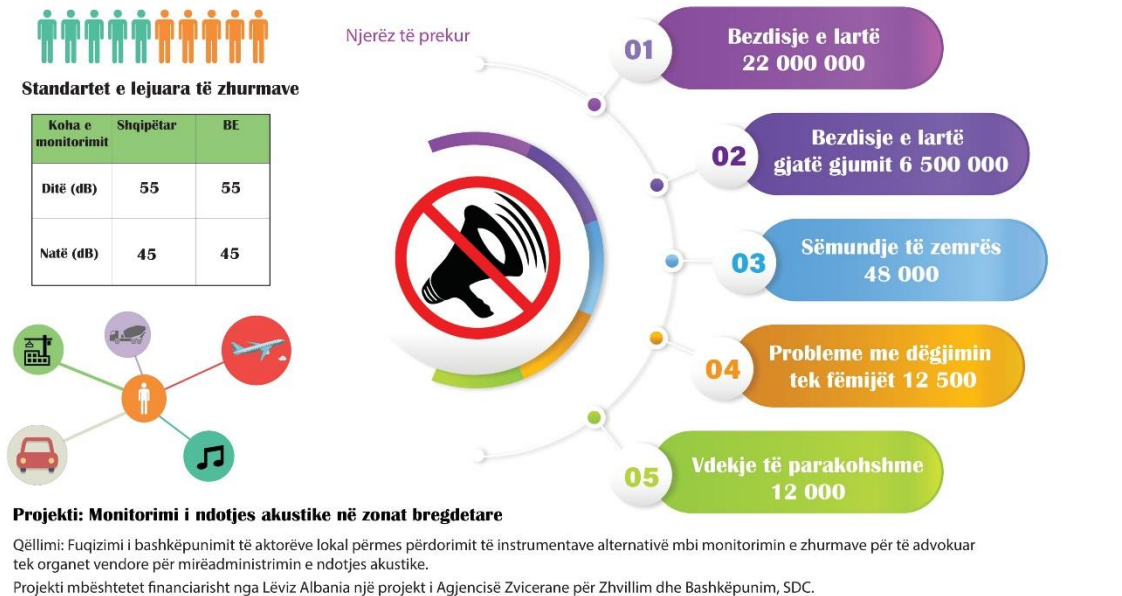
Ndotja akustike mund të shkaktojë gjithashtu humbje të kujtesës, depresion të rëndë dhe sulme paniku. Në këtë punim është bërë një studim i gjendjes aktuale të ndotjes akustike në zonat bregdetare në Bashkinë Vlorë.

Vlora duke qenë një qytet i mbingarkuar në sezonin e verës, krijon probleme kronike që lidhen me ndotjen akustike. Qyteti po zhvillohet me shpejtësi, gjithnjë e më shumë automjetet po përdoren rregullisht; po shtohen ambjente shërbimi dhe argëtimi për turistët, gjë që shton nivelin e zhurmës në qytet dhe krijon shumë probleme shëndetësore. Duke qenë se zhurma po rritet dita-ditës në këtë qytet, kjo duhet analizuar dhe kontrolluar në mënyrë që të mos të krijohen rreziqe për shëndetin.



Rreziqet shëndetësore të shkaktuara nga zhurmat në Europë

Agjencia Europiane e Mjedisit - EEA report 2020



Figurë 1 Rreziqet shëndetësore të shkaktuara nga zhurmat në Europë

2. PËRMBLEDHJE

Ndotja akustike është bërë një problem i madh në qytetet e mbarë botës. Këtij fenomeni nuk mund t'i shpëtojnë dot as qytetet tona. Nëpërmjet këtij projekti kemi marrë në konsideratë specifikisht zonat bregdetare, të cilat janë zonat më të ekspozuara ndaj zhurmave kryesisht përgjatë sezonit turistik. Referuar problematikave që janë: mungesa e planeve vendore të veprimit mbi zhurmën, mungesa e monitorimit të vazhdueshëm të niveleve të zhurmave, mungesa e kontroleve të ushtruara mbi veprimtaritë që gjenerojnë zhurma dhe mungesa e transparencës. Ne si shoqëri civile, synojmë që të adresojmë sa më qartë dhe të imponojmë pasqyrim korrekt të situatës reale mjedisore në këto qytete. Kjo do të realizohet nëpërmjet ndërgjegjësimit të komunitetit dhe institucioneve vendore; jo vetëm duke marrë përsipër përgjegjësit, por edhe në përmbushjen e tyre.

Raporti zhvillohet në kuadër të projektit *“Monitorimi i ndotjes akustike në zonat bregdetare”* në bashkitë Vlorë dhe Himarë, i cili do të zbatohet përgjatë periudhës tetor 2021 - dhjetor 2022.

Raporti ka si qëllim analizimin dhe interpretimin e informacionit mbi perceptimin e komuniteteve lokal mbi nivelin e zhurmave në zonat bregdetare në Bashkinë Vlorë.

2.1 Objektivat e raportit

- **Identifikimi i gjendjes aktuale të ndotjes akustike gjatë sezonit turistik.**
- **Ndërgjegjësimi i qytetarëve mbi problematikat që shkaktojnë zhurmat në mjedis.**

3. ELEMENTET E STUDIMIT DHE METODOLOGJIA

3.1 Të dhëna për Bashkinë Vlorë

Vlora është një qytet i bekuar nga natyra. Shtrihet në Jug-Perëndim të Shqipërisë përgjatë bregdetit të Adriatikut dhe Jonit. Me një sipërfaqe prej 1609km² dhe një popullsi prej 200,000 banorë, Vlora është një nga qytetet më të bukura të Shqipërisë. E quajtur ndryshe si “Qyteti i Flamurit”, “Qyteti me dy dete” apo “Porti jugor i Adriatikut” ajo konsiderohet si perla e turzimit. Ka një vijë bregdetare të larmishme, ku mund të gesh ishuj, gadishuj, gjire, laguna dhe plazhe të mrekullueshme. Në të alternohen të gjitha format e relievit, si ai malor, kodrinor e fushor. Vlora është një nga qytetet më të vjetra në Shqipëri. Ajo ndër vite është shquar për kulturën, traditat dhe folklorin e saj.

Qyteti i Vlorës është qendra administrative e Qarkut. Ajo shtrihet buzë gjirit me të njëjtin emër. Gjiri i Vlorës dallohet për resurset e shumta natyrore, për biodiversitetin e pasur dhe koridoret ekologjike. Është ndër zonat me potencialin turistik më të lartë të vendit, gjë që lidhet me daljen direkte në det, me pasuritë e shumta natyrore, klimaterike, ujore, arkeologjike, historike, kulturore, njerëzore dhe ekonomike.



Figurë 2 Harta e Bashkisë Vlorë

Aktualisht, qyteti i Vlorës vazhdon të zgjerohet në të gjitha drejtimet e veçanërisht drejt Bregut të Detit, sidomos drejt Ujit të Ftohtë dhe Jonufrës.

Vlora është një qendër e rëndësishme tregtare dhe detare në Shqipëri. Është e zhvilluar industria e peshkimit, manufakturës, tekstile dhe ajo e ndërtimit. Vlora prodhon naftë, gaz natyror, bitum dhe kripë.

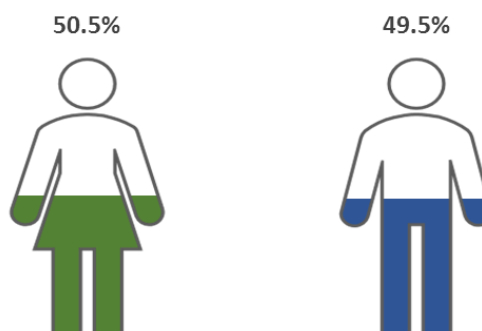
Vitet e fundit ka pasur një zhvillim të madh turizmi, çka ka sjell ndërtimin e shumë hoteleve, restoranteve, plazheve dhe strukturave të tjera akomoduese dhe argëtuese për turistët. Rritja urbane sjellë dhe rritje të ndotjes akustike.

Referuar Ligjit nr. 9774, datë 12.07.2007 “Për Vlerësimin dhe administrimin e zhurmës në mjedis” i ndryshuar, matja e ndotjes akustike është përgjegjësi e Ministrisë së Turizmit dhe Mjedisit dhe Ministrisë së Shëndetësisë dhe Mbrojtjes Sociale, institucioneve të tyre të varësisë (respektivisht AKM, ISHMPUT dhe ISHP). Sipas të dhënave zyrtare të publikuara nga INSTAT për ndotjen akustike, në bashkinë Vlorë janë raportuar 4 pika të qytetit, ku janë bërë monitorime të zhurmave, konkretisht pranë Hotel Bologna, hyrja e Qytetit, Xhamia dhe Uji i Ftohtë. Vihet re se gjatë orëve 06:00-23:00 intensiteti në “DB” është më i lartë se gjatë orëve 23:00-06:00. Gjithashtu duke krahasur nga viti 2017 deri në vitin 2020, rezulton një rritje e intensitetit të zhurmës.

3.2 Metodologjia

Ky studim është realizur duke marrë në shqyrtim mbledhjen dhe analizimin e të dhënave të siguruara nga plotësimi i 700 pyetësorëve në bashkinë Vlorë. Pyetësori është ndërtuar në formë të tillë që të mbledh të dhëna për; shpeshtësinë e zhurmës dhe intervalet kohore, në të cilat zhurma është më shumë e pranishme; efektet që jep në shëndetin e njeriut prania e zhurmës; nësa ka pasur ndryshim të nivelit të zhurmës vitet e fundit; burimet kryesore të zhurmës; a ka ose jo rregullore për zhurmat bashkia ku jetojnë; sa të informuar janë banorët se cilët janë institucionet përgjegjëse për marrjen e masave për minimizimin e zhurmës dhe nëse kanë ose jo besim te këto institucione; sa e ndjeshme është media kundrejt këtij fenomeni; cilat janë zonat me të ekspozuara ndaj zhurmës gjatë sezonit të verës dhe pjesës tjetër të vitit.

Plotësimi i pyetësorëve në Bashkinë Vlorë u realizua përgjatë muajve nëntor-dhjetor 2021. Anketimi kishte në fokus target grupin e qytetarëve vlonjatë mbi 15 vjeç (të rritur). Duke ju referuar këtij fakti target grupi i pyetur ka një përfshirje të larmishme duke nisur



nga 19 vjeç deri në moshën 78 vjeç. *Figure 3 Përbërja gjinore e të intervistuarve*

Përsa i përket gjinisë 49.5% e të anketuarve janë meshkuj dhe 50.5% janë femra.

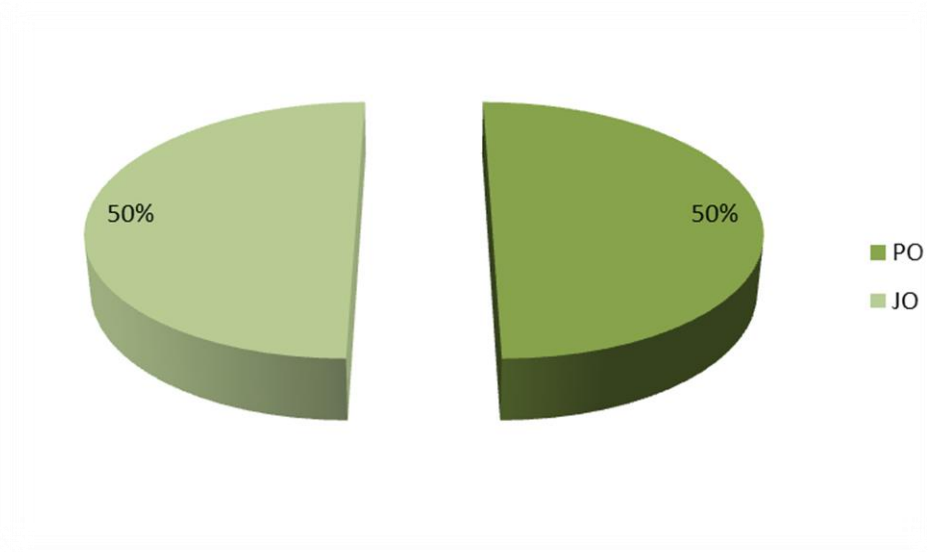
Vlen të përmendet që zgjedhja e të anketuarve është rastësore dhe se rezultati është objektiv dhe i besueshëm, i punuar me mjaft seriozitet nga ana e personave përgjegjës për realizimin e këtij aktiviteti. Personat e përzgjedhur për plotësimin e pyetësorit janë bashkëpunëtor të organizatës në aktivitete të ndryshme që organizata realizon. Anketuesit janë orientuar nga specialistja e hartimit të pyetësorit, për mënyrën se si do të realizohej plotësimi i tij. Plotësimi i pyetësorit është realizuar në terren, duke u fokusuar në lagjet dhe rrugët kryesore si dhe pranë institucioneve arsimore.

4 QASJA DHE DETAJET E STUDIMIT

4.1 Informacioni që kanë qytetarët mbi nivelin e zhurmës

Në materialet studimore, monitoruese, të bashkisë Himarë ka një mungesë informacioni nga ana e qytetarëve përsa i përket nivelit të zhurmës në zonat ku banojnë. Edhe në bashkinë Vlorë jemi pak a shumë në të njëjtën situatë. Duke u bazuar tek të dhënat e përfituara vihet re një mungesë informacioni për nivelin e zhurmës në zonat e banuara, 50% e të intervistuarve pohojnë të mos kenë djeni.

Kjo duhet të shërbejë për më tej në hartimin e paketave të informimit dhe edukimit mbi efektet negative që shkaktojnë zhurmat në popullatë.

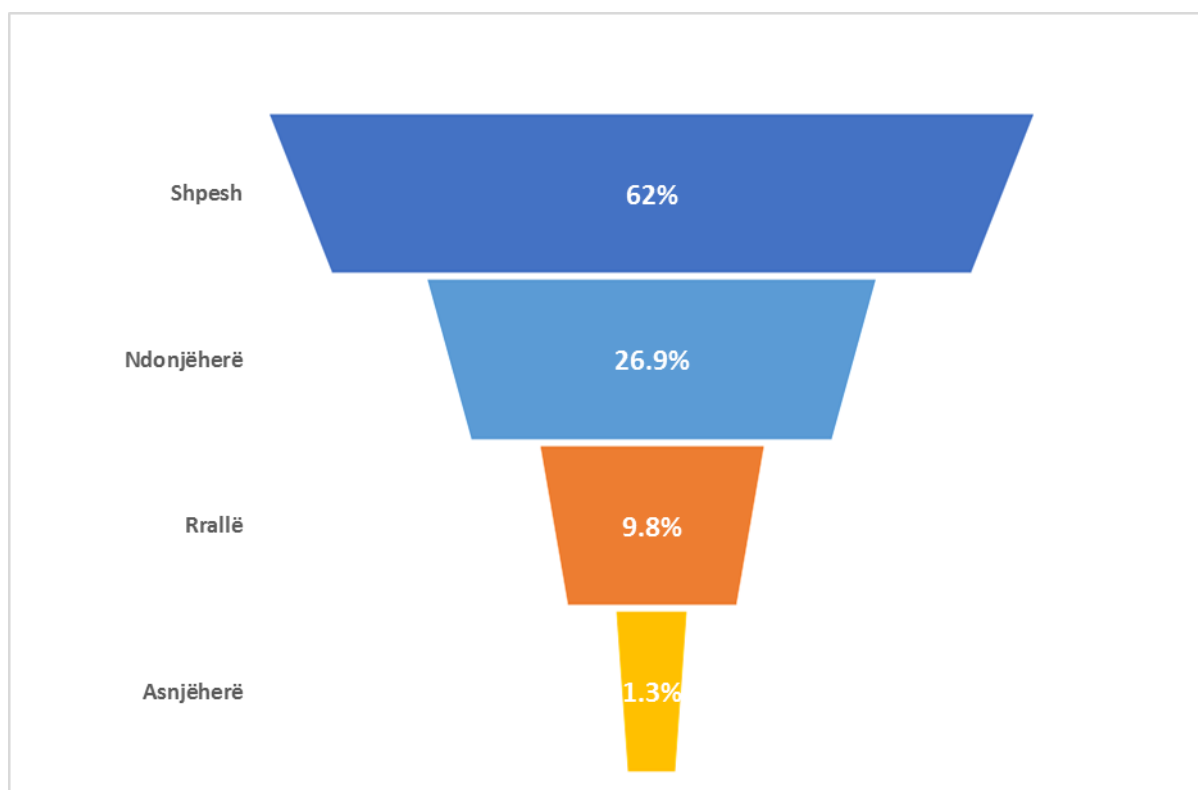


Figurë 4 Sa informacion kanë qytetarët për nivelin e zhurmave

4.2 Ekspozimi ndaj zhurmës

Është një fakt që njihet botërisht, të gjithë NE prodhojmë tinguj. Megjithatë, niveli dhe frekuenca e tingullit e shndërron atë në zhurmë, e cila konsiderohet e padëshiruar ose e dëmshme për njerëzit. Duke marrë parasysh perceptimin e zhurmës nga banorët e Vlorës u vu re se 1.3% e tyre nuk e konsideronin veten të ekspozuar ndaj zhurmës dhe 98.7% janë

shprehur se janë të ekspozuar ndaj zhurmës (shpesh, ndonjëherë apo rrallë). Përqindja e të anketuarve që e ndiejnë veten të ekspozuar ndaj zhurmës në qytetin e Vlorës është 11.8% më e lartë se në Himarë.



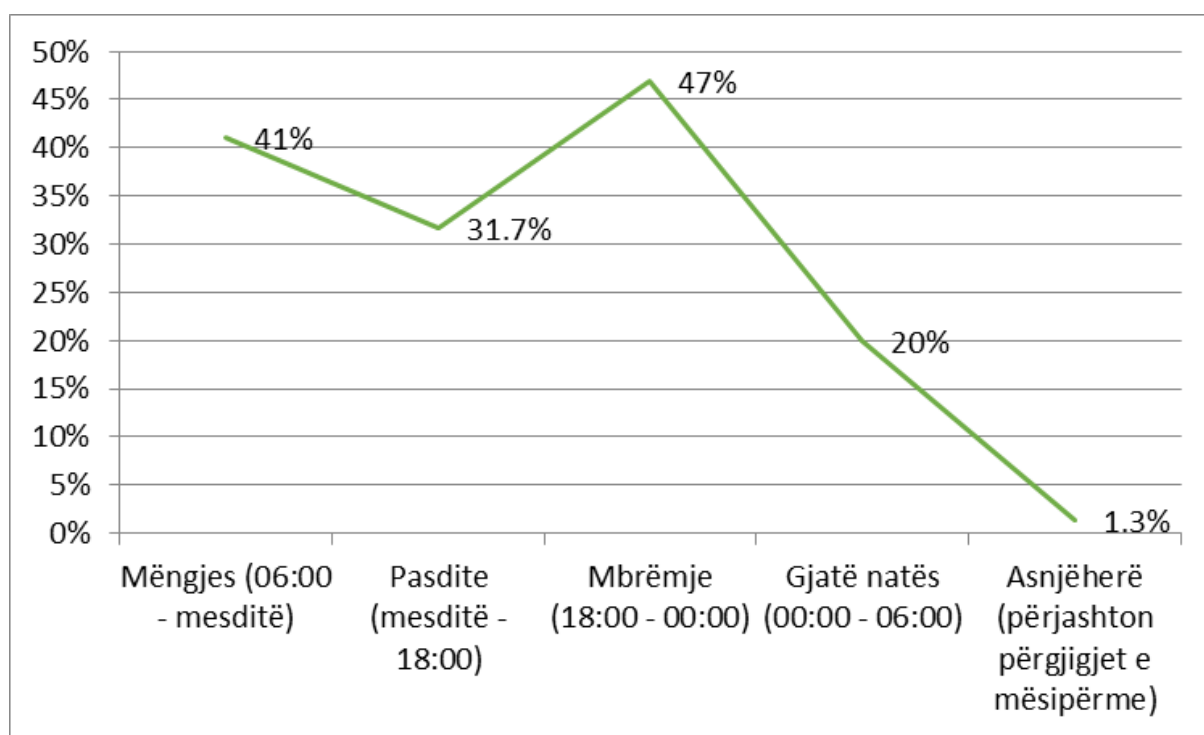
Figurë 5 Ekspozimi i qytetarëve ndaj zhurmës

Nëse një popullsi e caktuar ekspozohet ndaj zhurmës, për shumë individë ajo fillon të bëhet e “dukshme” dhe më pas fillojnë të shfaqen efekte sociale dhe të sjelljes tek banorët.

Këto efekte janë shpesh të ndërlikuara, delikate (të vështirë për t’u konstatuar) dhe indirekte. Efektet shoqërore dhe ato të sjelljes përfshijnë: ndryshimet në stilin e jetesës, ndryshimet negative në mënyrën e sjelljes, ndryshimet negative në treguesit social dhe ndryshimet në humor.

4.3 Intervalet kohore më të zhurmshme

Rezultatet e nxjerra në skenarin e kohës gjatë së cilës dëgjohej më shumë zhurmë treguan se shumica e individëve (47%) i perceptojnë burimet e zhurmës përgjatë mbrëmjes (18:00 – 00:00). Po ashtu vlen të konsiderohet mëngjesi (06:00 – mesditë) ku 41% e të pyeturve, pasdite (mesditë – 18:00) ku 31.7% e të pyeturve janë përgjigjur se gjatë këtij harku kohor ka zhurmë. Vetëm 1.3% e të anketuarve shprehen se nuk ka zhurmë gjatë 24 orëve. Në përzgjedhjen e alternativave të kësaj pyetje të intervistuarit kishin mundësi që të zgjidhnin më shumë se një interval kohor.



Figurë 6 Shkalla e zhurmës gjatë intervaleve kohore

Në qytetin e Vlorës ka një rritje të përqindjes së personave që perceptojnë zhurmë gjatë 24 orëve krahasuar me Himarën.

4.4 Efektet e zhurmës

4.4.1 Shqetësim dhe bezdisje

Bezdisja shpesh përshkruhet si një qëndrim i përgjithësuar negativ kundrejt ekspozimit ndaj zhurmës ose, nëse përcaktohet në termat e sjelljes, thuhet se një zhurmë është e bezdisshme nëse personi përpiqet ta shmangë atë.

Në anketim 52% e qytetarëve pohuan se ndiejnë zemërim në momentin kur janë të ekspozuar ndaj ndotjes akustike dhe mes tyre 31% ndiheshin shumë të shqetësuar.

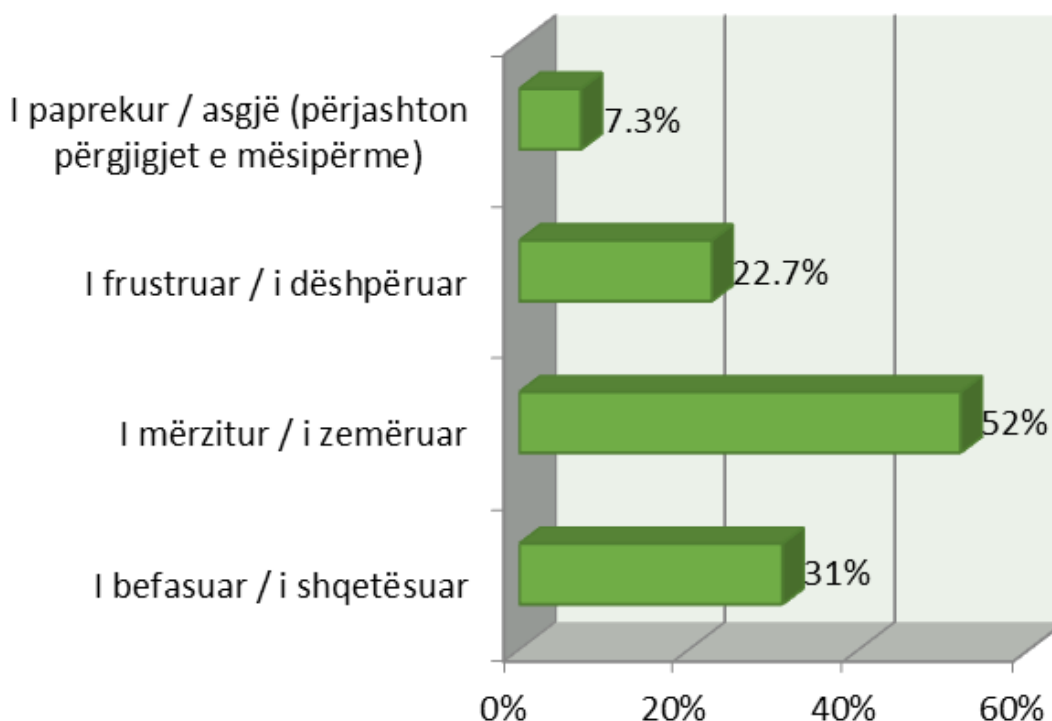
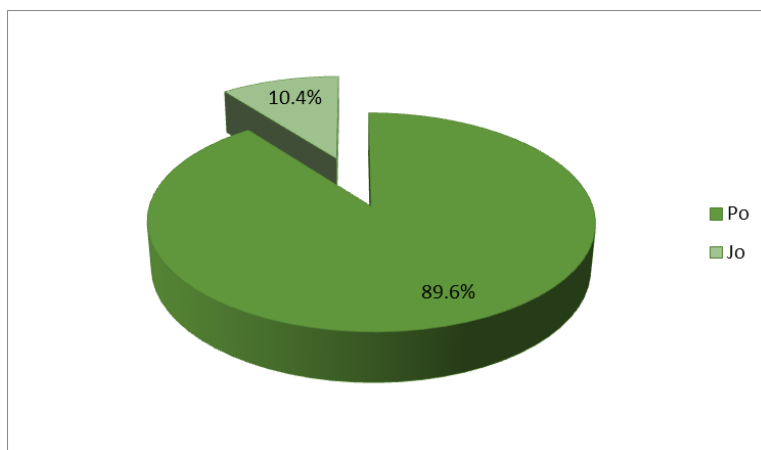


Figure 7 Shqetësimet e shkaktuara tek qytetarët nga zhurma

4.4.2 Sëmundje

Zhurma ushtron ndikimet e saj në cilësinë e jetës së popullatës jo vetëm nëpërmjet ndërhyrjeve në aktivitetet normale njerëzore, por edhe ndryshimeve në gjendjen shëndetësore. Rezultat i cili ka



Figurë 8 Sa ndikim ka zhurma në gjendjen shëndetësore

dalë edhe në analizimin e pyetësorëve, ku shumica e të intervistuarve (89.6%) e konsideronin zhurmën jo vetëm si një problem që shkakton bezdisje, por dhe besonin se ekspozimi ndaj saj mund të shkaktojë ose përkeqësojë gjendjen shëndetësore.

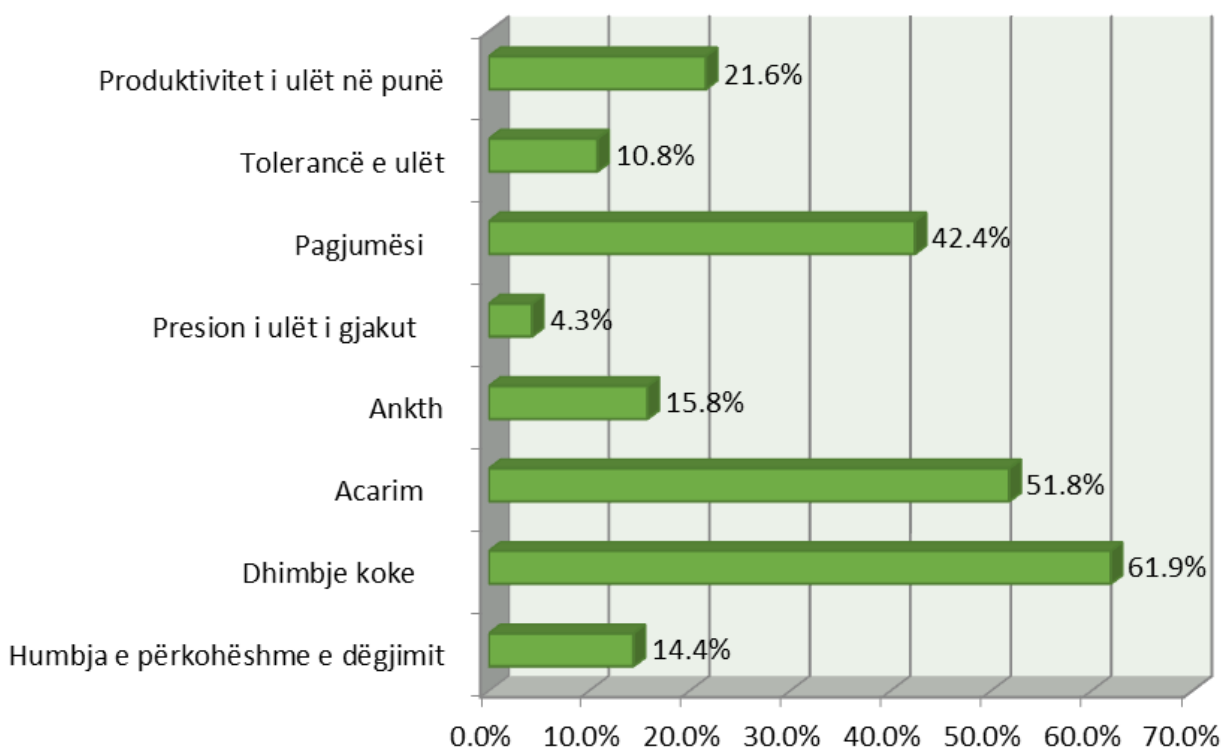


Figure 9 Efekti i ndikimit të zhurmës tek të intervistuarit

Mund të jetë e lehtë të mendosh se zhurma nuk është një çështje serioze shëndetësore, në fund të fundit, është thjesht zhurmë. Nuk do të na vrasë... apo jo? Epo, ndoshta...

Ekspozimi ndaj zhurmës së zgjatur ose të tepërt është treguar se shkakton një sërë problemesh shëndetësore duke filluar nga stresi, përqëndrimi i dobët, humbja e produktivitetit në vendin e punës, vështirësitë e komunikimit dhe lodhja nga mungesa e gjumit, deri te çështje më serioze si sëmundjet kardiovaskulare, tringëllimë në veshë dhe humbje dëgjimi. Pjesa më e madhe e të intervistuarve shprehen se zhurma shkakton një sërë problemesh shëndetësore ku 61.9% e tyre janë përgjigjur se

shkakton dhimbje koke, (51.8%) acarim, (42.4%) pagjumësi dhe më pak mendojnë se shkakton ankth, produktivitet të ulët në punë, humbje të përkohëshme të dëgjimit dhe presion të ulët të gjakut.

4.5 Niveli i zhurmës

4.5.1 Sa shpesh dëgjojmë zhurmë?

Efekti i bezdisjes së banorëve në Vlorë shpesh pëson luhatje të konsiderueshme: shumë prej tyre i nënshtrohen bezdisjes së rastësishme, jo të përsëritur dhe jo të përditëshme, por megjithatë shpesh e ruajnë atë, një kujtim të gjallë. Mendohet se në raste të tilla, individit, të paktën fiziologjikisht, mund të neutralizojë efektet e mundshme të dëmshme, nga ku mund të ketë nisur ngjarja e zhurmshme. Ka edhe nga ata banorë që nga ana tjetër i nënshtrohen vazhdimisht një bezdie. Kjo kategori vuan ndikimin e këtij stresi përgjithmonë në jetën e tyre dhe shëndeti i tyre çënohet në mënyrë të pashmangshme.

Në grafikun e mëposhtëm po paraqesim rezultatet e përgjigjeve të marra nga të anketuarit e Bashkisë Vlorë; rreth 40.6% e tyre tregojnë që shpeshtësia e zhurmës nuk ka pësuar ndryshim, për 16.4% të tyre ajo është ulur, ndërsa 43% e të anketuarve tani dëgjojnë më shpesh zhurmë. Kjo mund të interpretohet edhe me urbanizimin e shpejtë të qytetit të Vlorës, por dhe si pasojë e trafikut të rënduar kryesisht gjatë sezonit turistik.

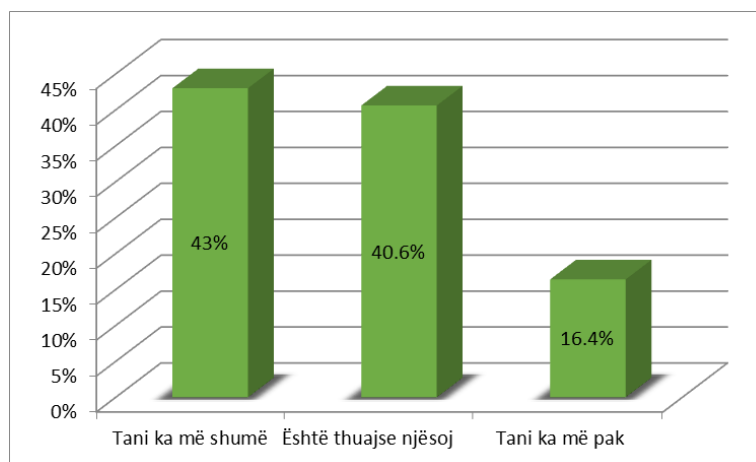


Figure 10 Intensiteti i zhurmës krahasuar me periudhat e mëparshme

4.5.2 Kur ka ndryshuar niveli i zhurmës?

Në rezultatet e marra, përsa i përket intervalit kohor se kur kanë ndodhur ndryshimet e shpeshtësisë së zhurmës, një numër prej 46.8% kanë zgjedhur përgjigjen këtë vit, 33.5% kanë zgjedhur përgjigjen “Më shumë se dy vjet më parë” dhe “Vitin e shkuar” 19.8%. Ky rezultat sipas komenteve të tyre lidhet ngushtë me situatën pandemike nga Covid-19 në të cilën gjendej vendi këto dy vitet e fundit.

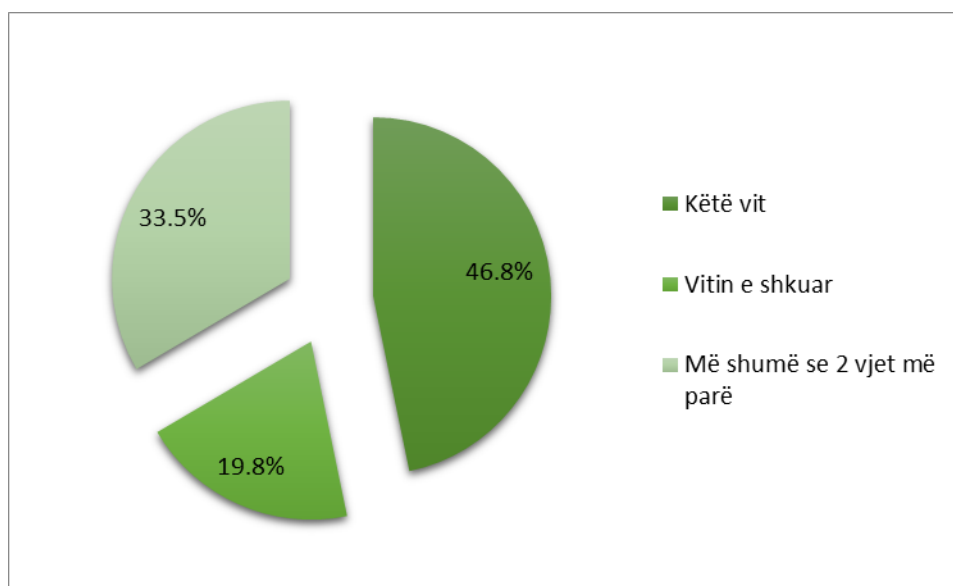


Figure 11 Ndryshimet e zhurmës sipas perceptimit qytetar

4.6 Burimet e zhurmës

Burimet e zhurmave në zonat urbane janë të shumta, por në këtë anketim u morën në shqyrtim zhurmat e shkaktuara nga transporti rrugor, boritë e automjeteve, transporti detar (duke qenë se qyteti i Vlorës është qytet bregdetar) aktivitetet e shërbimit social që gjenerojnë zhurma nëpërmjet muzikës (bare, restorante, pabe, disko), si dhe ndërtimet. Gjithashtu të anketuarve iu dha mundësia të shtonin vet ndonjë burim zhurme që ne nuk e kishim parashikuar. Në lidhje me shqetësimin e perceptuar për shkak të burimeve të zhurmës së lëvizshme 98.7% e të intervistuarve deklaruan se janë të shqetësuar nga të paktën një lloj burimi. Ashtu si kundër në qytetin e Himarës edhe në Vlorë vihet re se

ndotësi më i madh përse i përket zhurmave është transporti rrugor me 59.9% dhe si pasojë boritë e automjeteve me 45.2%. Gjithashtu ndërtimet zënë një vlerë prej 47.5% e të anketuarve, ndërsa bizneset (bare/klube, restorante, dyqane) që luajnë muzikë me zë të lartë zënë vetëm 44.5%. Sipas të anketuarve që janë përgjigjur “Të tjera”, ata ndiejnë shqetësim nga komshinjtë, kamionin që mbledh mbeturinat dhe makinat që mbajnë volumin e muzikës së lartë.

Vlen të theksohet së për t’ju përgjigjur kësaj pyetje të anketuarit mund të zgjidhnin më shumë se një alternativë.

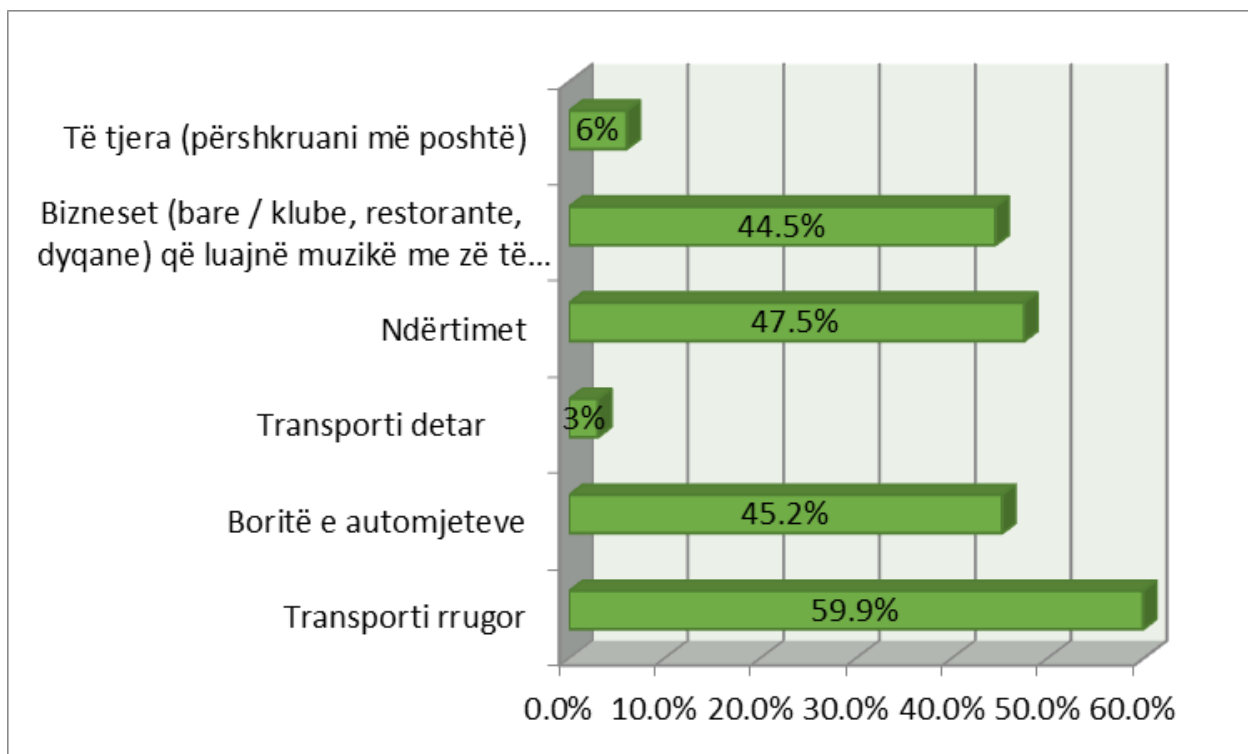


Figure 12 Burimet e zhurmës

4.7 Reagimi qytetar ndaj zhurmës

Problemet me zhurmën mund të zgjidhen në mënyrë formale dhe joformale. Veçanërisht ato që përfshijnë fqinjët, mund të zgjidhen në mënyrë joformale. Ndërsa në mënyrë formale kjo arrihet duke u ankuar. Nga rezultatet e anketës shohim se indiferent ndaj ankesave janë vetëm 28.8% e të anketuarve, ndërkohë që pjesa tjetër janë ankuar

qoftë edhe rrallë. Ata që nuk janë ankuar asnjëherë nuk e kanë bërë këtë për arsye sepse nuk kanë besim se do të gjejnë zgjidhje, por ka edhe nga ata që nuk dinë ku të ankohen. Kjo kategori është thuajse e papërfillëshme në numër me ata që nuk ndihen të shqetësuar.

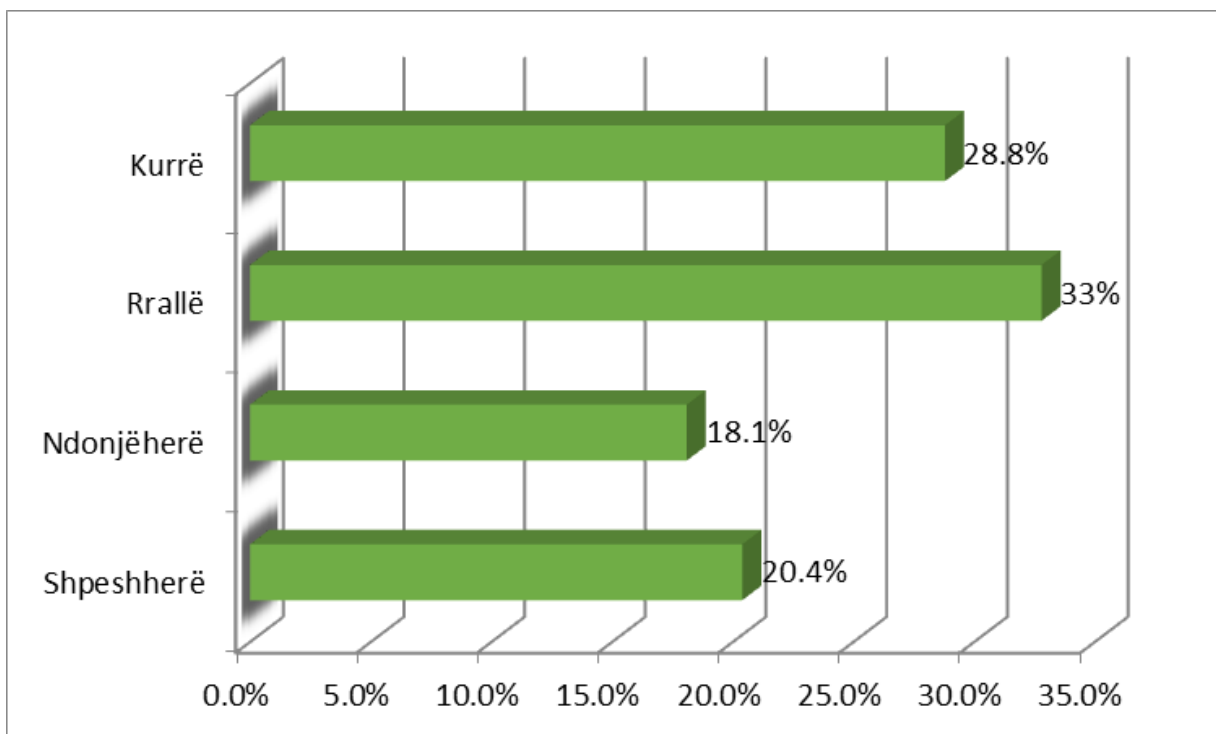


Figure 13 Sa të shpeshta janë ankesat qytetare drejtuar organeve vendore

4.8 Vendime dhe rregullore

Standardet e nivelit të zhurmës për përdorim të pajisjeve në mjedis, edhe pse janë miratuar aktet nënligjore mungojnë ende dhe kapaciteti zbatues është i dobët.

Bashkia Vlorë referuar ligjit të zhurmave, ka detyrimin e përgatitjes dhe miratimit të:

- Planit vendor të veprimit për zhurmën
- Kryejë procesin e hartëzimit të zhurmave
- Shpalljen e zonave të qeta, në një mjedis të banuar apo të hapur, si dhe vendosjen e kufizimeve të tjera për zhurmën, në përputhje me Planin Vendor të Veprimit.

Referuar rezultatit të anketës sonë 27% e të anketuarve janë në djeni se ka një rregullore nga bashkia Vlorë mbi ndotjen akustike dhe 73% e tyre nuk e njohin këtë fakt. Në lidhje me rregulloret, janë të njëjtat rezultate që janë marrë dhe në bashkinë Himarë.

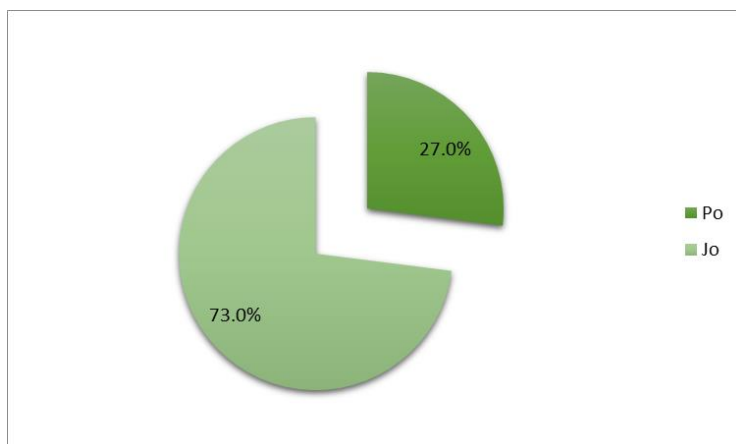


Figure 14 A kanë informacion për rregulloren e ndotjes akustike qytetarët

4.9 Roli i medias

Zhurma është një nga ndotësit më të mëdhenj në qytetet moderne. Për minimizimin e saj duhet të bëhen bashkë të gjithë aktorët që mund të bëjnë ndryshimin, pasi shpesh rreziku prej ndotjes akustike neglizhohet. Nga rezultatet e anketës vihet re një përfshirje e ulët e medias në raportimin e kësaj gjendjeje.

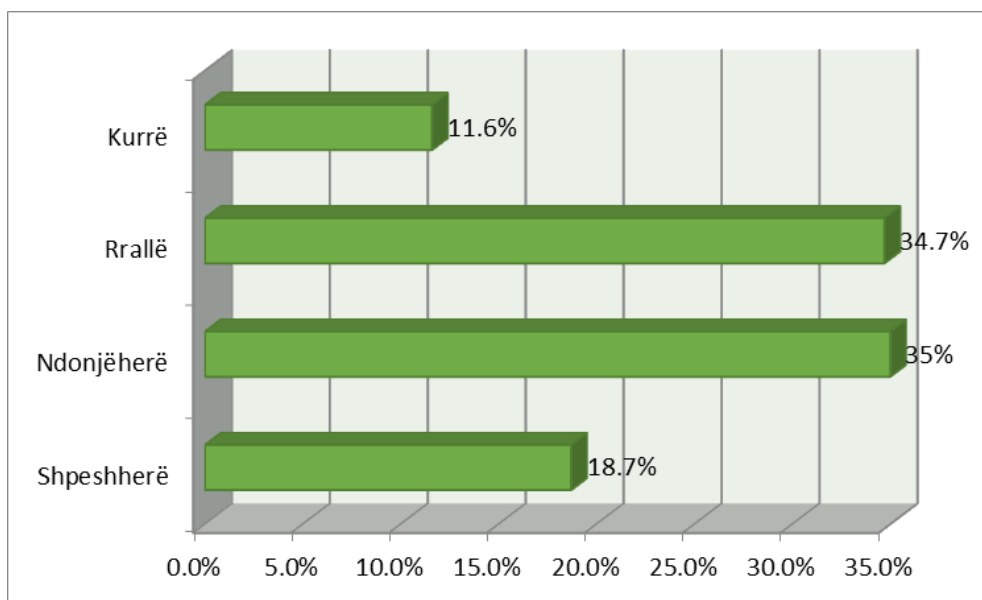


Figure 15 Raportimi në media i problemit të zhurmës

4.10 Roli i institucioneve

Institucionet përgjegjëse për manaxhimin e zhurmave në mjedis janë Ministria e Turizmit dhe Mjedisit, Ministria e Shëndetësis dhe Mbrojtjes Sociale dhe Bashkia Vlorë. Institucioni kryesor që ka për detyrë vlerësimin e ndikimit të zhurmave në shëndetin e popullatës është Instituti i Shëndetit Publik.

Si rezultat i ndotjes akustike qytetarët vlonjatë i kanë drejtuar ankesat e tyre pranë institucioneve kompetente për marrjen e masave për minimizimin e saj. Numri më i madh i tyre (46%) janë ankuar pranë Policisë së Shtetit dhe (23%) pranë Bashkisë Vlorë. Më pak janë ankuar pranë Institutit të Shëndetit Publik dhe mediave. Ata qytetar që kanë zgjedhur alternativën “tjetër” janë ata të cilët janë ankuar pranë familjarëve apo miqëve.

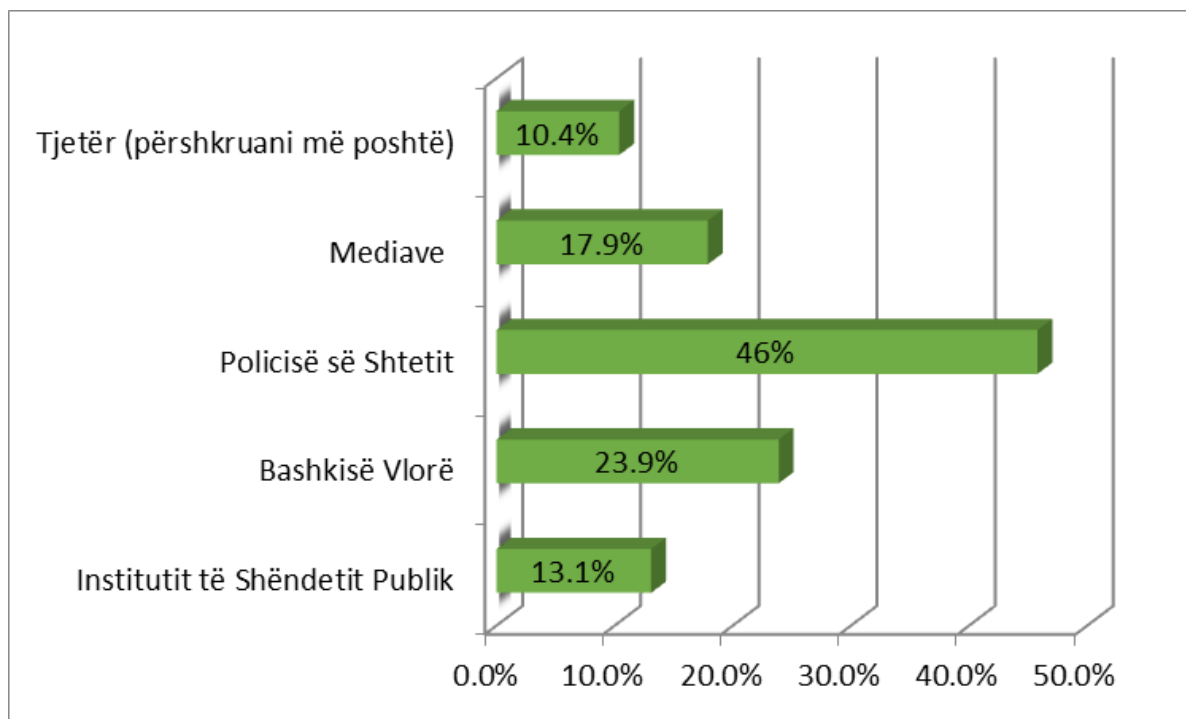


Figure 16 Perceptimi qytetar në lidhje me rolin e institucioneve në menaxhimin e zhurmës

Rezultatet e kësaj pyetje janë të lidhura ngushtë me mungesën e besimit që kanë qytetarët për t’u ankuar, sepse 78.9% e tyre janë shprehur se: nuk ka një veprim nga ana e institucioneve pasi ata janë ankuar.

4.11 Zonat më të zhurmshme

Përgjatë sezonit të verës sipas qytetarëve vlonjatë zona më e ndotur ka qenë bregu i detit (79%), Skelë (7%), Qendër dhe bulevardi (5%) dhe më pak zona e Muradies dhe Sheshi i flamurit (3%).

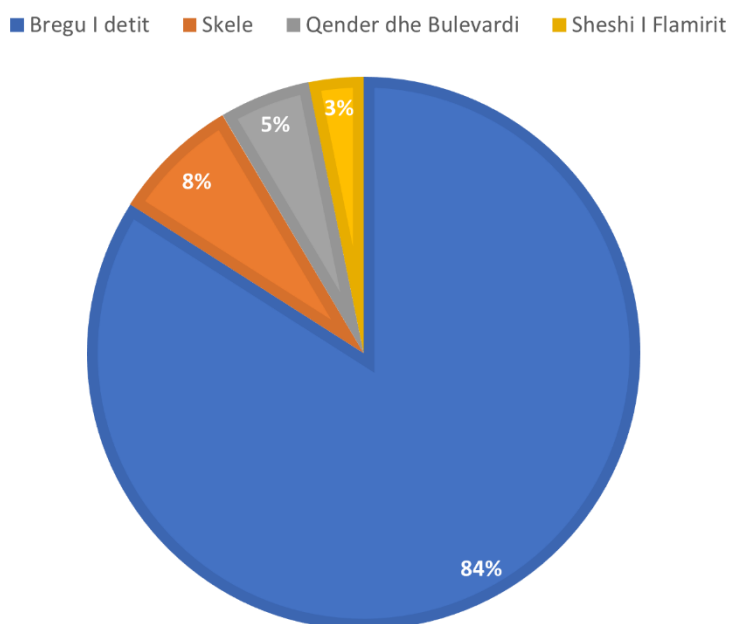


Figure 17 Zonat më të zhurmshme

Përgjatë pjesës tjetër të vitit, jashtë sezonit të verës 67% e qytetarëve mendojnë se qendra (sheshi i Flamurit, Kapelja dhe pranë Bashkisë) gjeneron ndotje; 21% mendojnë se bulevardi “Ismail Qemali” gjeneron ndotje akustike. Për zonën e Skelës mendojnë vetëm 10% e tyre dhe më pak se 2% e të intervistuarve mendojnë se ndotje akustike ka edhe në lagje të ndryshme të qytetit.

Mjedisi ynë është bërë mjaft i zhurmshëm, ndaj është bërë e vështirë t'i shpëtojmë zhurmës, pasi mungesa e planifikimit urban rrit ekspozimin ndaj tingujve të padëshiruar. Kjo është arsyeja pse duhet të kuptohet dhe menaxhohet ndotja akustike, në mënyrë që të frenohet në kohë.

5 KONKLUSIONE DHE REKOMANDIME

Nga studimi del qartë se nivelet e zhurmës në qytetin e Vlorës, kryesisht gjatë sezonit të verës janë dukshëm të larta (si gjatë ditës ashtu edhe natës) veçanërisht për rrugët me rëndësi më të madhe funksionale brenda qytetit, zonat ku operojnë biznese sezonale në funksion të turistëve si dhe pranë kantierëve të ndërtimit.

Duke vlerësuar se sezoni turistik ka ardhur në rritje, mund të thuhet se popullsia rezidente në Vlorë është e ekspozuar ndaj efekteve të dëmshme të zhurmës si në aspektin e cilësisë së jetës, ashtu edhe në mirëqenien psiko-fizike. Nga analizimi i pyetësorit doli qartë se si gjendja e shqetësimit, brenda popullatës së ekspozuar, është proporcionale me nivelet e pranishme të zhurmës dhe sesi trafiku i automjeteve, ndërtimet dhe aktivitetet rekreative sezonale janë burimi kryesor i këtij shqetësimi në qytet. Si përfundim, anketimi konfirmoi ekzistencën e një klime akustike urbane jo të shëndetshme, në të cilën mijëra njerëz detyrohen të zhyten çdo ditë, për shkak se jetojnë aty dhe se personat përgjegjës ende nuk kanë marrë masa për të zbutur këtë situatë.

Për të kontribuar për uljen e zhurmës në sektorin e transportit, institucionet duhet të krijojnë kushte të favorshme për reduktimin e përdorimit të automjeteve private dhe përdorimin e transportit publik, kjo çon në reduktimin e trafikut, si pasojë edhe reduktimin e zhurmës. Institucionet përgjegjëse duhet të jenë një instrument thelbësor në rregullimin e aktiviteteve tregtare të zhurmshme, të tilla si sheshe ndërtimi ose aktivitete sezonale në funksion të turizmit (bare/klube, restorante, dyqane).

Bazuar në të dhënat e grumbulluara nga pyetësori, bisedat konsultuese me strukturat e pushtetit vendor dhe kuadri rregullator përkatës, organizatat partnere në projekt i rekomandojnë Bashkisë Vlorë të marrë masa për përgatitjen dhe miratimin e:

- **Planit vendor të veprimit për zhurmën**, duke u konsultuar me organizatat e shoqërisë civile dhe publikun e gjerë (bazuar në rezultatet e projektit mbi identifikimin e zonave me nivele të larta të zhurmës), me qëllim parandalimin dhe zvogëlimin e zhurmës aty ku është e nevojshme dhe veçanërisht aty ku nivelet e ekspozimit mund të nxisin efekte të dëmshme në shëndetin e njeriut.

- **Procesit të hartëzimit të zhurmës.** Duhet të realizohet monitorimi periodik i zhurmave nga institucionet përgjegjëse në të gjithë teritorin e bashkisë, për të evidentuar zonat të cilat tejkalojnë standardet e lejuara dhe të pasqyrohen në harta. Hartat do të shërbejnë si mjet për orjentimin e ekspertëve të bashkisë, mbi zonat problematike dhe llojin e masave që duhen ndërmarra.
- **Shpallja e Zonave të qeta, një vend të hapur në natyrë¹,** është një zonë, e përcaktuar dhe e përkufizuar nga Ministria e Turizmit dhe Mjedisit, në bashkëpunim me organet e pushtetit vendor, që nuk ekspozohet ndaj zhurmave të trafikut, industrisë ose veprimtarive të tjera.
- **Vendosjes dhe zbatimit të orareve kufizuese për ushtrimin e veprimtarisë për aktivitete, që janë burim ndotje** akustike në zona rezidenciale. Vendosjen e tabelave sinjalizuese në zonat me ndotje të lartë akustike.
- **Informimi i publikut në lidhje me nivelin e zhurmave dhe efektet negative të shkaktuara prej tij.**
- **Planit të monitorimit të objekteve të ndërtimit dhe rikonstruksion të ndërtesave, për banim apo veprimtari të tjera ekonomike e shoqërore,** të cilat sipas ligjit duhet të projektohen dhe realizohen në mënyrë që zhurma në brendësi apo në afërsi të saj, të jetë brenda nivelit kufi².

¹ Ligj Nr.9774, datë 12.7.2007 Për vlerësimin dhe administrimin e zhurmës në mjedis.

² Legjislacioni shqiptar përcakton nivelet kufi të zhurmës për mjedise të caktuara, të cilat janë konform Vlerave Udhëzuese të Organizatës Botërore të Shëndetit (OBSh). Gjatë ditës 55DB dhe gjatë natës 45 Db.

6 REFERENCA

- <http://ama.gov.al/wp-content/uploads/2015/04/Popullsia-sipas-ndarjes-administrative-ne-fuqi-.pdf>
- <http://vlora.gov.al/>
- <https://panel-klsh.almotech.co/storage/phpM4tYFo.pdf>
- <http://www.instat.gov.al/>