



“Hartëzimi i vlerave Kulturore dhe Natyrore të Zonës së Mirditës”



Botues © *miaarchitects*
Datë *Maj 2023*
Autor *Ark. Ela Miziri*

Kontakt *Milieukontakt Shqipëri*
Rr. 'Xhorxhi Martini', Pall. Teuta Kon-
struksion,
Shk.3, Ap.8 Tiranë, Shqipëri
Tel. +355 42 256 528
Info: office@milieukontakt.org
Web: www.milieukontakt.org



Kontribues: *Albana Joxhe, Milieukontakt Shqipëri*
Valbona Mazreku, Milieukontakt Shqipëri

Redaktoi: *Albana Joxhe, Milieukontakt Shqipëri*

Dizajn dhe faqosje: *miaarchitects*

*“Ky publikim u prodhua nga Milieukontakt Shqipëri, me mbështetjen financiare të Bashkimit Evropian.
Përmbajtja e tij janë përgjegjësi e vetme e Milieukontakt Shqipëri dhe nuk pasqyron domosdoshmërisht pikëpamjet e Bashkimit Evropian dhe/ose UNOPS-it.*

TABELA E PËRMBAJTJES

I.	PËRMBLEDHJE EKZEKUTIVE	7
II.	HYRJE	11
III.	RRETHI I MIRDITËS – PËRSHKRIM I PËRGJITHSHËM (NATYRA, KULTURA, EKONOMIA)	12
IV.	METODOLOGJIA E NDJEKUR	27
IV.I	<i>Analiza e aktorëve, palëve të interesuara dhe mundësitë për partneritet</i>	28
IV.II	<i>Të dhënat nga diskutimet me grupet e interesit</i>	30
V.	IDENTIFIKIMI I VLERAVE TË TRASHËGUARA	32
VI.	SITUATA AKTUALE E SHËRBIMEVE TURISTIKE DHE ARTIZANËVE	49
A.	ARTIZANATI	49
	- Profili i artizanatëve	
	- Grupmosha e artizanëve	51
	- Lënda e parë	51
	- Shtija e produkteve të artizanatit	52
B.	SHERBIMET TURISTIKE	
	- Potenciali turistik	52
	- Operatorë turistik	52
	- Guida turistike	53
	- Bare restorante	53
	- Shtije produktesh turistike, artizanati dhe agroturizëm	54
	- Shtigjet turistike	57
	- Struktura akomoduese	58
	- Aftësimi në Shërbime Turistike	59
VII.	ANALIZË E PROBLEMATIKAVE DHE ADRESIMI I TYRE	60
VIII.	GJETJE, KONLUZIONE DHE REKOMANDIME	62
	<i>Shtojca A: Analiza Pest</i>	65
	<i>Shtojca B: Lista dhe kontaktet e trajnerëve potencial për t'u përfshirë në projekt</i>	68
	<i>Shtojca C - Organizata që operojnë në rrethin e Mirditës</i>	69
	<i>Shtojca D: Pyetësori për artizanët</i>	70
	<i>Shtojca E: Lista e artizanëve të intervistuar në rrethin e Mirditës</i>	72
	<i>Shtojca F: Lista me strukturat akomoduese/Agjenci turistike/Agroturizëm</i>	75
	<i>Shtojca G: Lista e guidave turistike lokale</i>	76

I. PËRMBLEDHJE EKZEKUTIVE

Studimi **“Hartëzimi i vlerave Kulturore dhe Natyrore të Zonës së Mirditës”** u ndërmor për të kuptuar më mirë dinamikën lokale socio-ekonomike dhe burimet aktuale.

Si në gjithë vendin, në rrethin e Mirditës, me rënien e komunizmit, dhe me mbylljen e aktiviteteve me potencial të madh ekonomik u shfaq papunësia e për rrjedhojë pati valë migracioni dhe emigracioni. Sigurisht Mirdita nuk e ka patur të zhvilluar artizanatin në formën e punishteve apo ndërmarrjeve, sikurse mund ta kenë patur rrethe të tjera të vendit, por edhe ata artizanë që punonin në këtë fushë sigurisht ishin pjesë e atij zinxhiri emigrimi.

Me ardhjen e demokracisë me ndryshimet politiko-ekonomike, nuk pati më interes për prodhimin e produkteve artizanale, duke llogaritur edhe tregtinë me jashtë, importin e objekteve apo sendeve të përdorimit të përditshëm. Po ashtu nuk pati as treg për shitjen e prodhimeve artizanale e për rrjedhojë ky sektor u braktis, pra jo vetëm nga ata që u larguan në emigrim por edhe ata që mbetën në zonë u larguan nga këto tradita duke u fokusuar në veprimtari të tjera që ofronin më shumë mundësi ekonomike. Tregu i artizanëve në rrethin e Mirditës ende sot është i pazhvilluar për vetë faktin se kryesisht zhvillimi i artizanatit është i izoluar dhe shpesh i varur nga projekte të mbështetura prej donatorëve të ndryshëm. Gjithashtu, mund të themi se shumë prej tyre janë të pa identifikuar dhe për rrjedhojë të pa marketuar pasi funksionojnë në mënyrë informale.

Infrastruktura turistike po ashtu, është në hapat e parë të krijimit të kushteve sipas standarteve, ku kryesisht strukturat akomoduese janë shtëpi/kulla ku familjet pritëse ofrojnë ambientet e tyre për fjetje. Po ashtu, vihet re se në këtë vend thuajse të izoluar, ku largësinë nuk e bën distanca por infrastruktura rrugore jo e mirë, duket qartë se potencialet kulturore e natyrore të rrethit të Mirditës, si trashëgimia kulturore, veprimtari të e pakta të artizanëve, iniciativa e vendasve për zhvillimin e turizmit, përshtatja e shtëpive-kullë për hoteleri, përgatitja e produkteve ushqimore, përkthehen si veprimtari personale dhe si iniciativa të pa lidhur me njëra tjetrën.

Një gjetje tjetër e studimit është se reputacioni i deritanishëm për zonën e Mirditës lidhet me faktin se zona

ka vetëm pasuri nëntokësore, minerare dhe që deri në vitet '90 ka shërbyer si vend internimi. Sfida në këtë rast është për ta ndryshuar këtë reputacion duke i identifikuar vlerat kulturore, sociale dhe natyrore të rrethit të Mirditës. Aftësimi i banorëve vendas për të krijuar e shitur produktet e tyre të zejtarisë dhe të turizmit, do të jetë po ashtu një sfidë.

Pavarësisht problematikës dhe sfidave të sektorëve, studimi evidentoi potencialet e mundshme të zhvillimit të artizanatit dhe turizmit në sektorin ekonomik, social dhe mjedisor në rrethin e Mirditës.

Të ardhurat nga turizmi: sektori i turizmit aktualisht nuk është gjerësisht i zhvilluar por ka potencialin për të sjellë punësim dhe të ardhura të qëndrueshme. Ai është i zhvilluar pothuajse rastësisht nga sipërmarrje individuale dhe i paorganizuar. Por është një mundësi shumë e mirë për punësimin e komuniteteve vendase.

Të ardhurat nga artizanati: *Faktkeqësisht sektori i artizanatit aktualisht nuk ka potencialin për të sjellë punësim dhe të ardhura. Ai është pothuajse inekzistent dhe ka tepër nevojë për ta promovuar e për të aftësuar komunitete si gra dhe të rinj për t'i dhënë mundësi zhvillimi.*

Përfitime mjedisore: *puna artizanale, veç ruajtjes dhe promovimit të traditës dhe përshfaqjes së veprimtarisë jetësore të njeriut, ka një vlerë të shtuar sa i takon ruajtjes së mjedisit. Në prodhimin e produkteve artizanale kryesisht lënda e parë përftohet nga burime natyrore, çka do të thotë se janë të padëmshme për mjedisin dhe po ashtu janë të riciklueshme. Nëpërmjet kësaj qasjeje përfitimi i madh është edhe ulja e përdorimit të plastikës, duke futur në përdorim materiale që vijnë nga përpunimi i lëndëve të drurit, gurit, fijeve të leshit, pambukut etj., apo metaleve të ndryshme. Prodhimi i tyre në formë artizanale, (me dorë) kërkon pak burime të tjera energjie të cilat do të linin pasojat e tyre në mjedis.*

Shfrytëzimi i burimeve ekzistuese: *Të përdoren resurset e etnografisë, traditës, monumentet e kulturës dhe ato të natyrës, për të promovuar dhe zhvilluar turizmin. Të shfrytëzohen po ashtu të gjitha investimet e periudhës komuniste si pjesë e historisë vendase, si vlerë e shtuar mbi vlerat e tjera që Mirdita mbart, duke i bërë pjesë të pikave të interesit për turet e vizitorëve.*

Përfitime ekonomike: *promovimi dhe shitja e produkteve vendase të artizanatit, ago-turizmit dhe të shërbimeve turistike, në një treg permanent/ në panaire, do të ishte një mundësi shumë e mirë për motivimin e artizanëve dhe atyre që prodhojnë produkte vendase në përgjithësi, të vijnë të zhvillojnë veprimtarinë e tyre, brenda rrethit, brenda Shqipërisë dhe jashtë saj, duke e parë si mundësi për gjenerimin e të ardhurave të tyre.*

Aftësi dhe socializimi i grave dhe i të rinjve: *rritja e aftësive në veprimtarinë e artizanëve apo edhe të aktorëve që duan të zhvillohen në dhënien e shërbimit në fushën e turizmit, përveç të ardhurave, sjell edhe një mundësi për përmirësimin e statusit shoqëror të grave dhe të të rinjve vendas. Ata mund të bashkëpunojnë e mund të bashkërendojnë punën duke e gjetur veten në një bashkësi ku secili kontribuon profesionalisht dhe zhvillohen edhe në aspektin social.*

Thënë këto, konkludojmë se zhvillimi i turizmit dhe artizanatit duhet të jetë një faktor për përmirësimin social dhe ekonomik të zonës, por mbi të gjitha vlerat kulturore, traditat, natyra janë potenciale të forta dhe nuk mund të humbasin kurrësesi. Qëllimi është vënia në vëmendje e secilit aktor se duhet të ndërgjegjësohen, të bashkëpunojnë, të mbështesin dhe të kontribuojnë në çdo formë dhe mundësi për ruajtjen dhe zhvillimin e qëndrueshëm të vlerave që zona mbart.

II. HYRJE

Hartëzimi i vlerave kulturore dhe natyrore të zonës së Mirditës, bazohet në kontratën nr.ALB/EC/22644/CFP 10-2022/23-M për projektin **“Zhvillimi i qëndrueshëm i turizmit në zonën e Mirditës nëpërmjet promovimit të trashëgimisë kulturore”**, projekt që po zbatohet ga Milieukontakt Shqipëri, mbështetur përmes programit **EU4Culture**, financuar nga Bashkimi Evropian dhe zbatuar nga **UNOPS** në bashkëpunim me **Ministrinë e Kulturës**.

Objektivi i përgjithshëm i projektit është t’i zhvillojë vendasve mundësi socio-ekonomike dhe kulturore, këto si mjete për rigjallërimin e komuniteteve dhe zhvillimin ekonomik lokal.

Synimi i projektit lidhet me rritjen e ndërgjegjësimit institucional mbi rolin që trashëgimia kulturore luan si një shtytës i zhvillimit të qëndrueshëm ekonomik duke nxitur zhvillimin e modeleve gjithëpërfshirëse dhe të ndjeshme gjinore. Si dhe të edukojë dhe trajnojë banorët vendas, veçanërisht gratë dhe të rinjtë, duke krijuar një grup lokal individësh që do të jenë të përfshirë profesionalisht për të përdorur trashëgiminë kulturore për zhvillimin e tyre ekonomik.

Në studim do të trajtohen çështjet kryesore si identifikimi i vlerave, potencialeve ekzistuese në fushën e kulturës, artit, artizanatit dhe shërbimeve turistike për Rrëshenin si problematik aktuale në këto sektorë.

Objektivat specifike të projektit:

- *Identifikimi i aftësive ekzistuese dhe të humbura, boshllëqeve dhe burimeve në fushën e artit, artizanatit (gdhendje në gur dhe dru, pirografi, qëndisje, artizanat me bakër, punime kashte dhe veshje tradicionale) dhe shërbimet turistike duke përfshirë gratë dhe të rinjtë e zonave rurale.*
- *Identifikimi i sfidave dhe mundësive në fushën e artit, artizanatit dhe shërbimeve turistike në përgjithësi.*
- *Harta dhe analiza e dinamikës së palëve të interesuara në fushën e arteve, artizanatit dhe shërbimeve turistike që synojnë veçanërisht gratë rurale dhe të rinjtë e papunë duke vlerësuar mundësitë e partneritetit.*

III. RRETHI I MIRDITËS PJESË E QARKUT TË LEZHËS

PËRSHKRIM I PËRGJITHSHËM (NATYRA, KULTURA, EKONOMIA)

Nisur edhe nga fakti që zona e Mirditës (Fig.1 dhe Fig.2) është e pasur me burime natyrore, shpirtërore dhe kulturore, qasja e këtij kapitulli është evidentimi i vlerave natyrore, pikave të forta, vlerave etnografike, kulturore dhe zakonore, përkatësia dhe identiteti fetar i vendasve, potenciali ekonomik që zona ofron, potenciali turistik si dhe çdo pasuri tjetër e mundshme e cila vlen të identifikohet.

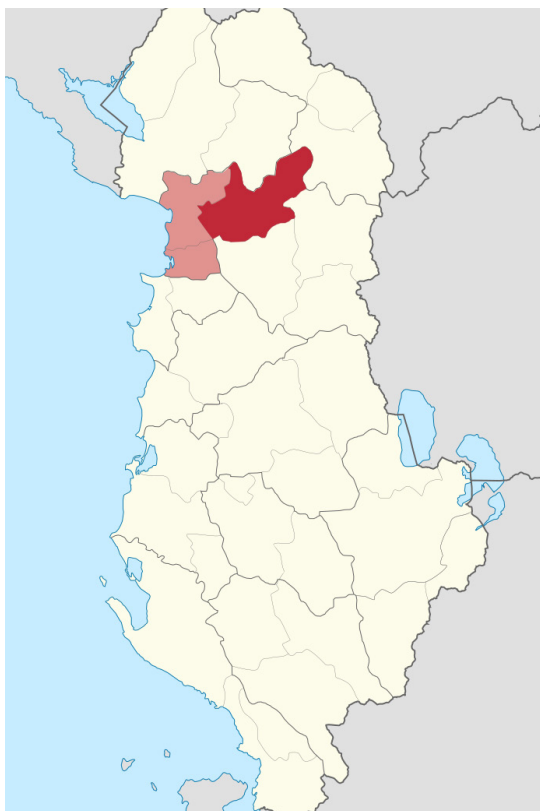


Fig.1- Rrethi i Mirditës, Qarku Lezhë

Rrethi i Mirditës¹ ndodhet në zonën Veriore-Qendrore të Republikës së Shqipërisë dhe i përket një prej 12 qarqeve, atij të Lezhës. Gjendet midis koordinatave gjeografike 41° 43' e 41° 59' gjerësi veriore dhe 19° 43' e 20° e 12' gjatësi lindore, duke u kufizuar në veri me Bashkitë e Fushë Arrësit dhe Pukës, në perëndim me të Lezhës dhe në lindje me Bashkinë e Kukësit dhe Dibrës.

Në jug-lindje kufizohet me bashkinë Dibër, në jug me bashkinë Mat dhe Kurbin ndërsa në jugperëndim me bashkinë Kurbin. Është një nga 61 bashkitë e vendit e cila përmbledh qendrat administrative Fan, Kaçinar, Kthellë, Orosh, Rrëshen (qendra e Mirditës), Rubik dhe Selitë, ku Rrësheni dhe Rubiku janë zona urbane. Vendbanime të tjera të rrethit të Mirditës janë edhe Gjeggjani, Kurbnesh, Oroshi, Perlat, Rubiku, Shënpali dhe Spaçi. Ka një sipërfaqe prej 870 km² dhe popullsi prej 37.400 banorësh.

Në total Mirdita përfshin 4 qytete dhe 81 fshatra, të shpërndara në 7 njësitë administrative përbërëse si më poshtë:

1. Njësia Administrative Rrëshen përfshin qytetin Rrëshen dhe fshatrat:

Ndërfushas, Ndërfan, Gëziq, Tarazh, Jezull, Kodër Rrëshen, Sheshaj, Fushë-Lumth, Malaj, Malaj Epërm, Tenë, Lurth, Bukmirë, Kulmë.

2. Njësia Administrative Rubik përfshin qytetin Rubik dhe fshatrat :

Fierzë, Bulshizë, Fang, Rasfik, Katund i Vjetër, Munaz, Rreja e Zezë, Rreja e Veles, Vau Shkezë, Rrethi i Sipërm, Livadhëz, Bulger.

3. Njësia Administrative Selitë përfshin qytetin Kurbnesh dhe fshatrat:

Lufaj, Bardhaj, Lëkundë, Zajs, Kthellë e Sipërme, Kurbnesh-fshat, Mërkurth, Kumbull.

4. Njësia Administrative Kthellë përfshin fshatrat:

Perlat Qendër, Perlat i Sipërm, Shebe, Tharr, Trojë, Prosek, Rrushkull, Ujë, Shtrezë

5. Njësia Administrative Fan përfshin fshatrat:

Klos, Shtrungaj, Bisakë, Fan, Zall-Xhuxhë, Katundi i Ri, Konaj, Shëngjin, Petoq, Xhuxhë, Dardhëz, Thirrë, Sang, Hebe, Domgjon, Gjakëz, Munellë.

6. Njësia Administrative Orosh përfshin qytetin Reps dhe fshatrat:

Kullaxhi, Blinisht, Pshqesh, Mashtërkor, Shëmri, Grykë Orosh, Lgjin, Bulshar, Planet, Ndërshen. Nënshajt, Kodër-Spaç, Gurth-Spaç, Lajthizë.

7. Njësia Administrative Kaçinar përfshin fshatrat:

Kaçinar, Arrëz, Kuzhnen, Simon, Shëngjergj, Shtuf, Shpërdhezë.

¹ <https://sq.wikipedia.org/wiki/Mirdita>



Fig. 2. Hartë e zonës në studim – Bashkia Mirditë (Burimi: Asig)

Klima² është mesdhetare kodrinore, para malore e malore. Bimësia është mjaft e pasur dhe përbëhet nga shkurre, dushqe, pyje të përzier, ahishte e kullota malore. Bimët mjekësore janë mjaft të përhapura. Nga pikëpamja fizike territori karakterizohet nga formacione malore, lugina, pllaja, fusha dhe fushëgropa. Lartësia mesatare shkon 557 m mbi nivelin e detit, ndërsa maja më e lartë është Mali i Dejës 2121 m. Territori përshkohet nga lumenjtë Fani i Madh, Fani i Vogël, Uraka. Këta lumenj si dhe përrrenj të tjerë malorë, kanë jo vetëm kapacitete prodhuese energjetike, por edhe për kultivimin e faunës ujore.

² Plani Operacional i Zhvillimit Vendor, Bashkia Mirditë, 2018

Për efekt të evidentimit të vlerave të rrethit të Mirditës, përshkrimi është ndarë në 3 zona si më poshtë:

ZONA VERI-LINDORE:

Zona në fjalë shtrihet që nga Autostrada A1 (Rruga e Kombit), përkatësisht nga E851 dhe i ngjitet përpjetë luginës së Spaçit deri në kufi me qarkun e Shkodrës më saktësisht rrethin e Pukës, duke arritur lartësi të mëdha mbidetare deri afër majës së malit të Munellës.

Zona përdorej dhe përdoret ende për industri minerare duke nisur nga gurorja e Bazaltit, ngjitur me autostradën, galeritë e shumta përreth burgut të Spaçit, duke vazhduar në lartësinë e malit të Munellës me minierën e bakrit në fshatin Gurth 2, Koshaj dhe Gurth Spaçit. Në pjesën më të madhe të territorit në 2 shtatet e luginës së përroit të Spaçit, i cili kufizohet me qarkun e Shkodrës në gjithë gjatësinë e tij Perëndimore dhe Veriore, natyra është mjaftë e dëmtuar nga industria minerare. Pjesa më e bukur dhe më e ruajtur fillon nga zona e bujtinës Natura Magica (Fig 3.) në Gurth Spaç, një projekt i ideuar dhe zbatuar shumë mirë nga Marianne Graf.



Fig.3 Foto nga bujtina Natura Magica, në Gurth Spaç



Fig. 4 Foto nga harta turistike, Gurth Spaç

POTENCIALI TURISTIK

Kjo zonë e cila vazhdon deri në majën e Munellës potencialisht mund të shërbejë për 2 lloje të ndryshme turistësh ose ndërthurje mes tyre.

Grupi i parë janë turistë që kanë kuriozitet/ interes të mësojnë mbi Trashëgiminë Industriale dhe atë të periudhës së komunizmit, ku vendet kryesore për t'u vizituar janë Burgu i Spaçit, galeritë e shumta, impiantet e ndryshme për nxjerrjen, magazinimin dhe transportimin e mineraleve si dhe stacionet e gjeologëve.

Grupi i dytë janë të apasionuarit pas ecjeve/ngjitjeve në natyrë ku pikë e fortë interesi në këtë zonë është pikërisht prania e rrëqebullit ballkanik (Lynx lynx), një vlerë e shtuar, jashtëzakonisht e rëndësishme, pasi zona e Munellës është ndër territoret e fundit të banuara nga ky lloj rrëqebulli, i zhdukur nga gjithë pjesa tjetër e Ballkanit dhe Evropës.

Një punë e mirë është bërë për shënjimin e shtigjeve malore të malit të Munellës, quajtur shtigjet e rrëqebullit, realizuar nga organizata Albania Austria Partnerschaft – Marianne Graf dhe nga organizata të tjera.

PIKA INTERESI

Nga një vështirim i përgjithshëm në këtë zonë u identifikuan si disa pika interesi për zhvillimin e turizmit të tilla si :

FSHATI KODËR SPAÇ

Për fat të keq ky fshat vuante nën braktisjen e banorëve, ku nga intervista me vendas, nga 300 familje deri para viteve '90, kishin mbetur vetëm 2. Arsyet kryesore janë disa. Lëvizjet demografike brenda dhe jashtë Shqipërisë si në gjithë vendin. Mungesa e infrastrukturës dhe izolimi deri në fund të viteve '90 dhe përpara ndërtimit të autostradës. Mungesa e burimeve ujore të cilat ekzistonin deri para ndërhyrjeve nëntokësore si pasojë e zbatimit të planeve zhvillimore në industrinë minerare të zonës përreth. Kjo tablo e trishtë mund të ndryshojë ose të vihet në përdorim të turizmit, kryesisht për grupin e parë, ata që kanë kuriozitet/ interes të mësojnë mbi Trashëgiminë Industriale dhe atë të periudhës së komunizmit,

Pika të forta në fshat, evidentohen natyra përreth, afërsia me autostradën, pozicioni gjeografik përballë bjeshkëve të Oroshit si dhe disa shtëpi karakteristike të zonës ende në këmbë.

Pikë e dobët është braktisja nga njerëzit dhe vështirësia për ta arritur fshatin duke qenë se rreth 6 km rrugë duke u nisur nga degëzimi i rrugës së burgut të Spaçit është e kalueshme vetëm për mjete të larta.

BURGU I SPAÇIT

Burgu i Spaçit³ ishte një burg politik i sigurisë së lartë, që ishte aktiv gjatë diktaturës komuniste në Shqipëri. U hap në vitin 1968 dhe ka funksionuar deri në vitin 1988, e sipas të dhënave ka pasur mbi 1000 të burgosur. I ndërtuar për shfrytëzimin e Minerës së Spaçit ku nxirrej bakër dhe pirit. Në vitin 1973 në Burgun e Spaçit pati një rebelim të të burgosurve, të cilët arritën të ngrinin një flamur jo-komunist. Një rebelim i ngjashëm u krye edhe në Burgun e Qafë Barit në vitin 1984 ku pati shpërthime të ngjashme e ku u ngritën kërkesa e dëshira për liri, që u shtypën njëllë me dhunë e gjak. Janë rreth 7 godina që janë pjesë e burgut, por më tej ka edhe godina të tjera që kanë shërbyer si kampe për të burgosurit, por edhe ambientet që shërbenin si mjedis pune për njerëz të zonës. Ka qenë një kompleks minierash ku punonin jo vetëm të dënuarit. Aktualisht është në një gjendje tërësisht të shkatërruar. Ka një arkitekturë tipike të periudhës komuniste me forma të rregullta.

Kohët e fundit ka pasur plane që Burgu i Spaçit (Fig.5) të kthehej në një muze, por deri më sot, asnjë hap i mëtejshëm nuk është bërë në këtë drejtim.



Fig.5 Pamje nga burgu i Spaçit (sot)

³ Informacion i marrë nga faqja zyrtare IKTK

VLERAT NATYRORE

MALI I MUNELLËS DHE RRËQEBULLI

Mal në kufirin Pukë - Mirditë, (Fig 6) që në majën e Kryqit arrin lartësinë më të madhe, 1996 metra mbi nivelin e detit. Shtrihet midis luginës së Fanit të Math në veripërendim dhe Fanit të Vogël në juglindje. Zgjatimi i këtij mali që bie në sy ngado është 6 km në gjatësi dhe 3 kilometra në gjerësi. Pjesa kulmore ka sipërfaqe të valëzuar, kurse shpatet formojnë rrëpira. Munella është kurriz-ujëndarës midis dy Fanajve. Deri në 1100 metra mbi nivelin e detit ka pyll dushku, më lart deri në 1600 metra pyje pishe dhe ahu, kurse mbi këtë lartësi mali është i zhveshur nga pyjet. Pjesa e sipërme ka kullota alpine të begata. Si dhe në vise të tjera malore të Mirditës, ka arinj, derra të egër, gjela të egër e kafshë të tjera me gëzof. Në brendësi ruan minerale të pasura, bakri etj.

Pyjet e Munellës janë tejet të dëmtuara nga prerja masive gjatë viteve 1997-2013, dhe më pas djegia e tyre. Vetëm një pjesë e vogël e rrobujve të vjetër qindravjeçar i ka mbijetuar prerjeve dhe zjarreve, dhe i njëjti krim është kryer edhe ndaj pyjeve të ahut, ku ahet qindravjeçarë janë prerë të gjithë. Masivet me pisha të zeza janë dëmtuar rëndshëm nga proçesionarja, si pasojë e temperaturave të larta përgjatë dimrave.

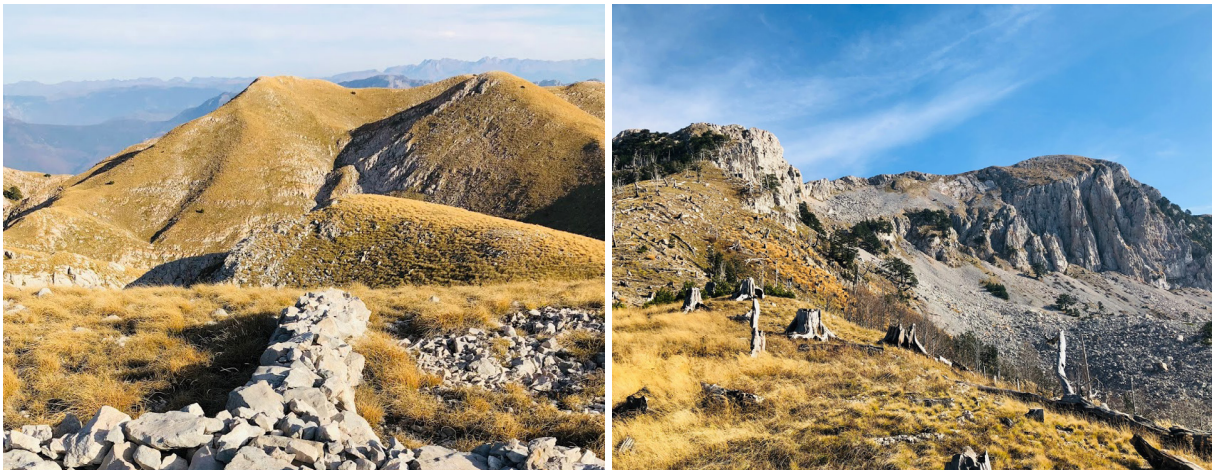


Fig.6 Pamje nga mali i Munellës



Fig.7 Foto e rrëqebullit ballkanik

Zona Malore e Munellës mes Pukës e Mirditës ka mbetur streha e fundit e Rrëqebullit Ballkanik, (Fig.7) një prej specieve të rralla që rrezikohet seriozisht nga zhdukja. Për herë të parë, ai i fotografua në vendin tonë përmes kamerash kurth në malin e Munellës, në vitin 2011.

Në të gjithë rajonin vlerësohet se kanë mbetur vetëm 40 individë të rritur, nga të cilët 10 përlogaritet se jetojnë në vendin tonë. Ndaj Qendra për Ruajtjen dhe Mbrojtjen e Mjedisit Natyror është vënë në krye të një lëvizjeje për shpalljen e Munellës Zonë të Mbrojtur, çka do të siguronte zvogëlimin e presionit human ndaj popullatës së Rrëqebullit dhe rimëkëmbjen e tij. Nga ana tjetër ky status do t'i jepte një mundësi kësaj zone të varfër dhe të neglizhuar të vendit të kishte një alternativë zhvillimi të qëndrueshëm mjedisor, social e turistik.

ZONA PERËNDIMORE:

PËRSHKRIM I PËRGJITHSHËM

Kjo zonë përfshin pjesën e Luginës së Katundit të Vjetër e cila shtrihet në Jug-Perëndim të Rubikut dhe ka përballë 2 fshatra kryesor Katund i Vjetër dhe Kryezez. Zona në fjalë është mjaft e zhvilluar me restorante dhe bujtina të shumta si Restoranti Zryezez, restoranti “Oazi i Gjelbërt”, Bujtina Dini, Uji i Ftohte, restoranti Lugina, Bujtina Lleshi si dhe kryesorja “Hotel Marubi”, investim i Marianne Graf etj.

POTENCIALI TURISTIK

RRAJA E VELËS DHE RRAJA E ZEZË

Ndodhet në zonën veriore të Rubikut, në Luginën e butë. Fshatrat kryesorë janë Reja e zezë e Velës, 11 km nga autostrada është stacioni malor dhe vend pelegrinazhi. Zoja e Velës është e pajisur me sinjalistikë rrugore e mirë, falë punës së realizuar nga fondacioni i Marianne Graf. Ruhen mjaft disa shtëpi karakteristike të zonës. Ka shtigje të shenjura si për në Bërshen dhe Rraja e Velës. Lumi që kalon anës rrugës i jep zonës një bukuri të veçantë, por në të njëjtën kohë nxjerr në pah dhe një problem, atë të ndotjes.

Kisha më e rëndësishme aty pranë është Kisha Medalja e Mrekullisë. Shtegu për tek Maja e Velës është pjesërisht i shënuar. Zona është e veshur me bimësi, pisha, pemë të tjera frutore. Ka të zhvilluar bletarinë të cilat shihen shpesh gjatë përshkrimit i rrugës nga Rraja e Zezë drejt Rrajës së Velës. Ka të zhvilluar po ashtu edhe blegtorinë si mbarështim derrash, dhish, lopësh etj. Natyra është e egër dhe e gjelbëruar, mjaft e përshtatshme për ecje në natyrë dhe sidomos për biçikleta.

PIKA INTERESI

LUGINA E KATUNDIT TË VJETËR

Kjo luginë ka relieve kodrinore, të veshura me bimësi dhe pisha. Flasim për terren kodrinor dhe me bimësi, ku fshatrat përreth janë relativisht të banuara dhe që kanë të zhvilluar bujqësinë dhe blegtorinë. Mbarështohen dele, dhi, lopë, dema, shpendë, kultivohen pemë frutore të ndryshme si misër, perime, vreshtaria është e zhvilluar si dhe është ende e gjallë tradita e kultivimit të duhanit e cila ka humbur në pjesën më të madhe të vendit.



Fig.8 Lugina e Katundit të Vjetër

QYTETI I RRËSHENIT

Qyteti i Rrësheni është qendra e Bashkisë Mirditë, ka rreth 9 200 banorë. Ka infrastrukturë të mirë rrugore. Mozaikët në objektin e Qendrës Kulturore janë realizuar nga piktori, scenografi dhe etnografi Mirditor Lin Loci, i cili ndër të tjera shquhet se ka promovuar veshjen tradicionale të Mirditës. Një provë duket edhe tek mozaiku “Valltaret e Mirditës”, realizuar në vitet’90 në atë kohë “Hotel Turizmi”.

Aktualisht objekti i përket Dioqezës së Rrëshenit edhe pse në brendi ai mbart mozaik të tjerë, vepra arti, kostume tradicionale dhe objekte të tjera që lidhen me trashëgiminë kulturore të zonës.



Fig.9 Katedralja “Jezusi Vetmi Shpëtimtar i botës”

Mozaikët në objektin e Qendrës Kulturore janë realizuar nga piktori, scenografi dhe etnografi mirditor Lin Loci, i cili ndër të tjera shquhet se ka promovuar veshjen tradicionale të Mirditës. Një provë duket edhe tek mozaiku “Valltaret e Mirditës”, realizuar në vitet’90 në atë kohë “Hotel Turizmi”. Aktualisht objekti i përket Dioqezës së Rrëshenit edhe pse në brendi ai mbart mozaik të tjerë, vepra arti, kostume tradicionale dhe objekte të tjera që lidhen me trashëgiminë kulturore të zonës.



Fig.10 Qendra Kulturore, Rrëshen, objekt me mozaik, sot Kisha e Dioqezës së Rrëshenit.

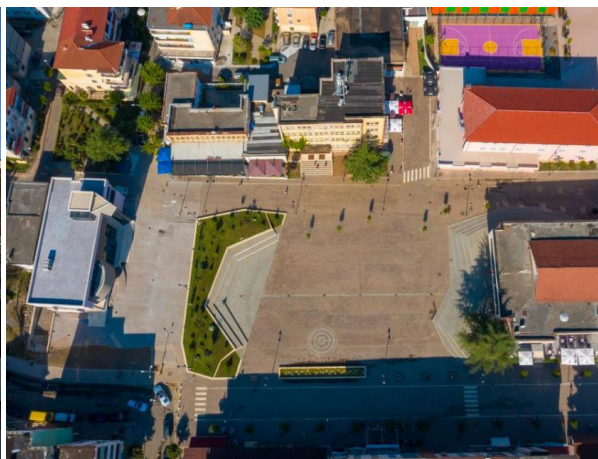


Fig.11 Foto ajrore e Qytetit të Rrëshenit

VLERAT NATYRORE

Sipër Katundit të vjetër gjendet dhe Shpella e Rubikut me piktogramë, një ndër pikat e interesit kulturor më të rëndësishme të zonës. Flasim për terren korinor dhe me bimësi, ku fshatrat përreth janë relativisht të banuara dhe që kanë të zhvilluar bujqësinë dhe blektorinë.

ZONA LINDORE VLERAT NATYRORE

Bjeshka e Oroshit⁴ është shpallur Zonë e Mbrojtur. Ajo ka një sipërfaqe prej 4691.2 ha (sipërfaqe me pyje, inproduktive (boshe) dhe kullota), ndodhet në Njesinë Administrative Orosh, Bashkia Mirditë. Zona më interesante është Nënshëjti me burime uji dhe Fushat e Lugjeve me mundësi për turizmin malor. Oroshi është gjithashtu një vend i rëndësishëm historik. Në shek. XV ky vend ka qenë një nga qendrat më të rëndësishme të rezistencës anti – osmane. Njëkohësisht, po në Orosh, ka nisur bërthama e krijimit të krahinës së Mirditës.

POTENCIALI TURISTIK

Është një zonë malore mjaft atraktive me shumë mundësi për zhvillimin e agroturizmit dhe turizmit malor. Përveç Nënshëjtit e Lajthizës, janë edhe fshatrat Ndërshenë, Shëngjin e Lari, që mundësojnë turizmin familjar. Në Orosh gjendet dhe një shpellë tepër e veçantë, “Shpella e Pashës” në Bjeshkët e Oroshit.



Fig.12 Bjeshkët e Oroshit

Janë bërë disa punime për ta bërë të aksesueshme për vizitorët. Por në fakt, që ky atraksion turistik të bëhet i prekshëm, kërkohet një vëmendje më e madhe në drejtim të infrastrukturës rrugore. Me natyrë të egër dhe e gjelbëruar, e shkëmbore Bjeshka e Oroshit ka të zhvilluar po ashtu edhe blegtorinë, kombinim ky që e bën mjaft të përshtatshme për ecje në natyrë.



Fig.13 Bjeshkët e Oroshit ⁵

MIRËQENIA SOCIALE DHE EKONOMIKE E RRETHIT TË MIRDITËS

Punësimi në Bashkinë Mirditë⁶ është një problem i mprehtë. Ndryshimet strukturore në ekonominë lokale, mungesa e një infrastrukture moderne, mosshfrytëzimi i potencialeve në bujqësi, blegtori, turizëm, pylltari, shërbime etj. kanë sjellë një nivel të papunësisë 25%. Sipas Censurit (2011), popullsia e aftë për

⁴ <https://albanianpost.com/bjeshke-e-oroshit-vendi-i-duhur-per-aventurieret/>

⁵ <https://ata.gov.al/2023/01/13/bjeshka-e-oroshit-zbardhet-nga-debora/>

punë arrin shifrën 14664 persona, ose 66.3% e popullsisë së bashkisë, ku meshkujt dhe femrat zënë një përqindje të barabartë 50%. Për muajin shtator 2015, sipas të dhënave të zyrës vendore të punësimit të bashkisë, numri i punëkërkuessve të papunë për popullsinë e moshës 15- 64 vjeç, arrin në 2201 persona. 49.5% ose 1090 persona janë gra. Për të rinjtë e moshës 15-29 vjeç numri i të papunëve arrin në 531 ose është 24.1% i të punëkërkuessve të papunë. Grup moshë që shënon numër më të lartë të papunësisë është ajo e popullsisë mbi 50 vjeç me 30.3% të punëkërkuessve të papunë. Nga punëkërkuessit e papunë 5.6% përfitojnë pagesë papunësie, ndërsa 46.1% përfitojnë ndihmë ekonomike. Gjithashtu vihet re se sipas nivelit arsimor, papunësi më të lartë shënon grupi i popullsisë me arsim 9 vjeçar, ndjekur nga grupi i popullsisë me arsim të mesëm të përgjithshëm. Papunësi e lartë shënohet tek komuniteti rom, kryesisht për shkak të nivelit të ulët arsimor ku gratë zënë rreth 60%. Punëkërkuessit e papunë afatgjatë përbëjnë shumicën e punëkërkuessve të papunë dhe këtu mbizotërojnë të papunët meshkuj me 50.5%.

Zona ka profil ekonomik kryesisht bujqësor dhe blegtoral, ndërkohë që vreshtaria po kthehet në një aktivitet mjaft të përhapur, duke krijuar kushte shumë të mira për zhvillimin e agrobiznesit e agro-turizmit. Ka pasuri të mëdha nëntokësore, veçanërisht bakër, pirit, krom, të cilat sollën krijimin e katër qyteteve të lidhura me industrinë minerare. Pjesa më e madhe e kësaj industrie aktualisht është jashtë funksionit. Kjo është një nga arsyet që Mirdita shënoi një ndër nivelet më të larta të migrimit të brendshëm si dhe të emigrimit përgjatë 25 viteve të fundit.

IV. METODOLOGJIA E NDJEKUR

Metodologjia për realizimin e projektit ka parashikuar metoda për identifikimin dhe pasqyrimin e pasurive kulturore, natyrore, arteve, artizanatit, traditat, zakonet, pasuritë shpirtërore e fetare, si dhe shërbimet e potencialin turistik, në kuadër të rivlerësimit të tyre.

Për të kuptuar më mirë zonat që do të studiohen, do të ndiqet një metodologji e cila do të përfshijë disa hapa të rëndësishëm duke filluar me studimin e literaturës, duke vijuar më pas me vizitat në terren, të cilat janë të domosdoshme për ta njohur zonën gjeografikisht, kulturalisht e më pas për të grumbulluar të gjithë të dhënat e nevojshme për hartimin e detajuar të projektit.

Vizitat në terren, përveç informacionit që merr hap pas hapi, të japin dhe një ndërveprim të drejtpërdrejtë me banorët e zonës. Komunikimi me ta, marrja e informacionit prej tyre, është pikë kyçe e zhvillimit të më tejshëm të studimit, duke qenë se ata jetojnë aty dhe e ndjejnë atë më mirë se kushdo tjetër, pa harruar këtu edhe interesin e tyre lidhur me zhvillimin që sjell ky projekt. Pra, kemi të bëjmë me ndërlidhje të fortë e cila na çon në krijimin e një interesi të përbashkët.

Shqyrtimi dhe referimi i literaturës së konsultuar nga disa botime shkencore si dhe kërkime online, të cilat në çdo rast janë referuar në footnote.

Informacion i marrë nga faqja zyrtare IKTK.

Cerova Ylli, Raport i vëzhgimit arkeologjik sipërfaqësor i zonës ku shtrihet projekti për “Kaskada Kaçinar”, Bashkia Mirditë, Qarku Lezhë.

Jubani, Bep. Vendbanimi Ilir i Kodrës së Pazarit në Perlat– Mirditë. Iliria 2. Tiranë: 1986. F1 Tirta, Mark. Gjurmë të lashtësisë në Mirditë. Materiale të sesionit arkeologjik. Tiranë: 1968.

Anamali, Skënder. Një varrezë e mesjetës së hershme në Bukël të Mirditës. Iliria, 1 Tiranë: 1971.

Dhima, Aleksandër. Gërmimet arkeologjike të viteve 1986. Lënda arkeologjike nga Proseku. Iliria 2, Tiranë:

Meksi, Aleksandër. Kishat e Shqipërisë së Mesme dhe të Veriut. Monument 1, Tiranë 1984

Shuteriqi, Dhimitër. Mbi disa vizatime rupestare mesjetare pranë Rubikut dhe mbi disa motive skulpturore popullore në Mirditë. Monumentet 18, Tiranë: 1979

Meksi, Aleksandër “ Kisha e Shën Aleksandrit të Bokianit në Spiten, Lezhë”

Zguro Klejdi, Porja Arjol, “Relacion i hartuar nga specialistet ASHA”, 2019

Mucaj Skender Raport i vëzhgimit arkeologjik sipërfaqësor i zonës ku shtrihet projekti zhvillimor: “Nikolli Energy”, Bashkia Rrëshen., Tiranë 2017

Etno Lezha, Album Fotografik,

Plani Operacional i Zhvillimit Vendor, Bashkia Mirditë, 2016

Akademia e Shkencave e Republikës popullore të Shqipërisë. Instituti i Historisë. Sektori i etnografisë “Arti popullor në Shqipëri” Tiranë, 1976.

Thomo Piro, “Vendbanime dhe banesa fshatare në Shqipërinë e Veriut”

Muka Ali, “ Ndërtimet Tradicionale fshatare”

Meksi Aleksandër, Baçe Apollon, Riza Emin, Karaiskaj Gjerak, Thomo Piro, “Historia e Arkitekturës në Shqipëri”

Sela Ermal. “ Midis Shekujsh” Koleksion i veglave muzikore popullore të shek. XIX-XX të përdorura në territorin Shqiptar.

Mustafa Ikbali, “Motive popullore Shqiptare tekstili e trikotazhi” Tiranë 1959.

Mborja Dhimitër, Zoizi Rrok “Arti Popullor në Shqipëri” Kostume, tekstile, veshmbadhje, punime në metal e dru dhe banesa.

Instituti i Historisë dhe Gjuhësisë, Sektori i Etnografisë “ Qilima Shqiptare”

IV.I ANALIZA E AKTORËVE, PALËVE TË INTERESUARA DHE MUNDËSITË PËR PARTNERITET

Në tabelën e mëposhtme paraqiten palët e interesuara, roli dhe rëndësia e tyre, potencialet e mundshme lidhur me dhënien e informacionit (databaza-t), identifikimit, shfrytëzimin e njohurive të trashëguara në artizanat, në stil jetese, mikpritje si dhe në mundësinë e rritjes së cilësisë së shërbimeve në industrinë e turizmit.

<i>Palët e interesuara</i>	<i>Rëndësia/roli</i>	<i>Potenciali/ mundësia</i>	<i>Mundësi partneriteti</i>
<i>Bashkia Mirditë</i>	Administrator lokal	Bashkëpunëtor Informacione të ndryshme nga databaza lidhur me situatën e shërbimeve turistike, llojet e bizneseve lokale që operojnë në fushën e turizmit	<i>po</i>
<i>Ministria e Kulturës Ministria e Turizmit dhe Mjedisit</i>	Administrator qendror, Përfitues		<i>po</i>
<i>Spektori privat, Bizneset e vogla në industrinë e turizmit (tur-operatorë, struktura akomoduese, restorante, agroturizëm, artizanë)</i>	Bashkëpunëtorë Bashkëpërfitues	Të përmirësojë kushtet e shërbimeve Të njohim më mirë zonën dhe potencialet natyrore dhe kulturore të saj.	<i>po</i>
<i>OJF që operojnë/kanë operuar në këtë zonë</i>	Partnerë Bashkëpërfitues	Bashkëpunëtor Informacione të mbledhura më parë prej tyre	<i>po</i>
<i>Banorët vendas (synohen gratë e zonave rurale dhe të rinjtë e papunësuar)</i>	Përfitues: Zhvillim ekonomik Zhvillim social Aftësim	Të shfrytëzojnë njohuritë e tyre të trashëguara në artizanat dhe në mikpritje. T'i perfeksionojnë ato nëpërmjet kurseve dhe trajnimeve	<i>Të përdorin njohuritë e marra për partneritete të mundshme me bizneset lokale, Bashkinë, Institucione Qendrore apo OJF të ndryshme</i>

Tab.1 Analiza e aktorëve, palëve të interesuara dhe mundësitë për partneritet

IV.II TË DHËNAT NGA DISKUTIMET ME GRUPET E INTERESIT

Për të bërë një vlerësim mbi potencialet e mundshme, duke u fokusuar tek thelbi i projektit:

- *U hartua një pyetësor i thjeshtë që lidhet me identifikimin e vlerave të artizanatit të zonës dhe artizanëve*
- *U realizuan bashkëbisedime me titullarë dhe specialistë lokalë në fushën e turizmit.*

Në datë 29.05.2023 eksperti realizoi takime direkte në terren dhe intervista me prodhuesit e artizanatit, mjeshtrit e punimeve me dorë, përfaqësues institucionesh vendore.

Në datë 15.05.2023 eksperti realizoi takime direkte në terren me Drejtorin e Muzeut InfoKulla në Rubik, Z. Nik Nikolli, Z. Gjovalin Marfana koordinator pranë Bashkisë Mirditë, Julian Mandrea, specialist pranë Infokulla, lidhur me shërbimet turistike në përgjithësi, guidat turistike, strukturat akomoduese etj. Njëkohësisht intervista të pakta u kryen me ofruesit e shërbimeve në fushën e turizmit, restoranteve, akomodimit dhe guidave turistike. Për të krijuar një databazë të plotë të kontakteve dhe informacione të tjera për sektorin, u morën të dhëna edhe nga Drejtoria e Tatimeve, pranë Bashkisë Mirditë ku u filtruan subjektet që kryejnë aktivitetin e tyre në këto fusha.

Intervista u kryen me ofruesit e shërbimeve në fushën e turizmit, restoranteve, akomodimit dhe guidave turistike për të krijuar një databazë të plotë të kontakteve dhe të dhënave rreth zhvillimit dhe potencialit të sektorit. (Shiko Shtojca F,H dhe G)

U realizuan takime me përgjegjësën e Burgut të Spaçit, z. Gjet Gjoni, nga i cili u mor informacion lidhur me historitë e jetuara në burg, si dhe të dhëna mbi zonën. U diskutua edhe mbi mundësinë për ta parë burgun e Spaçit si potencial për t'u kthyer në muze.

Pas përpunimit të të dhënave të mbledhura dhe intervistave të kryera në terren eksperti mundësoi:

- *përgatitjen e një liste me artizanë (qëndistari; qepja e veshjeve tradicionale; gur- gdhendje; dru- gdhendje) me përfshirjen në sektor të grave dhe të rinjve; (Shtojca E)*

- *përgatitjen e një liste me Shërbimet Turistike, duke përfshirë hotelet, shërbimet agro- turizëm, dhe agjencitë turistike lokale. – (Shtojca F)*

-identifikimin e aftësive ekzistuese dhe atyre që kanë humbur, mungesa e burimeve në fushën e artizanatit dhe shërbimeve turistike;

-identifikimin e problematikave dhe sfidave si dhe mundësitë në fushën e artizanatit dhe shërbimeve turistike, veçanërisht për gratë e zonave rurale dhe të rinjtë e papunë një analizë të boshllëqeve dhe rekomandimet përkatëse;

-identifikimin e problematikave lidhur me mirëmbajtjen e shtigjeve ekzistuese

-identifikimi i problematikës së mos promovimit dhe tregtimit të produkteve vendase, si ato në sektorin e artizanatit, në sektorin e turizmit si dhe ato të agroturizmit.

-përgatitjen e rekomandimeve për aftësimin e grave të rinjve në sektorin e punimeve artizanale dhe shërbimeve turistike;

-përgatitjen e rekomandimeve lidhur me identifikim, vlerësimin dhe promovimin e shtigjeve turistike ekzistuese si dhe në disa raste, ri-shenjimin e tyre për t'i bërë të kalueshme nga vizitorët. Plotësimin e tyre me informacion mbi zonën (QR code).

-përgatitjen e rekomandimeve lidhur me mirëmbajtjen e shtigjeve turistike ekzistuese duke vlerësuar mundësitë për bashkëpunime;

-përgatitjen e rekomandimeve mbi ndërhyrjet e mundshme sipas rastit, me qëllim zgjidhjen e problematikeve ku është e mundur, në sektorin e artizanëve dhe shërbimeve turistike.

Për realizimin e studimit përveç konsultimit me disa botime shkencore si dhe kërkime online, janë marrë edhe të dhëna nga specialistë të turizmit nga Bashkia Mirditë. Fusha e tyre e kompetencave, profesionalizmi dhe bashkëpunimi me ta, ka qenë ndihmë e madhe për plotësimin e informacionit të nevojshëm.

V. IDENTIFIKIMI I VLERAVE TË TRASHËGUARA

*ZONA E MIRDITËS*⁷, në tërësinë e saj ka dëshmi të aktivitetit njerëzor të cilat datojnë që nga shek. XII –IX para Kr. me vendbanimin e “Kodrës së Pazarit”⁸ në fshatin Perlat, ku janë zbuluar objekte karakteristike për kulturën ilire me ngjashmëri sidomos me gjetjet e identifikuar në kulturën e tumave të Matit.⁹ Megjithatë, intensitet të aktivitetit njerëzor, kjo zonë duket se paraqet gjatë periudhës mesjetare, e dëshmuar kjo qoftë nga varrezat e gërmuara si në Bukël e Prosek, ashtu edhe me vendbanimet dhe kështjellat e kësaj zone. Duhet theksuar se, zbulimet e kryera në varrezën mesjetare të Buklit¹⁰ dhe Prosekut,¹¹ përbëjnë një dëshmi të fortë jo vetëm për shtrirjen gjeografike të popullsisë arbërore, por edhe në hallkën lidhëse të vazhdimësisë iliro – shqiptare. Po ashtu si fortifikimet, si psh: Kështjella e Domgjonit, etj., edhe monumentet e kultit, përbëjnë dëshmi të forta jo vetëm të aktivitetit të dendur në periudhën e mesjetës por edhe të një niveli të konsiderueshëm zhvillimi ekonomik e social.



Fig.14 Kisha e Manastirit të Rubikut/e Shëlbuemit

Në pikat e forta të zonës në studim përmendim komponentin e Trashëgimisë Kulturore, ku kemi përmbledhur pikat e interesit kulturor. Në vijim janë pasqyruar monumentet e kulturës pranë zonës së Mirditës:

Monumenti ngrihet mbi një breg shkëmbor në hyrje të qytetit të Rubikut. Pranë kishës gjenden konakët e kuvendit të dikurshëm, një ndërtesë relativisht e re. Ndërtesa e kishës përbëhet nga pjesa e vjetër në rolin e ambientit të altarit dhe pjesa e re, naosi.¹² Kapelës së vjetër, i është prishur muri perëndimor për të krijuar lidhje me naosin e ri të kishës. Muratura e kapelës është me gurë gëlqeror pak të punuar të lidhur me llaç gëlqere me rërë të ashpër të vendosur në radhë horizontale, ndërsa në absidë janë përdorur edhe gurë çmërsi. Në anën lindore të monumentit, mbi absidën gjysmë rrethore në plan dhe e mbuluar me hark të mprehtë një tra i vjetër ndan dy faqet ¹³. Mbi të ngrihet muratura e re që përfundon me një kornizë të dalë nga faqja e murit që qarkon të tre muret e kapelës. Mbi këtë kornizë është mbulesa me qemer cilindrik me prerje gjysmë rrethore e formuese lindje – perëndim. Në murin lindor në të dy anët e absidës ka dy nike gjysmë rrethore mbuluar me çerek sferë.

Në brendësi të absidës është një kamare e pozicionuar në anën veriore të saj. Kapela ndriçohet nga tre dritare në murin e absidës. Shpatullat e dritareve vijnë duke u ngushtuar në anën e jashtme, ndërsa mbulesat e tyre janë me hark rrethor jo të rregullt ¹⁴. Në anën e jashtme absida paraqet absida paraqet vlerat e kishës si në anën ndërtimore ashtu edhe atë estetike. Ajo ndahet në tre pjesë, prej katër pilastarsh të vogla që ngrihen mbi një dekor harqesh që ndërpresin njeri – tjetrin. Në secilën nga niket e formuara ndodhet ndodhet njëra nga dritaret e sipërpërmendura. Në pjesën e sipërme absida që i takon e gjitha ndërtimit të vjetër, përfundon me një kornizë rrasash guri. Karakteristikat e ndërtimit të kapelës së kishës tregojnë për stilin romanik të saj. Për periudhën e ndërtimit të saj, para së gjithash është mbishkrimi që e përmend atë në vitin 1166 si “San Salvadori Arbanensis”¹⁵.

⁷ Cerova Ylli, Raport i vëzhgimit arkeologjik sipërfaqësor i zonës ku shtrihet projekti për “Kaskada Kaçinar”, Bashkia Mirditë, Qarku Lezhë., Tiranë 2016, f.51-53.

⁸ Jubani, Bep. Vendbanimi Ilir i Kodrës së Pazarit në Perlat– Mirditë. Iliria 2. Tiranë: 1986. F, 139 – 140.

⁹ Tirta, Mark. Gjurmë të lashtësisë në Mirditë. Materiale të sesionit arkeologjik. Tiranë: 1968. F, 82 – 92.

¹⁰ Anamali, Skënder. Një varrezë e mesjetës së hershme në Bukël të Mirditës. Iliria, 1 Tiranë: 1971. F. 2019 – 225.

¹¹ Dhima, Aleksandër. Gërmimet arkeologjike të viteve 1986. Lënda arkeologjike nga Proseku. Iliria 2, Tiranë: 1986. F, 272 – 273

¹² Meksi, Aleksandër. Kishat e Shqipërisë së Mesme dhe të Veriut. Monument 1, Tiranë 1984. f, 108.

Gjithashtu, në pikturën e vjetër ruhet një mbishkrim latinisht në vitin 1272 si data e pikturimit. Këto të dhëna e datojnë ndërtimin e kishës në gjysmën e dytë të shek. XII, si një dëshmi e futjes së kishës katolike në zona që deri atëherë ishin në varësi të kishës ortodokse të Durrësit ¹⁶.

Përpjekje për datimin e kishës ka bërë edhe gjuhëtari Dhimitër S. Shuteriqi, i cili ka punuar për rileximin e mbishkrimit latinisht të vitit 1272 në afreskun e saj. Pas rileximit të bërë nga studiuesi, rezulton se mbishkrimi i përket vitit 1254¹⁷, pra rreth 18 vjet më para. Përfundimi i mësipërm mbështet te një dokument, një mbishkrim i kishës, që tani nuk ekziston, por i përmendur më parë nga misionari B. Orsini, i cili e regjistroi dhe i deshifruar nga autori Shuteriqi. Ky mbishkrim flet për djegjen e faltores së Rubikut



Fig.15 Kisha e Oroshit, Mirditë²⁰

nga Kapedani i Arbrit, Andrea Vrana, emri i të cilit zbulohet për herë të parë, midis 1 Shtatorit 1265 dhe 22 Shkurt 1266¹⁸. Me sa duket kisha nuk u dogj e tëra dhe nga vëzhgimi i vëmendshëm në vend tregohet se edhe mbishkrimi i vitit 1254 u bë mbi një tjetër më të vjetër, i cili nuk lexohet por që ka lënë gjurmë ¹⁹.

Ky fakt vërteton edhe dëmtimet që ka pësuar kisha si dhe riparimet që i janë bërë asaj në kohë të ndryshme. Afresket e saj i përkasin kohës përpara djegies që bëri zoti i Arbërit, Andrea Vrana.

Kisha e Shën Llezhdrit, vend i njohur pelegrinazhi në shekullin e shkuar, e njohur edhe në burimet historike që në vitin 1402 me emrin “San Alexandro in Collematia”, ndodhet në majën e kodrave shkëmbore mbi fshatrat Spiten e Zejmen (Bregu i Matës). Rrënojat e manastirit të dikurshëm benediktin përbëhen nga muri rrethues me hyrjet për në manastir në anën lindore, nga konakët e rrënuar në një shesh pranë tyre, ndërsa në pjesën më të lartë, brenda një rrethimi të veçantë që komunikon me këtë të fundit, ndodhet kisha e rrënuar.

Kisha ruan ende në këmbë absidën me murin lindor, murin verior e atë perëndimor. Nga hajati, që është ndërtuar në një kohë të dytë, ruhet muri në anën veriore dhe gjurmët e të tjerave ndër rrënojat e hajatit, çatia e të cilit, me strukturë druri, mbulohej me rrasa guri. Në kishë hyhej, me sa duket, vetëm nga porta në anën perëndimore. Kjo ishte mbuluar me hark të

¹²⁻¹⁶ Meksi, Aleksandër. *Kishat e Shqipërisë së Mesme dhe të Veriut. Monument 1, Tiranë 1984. fq. 108-109.*

¹⁷ Shuteriqi, Dhimitër. *Mbi disa vizatime rupestare mesjetare pranë Rubikut dhe mbi disa motive skulpturore popullore në Mirditë. Monumentet 18, Tiranë: 1979. f. 65.*

¹⁸ Shuteriqi, Dhimitër. *Mbi disa vizatime rupestare mesjetare pranë Rubikut dhe mbi disa motive skulpturore popullore në Mirditë. Monumentet 18, Tiranë: 1979. f. 66.*

¹⁹ Shuteriqi, Dhimitër. *Mbi disa vizatime rupestare mesjetare pranë Rubikut dhe mbi disa motive skulpturore popullore në Mirditë. Monumentet 18, Tiranë: 1979. f. 66.*

²⁰ Meksi, Aleksandër “ Kisha e Shën Aleksandrit të Bokianit në Spiten, Lezhë”



Fig.16 Banesa e Dod Nikollit në fshatin Kurbnesh, Selite- Monument Kulture- Fig.17 Kisha e Shën Nikollit, Kalivare, Mirditë
Kat.I

shkallëzuar në anën e jashtme dhe me arkitrarë druri në anën e brendshme. Mbi portë ruhet pjesërisht një nike, për rindërtimin e së cilës janë përdorur materiale të vjetra të një kornize të profiluar që, siç duket, i takonte kishës më të vjetër. Muri verior i ruajtur deri në lartësinë e plotë është i rrënuar vetëm pranë qosheve perëndimore dhe asaj lindore. Ai është ndërtuar me gurë të punuar, të nxjerrë nga formacione gëlqerore të shtresëzuara. Në pjesën e poshtme janë përdorur gurë më të mëdhenj, të cilët janë lidhur me llaç gëlqereje me mbushës me rërë të imët përzierë me të trashë. Në fugat ka rrasa të vogla e gurë të

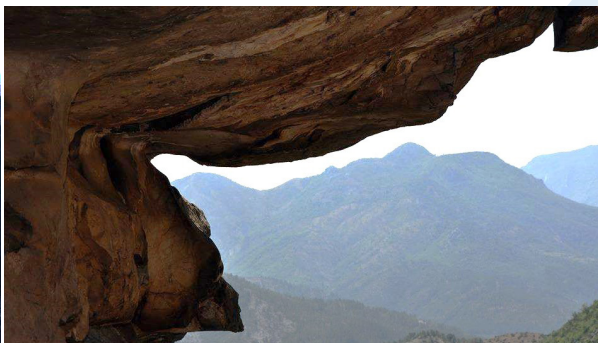


Fig.18 Guva në Rubik- Shpellë - Rubik,Mirditë- Monument Kulture – Kat.I

vegjël. Në pjesën e sipërme është ndërtuar me gurë më të vegjël dhe me fuga të mbushura keq me llaç. Mendojmë se pjesa e poshtme duhet t'i takojë ndërtimit të parë. Në këtë mur verior, në brendësi është një nike e madhe pak e thellë, e ndërtuar kryesisht me gurë çmersi dhe me një hark gjysmë rrethor po prej çmersi. Jo më larg se 250 metra nga Kalaja në një guve²¹ prej shkëmbinjsh gëlqerore gjenden në një zgavër goxha të madhe disa hieroglifë të realizuara në faqe shkëmbi nga një material ngjyrë qumështi pak në të verdhë.



Fig.19 Shpella Nezirit –Kthjellë Mirditë - Monument Kulture – Kat.I

Sipas arkeologut Myzafer Korkuti i cili i ka gjurmuar i pari këto mbishkrime, ato i përkasin Paleolitit të lartë (rreth 12,000 vjeçare). Hieroglifët ndodhen në një lartësi 1.5 metra nga niveli i dyshemesë së guvës.

SHPELLA E NEZIRIT ²² ndodhet në lindje të fshatit Laç të rrethit Mat. Kjo shpellë gjendet në një shkëmb gëlqeror dhe është në formë harku. Përmasat e shpellës janë : lartësia 5m, gjerësia 10m, gjatësia 20m. Në shpellën e Nezirit ka gjurme vendbanimi. Në vitin 2014 ka patur edhe gërmime arkeologjike. Mendohet se shpella i përket periudhës së mezolitit.

BURGU I SPAÇIT ²³- **MONUMENT KULTURE – KAT.II**

Ky burg është hapur në vitin 1968 dhe ka funksionuar deri në vitin 1988, e sipas të dhënave ka pasur mbi

²¹⁻²³ Informacion i marrë nga faqja zyrtare IKTK



Fig.20 Burgu i Spaçit- Monument Kulture – Kat.II



1000 të burgosur. I ndërtuar për shfrytëzimin e Minierës së Spaçit ku nxirrej bakër dhe pirit. Janë rreth 7 godina që janë pjesë e burgut, por më tej ka edhe godina të tjera që kanë shërbyer si kampe për të burgosurit, por edhe ambientet që shërbenin si mjedis pune për njerëz të zonës. Ka qenë një kompleks minierash ku punonin jo vetëm të dënuarit. Aktualisht është në një gjendje tërësisht të shkatërruar.



Fig.21 Banesa përdhese dhe Kulla e Zef Ndocajt, Kodër-Spaç,Orosh, Mirdite Monument Kulture – Kat.I

Ka një arkitekturë tipike të periudhës komuniste me forma të rregullta.

BANESA PËRDHESHE DHE KULLA E ZEF NDOCAJT, KODËR-SPAÇ, OROSH, MIRDITE MONUMENT KULTURE – KAT.I²⁴ Kulla është ndërtim tipik, tre katëshe me kënde të ndërtuara me gurë të mirë në këndet e saj

BANESA E PRENG LLESHIT – MASHTËRKORË, OROSH, MIRDITË MONUMENT KULTURE – KAT.I²⁵ Banesa është ndërtim tre katësh. Aktualisht një pjesë është e shembur. Këndet janë të ndërtuara me gurë të skuadruar. Dritaret janë të vogla, karakteristike për ndërtimet e tipit kullë.

BANESA E ABAT PREND DOÇIT – RUBIK, MIRDITË - MONUMENT KULTURE – KAT.II

²⁴ Informacion i marrë nga faqja zyrtare IKTK

²⁵ Informacion i marrë nga faqja zyrtare IKTK

Ndodhet në zonë fushore në krah të rrugës së Kombit. Banesa ka një planimetri me formë të rregullt drejtkëndore me përmasa 20,55 x 13,15 m. Dritaret janë drejtkëndore me korniza. Dera kryesore dhe ajo e katit të dytë në fasadën ballore janë të harkuara. Në të dyja anët e banesës ka shkallë të jashtme prej guri. Ambienti i brendshëm ku ruhet dhe oxhaku është me shkallë guri me parmakë druri. Muret perimetral kanë një trashësi rreth 75 cm ndërsa ato të brendshëm variojnë 20 dhe 48 cm. Lartësia maksimale e ndërtesës arrin 8,50 m.

KALAJA ANTIKE RUBIKUT, MIRDITË, MONUMENT KULTURE – KATI

E njohur ndryshe edhe si “Kalaja e Xhudhejve”, toponim i cili ka zanafillën te emri “judenj”, është krijuar me sa duket gjatë kohës së vendosjes së katolicizmit në vendin tonë. Ajo është pozicionuar mbi kishën e Rubikut dhe ruan grykën e lumit të vogël që mban emrin Rubik e që, duke buruar në malin e Molungut apo Zhupës së Lezhës, përshkon krahinën e Bulgrit, ish- bajrak, për t’u dredhur në Fan nën qytetin e Rubikut,



Fig.22 Kalaja Antike Rubikut, Mirditë, Monument Kulture

që emrin e mori nga lumi, pasi vendësit i kanë thënë Bulshizë²⁶

Kalaja është e pozicionuar në bregun verior të rrjedhës së lumit dhe ka për qëllim kontrollin e grykës. Gjithashtu, përballë saj, por në bregun verior të rrjedhës së lumit, gjenden disa rrënoja të një fortifikimi mesjetar të pabotuara deri më sot. Brenda territorit të saj ruhen ende gjurmë të një stene uji ndërsa muret ruhen thjesht në nivelin e xokolaturës së tyre. Pra hyrja në thellësi të zonës së Bulgrit, ku gjendet fshati Katundi i vjetër, bëhet përmes një rruge që mundëson të lidhjen e Lezhës me brendësinë e Shqipërisë drejt Lindjes, deri në Prizren e më tej²⁷. Rreth 100 m pa arritur tek kalaja ndodhet dhe Guven me piktograme prehistorike.

ARTI SHKËMBOR, ZBULUAR NË 2019²⁸

Objekti i artit shkëmbor u zbulua në anën e majtë të luginës së lumit Fan, në jug të fshatit Xhuxhë, në Njësinë Administrative Fan, në Bashkinë Mirditë. Vendi ku është zbuluar është përdorur në mënyrë të vazhdueshme nga banorët e zonës për nxjerrjen e gurëve, për material ndërtimi. Objekti në fjalë është një pllakë shkëmbore me natyrë granulare (shtufore) por të çimentuar mirë dhe me fortësi mesatare. Ajo është me formë të përgjithshme drejtkëndore me gjatësi 2.40 m, gjerësi 1.70 m, dhe trashësi 28 cm. Paraqitjet e skematizuara të aplikuara në faqen e pllakës (petroglifet), përbëhen nga rreth 16 figura komplekse, të tilla si figura antropomorfë, kryqiforme, dhe gjeometrike me përmasa që variojnë nga 10 - 30 cm. Shkalla e ruajtjes së figurave është relativisht e mirë. Në mungesë të materialeve të tjera në afërsi të objektit paraqitjet simbolike të aplikuara në sipërfaqen e pllakës mund të datohen paraprakisht me anë të analogjive, si për shembull Shpellës së Shkruar të Lepenicës, Shpellës në Buzë në po të njëjtin rajon, etj. Përpara zhvendosjes pranë Muzeut Historik Kombëtar, objekti ndodhej në një kontekst të hapur natyror.

²⁶ Shuteriqi, Dhimitër. Mbi disa vizatime rupestare mesjetare pranë Rubikut dhe mbi disa motive skulpturore popullore në Mirditë. Monumentet 18, Tiranë: 1979. f. 67

²⁷ Shuteriqi, Dhimitër. Mbi disa vizatime rupestare mesjetare pranë Rubikut dhe mbi disa motive skulpturore popullore në Mirditë. Monumentet 18, Tiranë: 1979. f. 67.

²⁸ Relacion i hartuar nga specialistet ASHA, Klejdi Zguro, Arjol Porja, 2019

KRAHINA E MIRDITËS²⁹, si njësi etnografike, përfshin territoret nga Qafa e Malit në Veri deri në Bushkash në Jug dhe nga Kumbulla e Selitës deri në Vaun e Dejës në Perëndim. Në bashkinë e Rrëshenit numri i monumenteve arkeologjike në përgjithësi është i kufizuar dhe i pakët në numër, gjë që lidhet edhe me intensitetin e ulët të kërkimeve arkeologjike në këtë trevë. Në bashkinë e Rrëshenit numri i monumenteve arkeologjike në përgjithësi është i kufizuar dhe i pakët në numër, gjë që lidhet edhe me intensitetin e ulët të kërkimeve arkeologjike në këtë trevë. Nga konsultimi i literaturës së botuar rezulton se në njësinë administrative të Kthellës janë varrezat mesjetare të Prosekut dhe Malajt, kurse më afër me veprën janë tumat në zonën e Ulzës dhe Urakës.

Kjo krahinë, shquhet edhe për trashëgiminë shpirtërore (ku hyjnë, poemat/rapsoditë, këngë, valle, rite, rite religjioze etj.). Ajo që theksohet më shumë në këto treva, është përkatësia e tyre fetare, ku kyesisht mbizotëron ajo katolike. Kjo, mund të shikohet si pasuri, dhe si e tillë mund të analizohet dhe të promovohet si vlerë e shtuar. Nxjerrja në pah e këndvështrimit religjioz na çon në vendet ky kryhen edhe ceremonitë dhe ritet fetare, pra kishat. Kjo zonë ka disa kisha tepër të rëndësishme si nga aspekti fetar por edhe nga ai i trashëgimisë kulturore. Këto objekte kulti, janë objekte të shpallura dhe me status “Monument Kulture”. Për historinë dhe vlerat që ato mbartin, vlejné të promovohen dhe të bëhen më lehtësisht të arritshme nga turistët.

ETNOGRAFIA- KOSTUMOGRAFI, TRADITË, OBJEKTE TË PËRDITSHMËRISË, PUNIME ARTIZANATI, ETJ

Mirdita³⁰ është një nga zonat etnografike të Shqipërisë me veçoritë e saj etnokulturore të spikatura, që kanë të bëjnë me mënyrën e jetesës, vetëqeverisjen krahinore, doket dhe ritualet në dasma dhe ditë të shënuara. Një nga këto veçori dalluese është dhe veshja tipologjike mirditase, sidomos ajo e grave dhe vajzave, që, për shkak të vlerave autentike burimore dhe paraqitjes së hijshme, është ekspozuar dhe në metropole të kulturës europiane etj. Kjo veshje është përdorur gjërësisht nga ansambli “Mirdita” (Rrëshen) në Festivalin Folklorik Kombëtar të Gjirokastrës dhe pjesërisht nga ansambli folklorik “Çiftelia” i Lezhës, ansambli folklorik i Pukës etj. Po ashtu kjo veshje është fiksuar në kartolina dhe është pikturuar nga piktorë të ndryshëm shqiptarë e të huaj. Për shumëkënd mbahet si veshja më e bukur shqiptare. Studiuesi dhe udhëpërshkruesi korçar i viteve '30 të shekullit të kaluar Stavri Frashëri, e përshkruan me

imtësi veshjen e gruas mirditore, duke e cilësuar si shumë të bukur: Shaminë që mbajnë në kokë gratë e martuara e shkojnë mbi vesh, kurse vajzat e lidhin nën mjekër, në mes ngjeshin qemerin e kuq dhe një stravecë të kuqe, tërë xhufka të lëshuara, të cilën vajzat e kanë me ngjyrë të zezë. Në brez mbërthejnë një “fille drynit”, një këmishë e bardhë dhe e gjatë mbulon një pjesë t’antarisë, kurse mbi opingat ajo ka formën e një balone të fryrë. Përmbi këmishë hedhin xhupin prej leshi të bardhë, të gjatë dhe me dekorime artistike mbi supe dhe prapa. Xhurdia e zezë i ngjan asaj të burrave dhe vishet mbi xhupin. Krahanorin ua zbukurojnë paret e qafës, të cilat mund të jenë pesë korona bashkë të ngjitura mbi një qostek prej sermi. Ndonjë qostek tjetër prej sermi me një kryq është gjithashtu send që zbukuron qafën, gishtërinjtë e mbuluar me tri-katër unaza të argjendta, bukuria e të cilëve varet nga shijet e gruas që i mban. Në veshë iu varen vëthë prej sermi në forma të ndryshme. Këmbët i zbukurojnë me opinga prej lëkure dhe me çorape të bukura dhe mbi to mbathin një palë çorape të shkurtëra qendisur me tel, të cilat i quajnë shputa... (S. Frashëri, “Përmes Mirditës në dimër”, Korçë 1930.)



Fig.23 Veshje grash, Zadrimë, Mirditë dhe veshje burri me triq, Malësi e Madhe/ Veshje grash, Zadrimë, Mirditë
 Burimi: https://lezha.gov.al/wp-content/uploads/2021/08/albumi_online2_5797.pdf



Fig.24 Veshje grash, Zadrimë, Mirditë dhe veshje burri me triq, Malësi e Madhe/ Veshje grash, Zadrimë, Mirditë
Burimi: https://lezha.gov.al/wp-content/uploads/2021/08/albumi_online2_5797.pdf

Etnografja franceze Zhaklin Benezech, teksa eksploron Mirditën e 1939-ës, ndalet posaçërisht te kostumi i gruas mirditore, për të cilin shkruan: “...Vështirë të imagjinoja kostum më hijerëndë dhe njëkohësisht më të jashtëzakonshëm nga bukuria dhe me një prerje aq mjeshtërore...” Veshja tradicionale e krahinës së Mirditës përdoret dhe sot nga banorët, sidomos në dasma, nga grupet e folkut në rajonet ku janë vendosur mirditorët e shpërngulur pas 1990-s, si Lezhë, Kurbin, rrethinat e Tiranës, Durrësit etj. Kjo veshje është mjaft e pëlqyer dhe nga valltarët e rinj, që përformojnë me të që në kopsht e bankat e shkollës³⁰.

SHTROJET SI ELEMENT FUNKSIONAL DHE DEKORATIV I AMBIENTEVE TË BRENDSHME

Po ashtu, zona e Mirditës ka patur të zhvilluar edhe traditën e përdorimit të shtrojeve të trashëguara brez pas brezi.

²⁹ Mucaj Skender Raport i vëzhgimit arkeologjik sipërfaqësor i zonës ku shtrihet projekti zhvillimor: “Nikolli Energy”, Bashkia Rrëshen., Tiranë 2017, f.22

³⁰ Etno Lezha, Album Fotografik, fq. 33

³¹ Akademia e Shkencave e Republikës popullore të Shqipërisë. Instituti i Historisë. Sektori i etnografisë “Arti popullor në Shqipëri” Tiranë, 1976.



Fig.25 Unaza,
Shqipëria e Veriut



Fig.26 Vëthë, Shqipëria e Veriut



Fig.27 Mëngore, Zadrinë



Fig.28 Këmishë gruaje,
Zadrinë



Fig.29 Kostum i burrave te Mirditës. Edhe sot përdoret si veshje e përditshme në krahinë. Karakteristike janë tirqet shumë të stolitura si në asnjë zone tjetër të Shqipërisë.



Fig.30 Veshje e gruas mirditore. Ky kostum përdoret sot në një krahinë shumë të gjerë. Karakteristike është se kostumi punohet nga vajza në shtëpi kur përgatit pajen



Fig.31 Kostum i gruas së Zerqanit, sot e përdor edhe lugina e Bulqizës. Karakteristike është xhoka e cila tek vajzat është e kuqe me gajtana të zi, dhe tek gruaje e zezë me gajtana të kuqe.

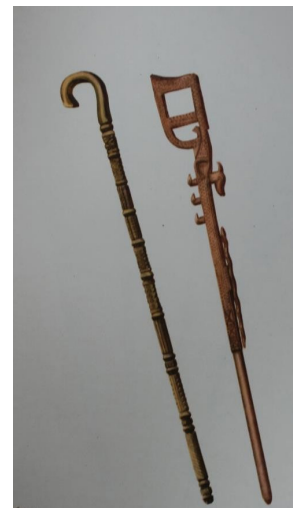


Fig.32 Shkopinj druri të skalitur nga barinjët e Shqipërisë Veriore³²

³² Figurat 29- 32 - Mborja Dhimitër, Zoizi Rrok "Arti Popullor në Shqipëri" Kostume, tekstile, veshmbadhje, punime në metal e dru dhe banesa

“Po të hyjmë për vizitë në një shtëpi shqiptare, veçanërisht në një shtëpi që i ka të ruajtura besnikërisht traditat e lashta të kulturës popullore ajo që bie më tepër në sy është paraqitja madhështore e dhomës së pritjes, e cila lidhet fort me traditën e bujarisë dhe mikpritjes. Tradita e shtrojeve në vendin tonë është shumë e vjetër dhe kjo dëshmohet nga format primitive që trashëgohen deri vonë.

Sa më larg qyteteve, në malësitë e largëta, ku ndikimi orjental qe më i dobët, si në Malësi të Madhe, Dukagjin, Nikaj Mertur, Mirditë etj., e gjemë malësorin të ndenjën mbi shkamba e stola, të skalitur me shije dhe talent të mprehtë artistik. Edhe pse këto anë nuk e praktikonin ndenjjen në shesh, prapëprap shrotjet kanë një burim autokton shumë të lashtë sepse lidhen direkt me objektet e shtrojeve për fjetje që ishin në përdorim edhe përpara ardhjes së turqve.

Po të hedhim një vështrim të përgjithshëm mbi shtrojet shqiptare, veçanërisht mbi ato të dy shekujve të fundit dhe të atyre që përdorim edhe sot, dallimin e parë mes tyre e bëjmë në materialin e përdorur. Në gjithë Shqipërinë shohim se 2/3 janë zona malore dhe 1/3 janë zona fushore. Viset malore gëzuan kushte shumë të përshtatshme për blektori kurse zonat fushore kishin kushte shumë të mira për bujqësi. Në viset malore u përdorën prodhime thjesht blekore; lesh e kamnë, kurse në viset fushore u përdorën prodhime vegjetale si li e gjeshtër. Por rol të rëndësishëm ka luajtur edhe klima e ndryshme malore dhe fushore. Nga këto arsye, gjatë shekullit të kaluar shohim në përdorim të viseve malore, qilima e sexhade vetëm të leshta dhe shkorsa, çulla e cerga vetëm të këmenta.

Gjatë shekullit të kaluar në të gjithë vendin prodhimi i shtrojeve zhvillohej brenda ekonomisë natyrore. Çdo familje prodhonte vetë lëndën e parë, e përpunonte dhe e prodhonte vetë shtrojat³³.

PRODHIMI I VEGLAVE MUZIKORE ³⁴

KËNGA QYTETARE E MIDITËS

Gjok Beci, i palodhur dhe mjaft i angazhuar në çdo eveniment kulturor dhe artistik, njihet edhe si themelues i këngës popullore qytetare në Mirditë. Në fakt kënga popullore qytetare njihet më së shumti

³³ Instituti i Historisë dhe Gjuhësisë, Sektori i Etnografisë “ Qilima Shqiptare”, fq 3-6.

Zumare e përftuar nga druri dhe nga briiri i lopës, Kurbin. Përmasat 3x.3.5 cm



Çifteli – Vegël muzikore e pajisur me dy korda. Punuar në vitin 1969 në rrethin e Lezhës. Në dallim nga punimi tradicional ajo ka formë katrore. Në një pjesë të suprinës ka të punuar me teknikën e pirografisë imazhin e një rapsodi. Në fund të bishtit kemi kokën e dhisë. Përdoret në fromacione të ndryshme muzikore si vegël shoqëruese dhe solistike.

Tepsia është përdorur si vegël muzikore në shoqërimin e valleve dhe këngëve të grave në Shqipërinë e Veriut e më gjerë. Tepsia rotullohet me dorë zakonisht mbi një sofër. Dora është e pajisur me unaza metalike të cilat pas ritmit të rotullimit të tepsisë prodhojnë tingull. Përmasat diametri 43x2.5 cm

Lahuta është vegël kordofone me hark dhe me një kordë e realizuar nga qimet e bishtit të kalit. Kupa e rezonancës përfitohet nga një masiv i vetëm druri, ndërsa suprina nga lëkura e regjur e kecit. Harku përfitohet nga druri i thanës. Në pjesën e sipërme të bishtit kemi kokën e insektit të bletës. Përmasat 54x23 cm

Pipza të ndryshme me katër, pesë dhe gjashtë pozicione. Punuar në Malësitë e Pukës, e Mirditës në përgjigje të shijeve dhe kërresave të interpretuesve të ndryshëm. Traditë e cila vazhdon të mbahet dhe sot.

Lahutë e ndërtuar nga kungulli i egër dhe lëkurë bagëtie. Tradicionalisht përdoret në rrethin e Lezhës. Përmasat 44x16 cm

³⁴ Sela Ermal. "Midis Shekujsh" Koleksion i veglave muzikore popullore të shek. XIX-XX të përdorura në territorin Shqipëtar

në Shqipërinë e mesme dhe atë të jugut, por shpërthimet folklorike të viteve 70 në Mirditë e bënë këtë gjini të këngës edhe pronë të Mirditës, sidomos pas vitit 1978, kur ansambli “Mirdita” zë vendin e parë në festivalin folklorik në Gjirokastrë. Edhe pas vitit 1990 kur ky ansambël pësoi rrjedhje dhe transfuzione të shumta, Mark Gjoka dhe grupi i tij, vijoi aktivitetin në fushën e kulturës duke shënuar suksese të shumta, mjaft të vlerësuara me çmime të ndryshme që kulmuan me akordimin e Mark Gjokës me urdhërin “Naim Frashëri i Argjendë” nga Presidenti i Republikës.

VALLJA E MIRDITËS

Gjatë një ekspedite folklorike në Fan, ekipi i ekspeditës kërkimore; poeti Gjok Beci dhe etnografi piktor Lin Loci shkuan në Domgjon, ku u takuan rastësisht me të moshuarin nga Domgjoni, Prend Pacin. Thuhet se “Vallja e Gurrës së Lashtë” është një motiv i qemotshëm i valles popullore, i ruajtur brez pas brezi, që buron nga gojëdhënat e popullit mirditor që prej viteve 1600, sipas dëshmisë nga një intervistë me të moshuarin domgjonas Prend Pacin. Ky motiv erdhi në ditët tona rreth viteve 1986-1987 dhe u prezantua për herë të parë në Festivalin Folklorik Kombëtar në vitin 1988. Që nga viti 1968 zhvillohej në Shqipëri çdo pesë vjet Festivali Folklorik Kombëtar në Gjirokastrë.

TIPOLOGJI BANESE “KULLË” - TRASHËGIMI KULTURE

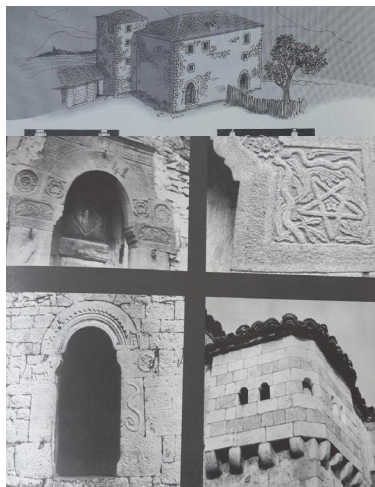


Fig.33 Hollësi dekorative e banesave të fortifikuara

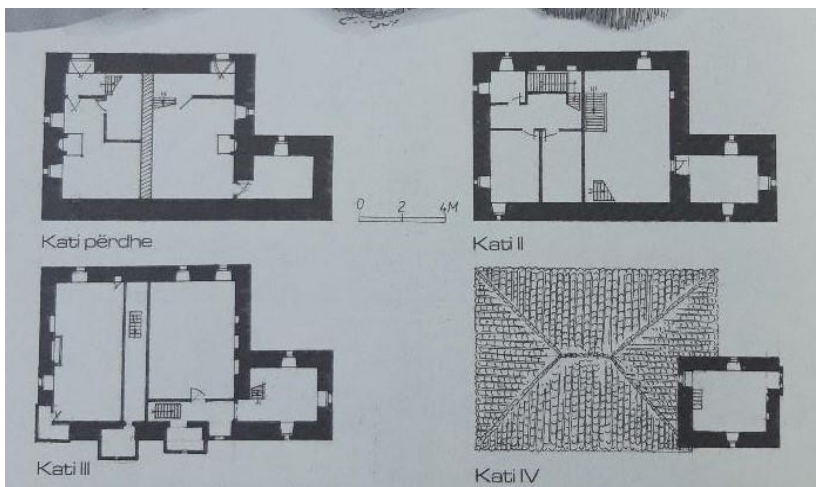


Fig.34 Banesë e fortifikuar me “sharapoll”(kullzë), Perlat i Epërm

Në këtë tipologji ndërtimi, ku elementi kryesor i përdorur ishte guri, mund të themi se kjo zonë e ka patur të zhvilluar përpunimin dhe gdhendien e gurit kryesisht me qëllim estetik, për të dekoruar elementët ndërtimor të banesave³⁵.

VI. SITUATA AKTUALE E SHËRBIMEVE TURISTIKE DHE ARTIZANËVE

Ky kapitull do të prezantojë më qartë zinxhirin e vlerave dhe procesin e zhvillimit të artizanatit me elementë si: edukimi, trajnimi, lënda e parë, marketingu dhe shitja. Analiza e situatës do të mundësojë që trainimet dhe kurset profesionale të modelohen në bazë të nevojave të sektorit. Po ashtu do të paraqitet edhe situata aktuale e shërbimeve turistike, struktura akomoduese, guida turistike, bare-restorante etj.

Mirdita ka potenciale optimale për zhvillimin e turizmit gjatë gjithë vitit. Ajo gëzon kushte të përshtatshme klimatike, peizazh të bukur, sipërfaqe të mëdha pyjore, prodhime bujqësore dhe blegtorale. Tradita kulturore dhe etnografike e Mirditës është e larmishme dhe unike. Trashëgimia kostumografike, muzikore, arkitektonike, gjuhësore përbëjnë një pasuri në vetvete. Popullsia vendase është shumë mikpritëse dhe e kulturuar. Natyra dhe arti i njeriut e ka pajisur Mirditën me një numër të madh monumentesh natyrore, gjeologjike, kulturore etj. Krahu e Mirditës është njëra ndër trevat që nuk iu nënshtrua pushtesit e mbeti e pavarur, me një popull që krijoi dhe ruajti një traditë të mirëfilltë dhe pastërtish shqiptare. Ndër shekuj është shquar për besën dhe mikpritjen ku thuhet se “Në Mirditë shtëpia është e mikut dhe e zotit”.

A. ARTIZANATI

PROFILI I ARTIZANATËVE

Krahina e Mirditës, sikurse dhe çdo trevë tjetër e vendit i ka pasur të zhvilluara punimet e dorës, zejtarinë pra ato që mund t'i përmbledhim si punime artizanati. Punimet e dorës, ato tradicionale kanë lindur si nevojë për t'u pajisur me objekte, veshje apo çdo gjë tjetër të nevojshme gjatë aktivitetit jetësor të njeriut.

³⁵ Meksi Aleksandër, Baçe Apollon, Riza Emin, Karaiskaj Gjerak, Thomo Piro, “Historia e Arkitekturës në Shqipëri

Artizanët e kësaj zone vijnë nga këto grupe:

1. anëtarë të familjeve tradicionale të cilët kanë përçuar këtë veprimtari njerëzore ndër breza;
 2. njerëz që punojnë për pasion dhe që duan të ruajnë traditën (nuk e bëjnë një aktivitet të mirëfilltë biznesi);
 3. njerëz që kanë përçafuar këtë traditë nga ofrimi i mundësive nga organizata apo bashkësi fetare.
- (ku grupimi 2 dhe 3 janë të lidhura me njëra tjetrën)

Ky sektor sot nuk është i organizuar dhe është i zhvilluar në mënyrë sporadike, kryesisht në zona të thella. Nuk ka bashkëpunim dhe bashkërendim të aktiviteteve dhe të grumbullimit të produkteve mes artizanëve me qëllim ngritjen e një network-u për zhvillimin e tyre social- ekonomik dhe rritjen e tyre profesionale. Gjithashtu, nuk ekziston një shoqatë artizanësh për rrethin e Mirditës. Sa i takon punimeve tradicionale të artizanatit mund të themi se ka disa vendas dhe artizane që e zhvillojnë këtë fushë.

Persona individë, të cilët janë mjeshtra zejtarë marrin përsipër të gjitha rolet në këtë sektor. Ata bëjnë furnizimin me lëndën e parë, modelimin e produktit, prodhimin dhe tregëtimin e produkteve të tyre.

- Në zonën e Mirditës ekziston tradita e prodhimit të veshjeve tradicionale, të cilat mbartin shumë dekoracione, kryesisht me qëndisje me ngjyra ku mbizotëron e kuqja dhe e zeza. Në zonën e Mirditës në traditën e riprodhimit të veshjeve tradicionale janë disa gra të cilat ushtrojnë këtë zanat në qytetin e Rrëshenit.
- Në zonën e Mirditës ekzistonte edhe tradita e thurjes së qilimave në tezgjah e cila aktualisht ka humbur.
- Në qytetin e Rrëshenit ka aktualisht një punishte që prodhon veshje tradicionale të zonës së Mirditës, tepër modeste ku 2 zonja artizane qepin kostumet e traditës dhe po aty edhe i tregëtojnë ato.
- Në zonën e Mirditës në tipologjinë e thurjes së shportave nuk ka sot aktorë të cilët ta ushtrojnë këtë zanat.
- Në zonën e Mirditës në tipologjinë e punimin e bakrit nuk ka sot aktorë të cilët ta ushtrojnë këtë zanat.
- Në zonën e Mirditës ushtron aktivitetin e tij si gurpunues, drupunues apo gdhëndës një skulptor i cili ka shkollim të mesëm në degën Skulpturë. Artizani është kthyer në Mirditë gjatë periudhës së pandemisë dhe është i angazhuar në projektet e organizatës Marianne Graf. Nuk ka një punishte por ka një ambient të vetin ku punon me pasion objekte druri dhe guri sipas porosive.
- Në qytetin e Rrëshenit ushton veprimtarinë si prodhues i veglave muzikore dhe ka aktualisht një punishte/dyqan që i prodhon dhe i shet. Kryesisht janë vegla muzikore “çifteli” që prodhohen me materialin e drurit dhe dekorohen sipas traditës.

SKEMA E PROCESIT TË PRODHIMIT TË PRODUKTEVE ARTIZANALE

Zinxhiri i procesit të artizanëve përmbledh të gjitha aktivitetet dhe shërbimet e kërkuara për të sjellë produktet dhe shërbimet nga momenti i konceptimit deri në fazën e fundit, atë të përdorimit. Zinxhiri i vlerave, përfshin furnizuesit, prodhuesit, përpunuesit dhe blerësit; një seri shërbimesh teknike dhe financiare; dhe finalizimi deri tek përdorimi dhe shitja. Shitja mund të jetë në nivel lokal, kombëtar apo ndërkombëtar. Duke kuptuar sesi zhvillohet ky sektor, prodhuesit mund të jenë më konkurrenës në tregjet e synuara.

GRUPMOSHA E ARTIZANËVE

Nga grupi i intervistuar 60% e artizanëve (që kryejnë akoma këtë aktivitet ose kanë punuar më parë në këtë sektor) janë mbi moshën 50 vjeçare me një eksperiencë të gjatë në profesionin e tyre. Grup moshë nën 40 vjeç përbën 40% të gjithë artizanëve të intervistuar, ku shumë pak të angazhuar ka moshë 18-25 vjeç që përbën 10% të artizanëve.

Analiza e formimit profesional të të intervistuarve – të gjithë të intervistuarit kishin formim profesional të mesëm.

LËNDA E PARË

Në qëndistari: kryesisht lënda e parë merret nga Tirana dhe shumë rrallë përdoren materiale që vijnë nga përpunimi i leshit, pambukut etj.

Gurgdhendja: kryesisht përdor gurin e zonës së Lezhës. Po ashtu përdoret edhe guri i Skraparit. Lloji i gurit që përdoret më shumë është prilepit. Opsion tjetër të sigurimit të lëndës së parë për gurdhendien është edhe guri i Malit të zi.

Dru-gdhendja: përdoret kryesisht druri i gjetur në zonën e Mirditës, dru qershie, arre, mani bushi dhe plenje, duke i përdorur në varësi të veprës që do të realizohet.

Për gdhendien në gur apo dru artizanët kanë të domosdoshme dhe pajisja me vegla pune si dalta, freza, gur fleksibël, disqe diamanti etj.

SHITJA E PRODUKTEVE TË ARTIZANATIT

Bazuar në takimet me banorët vendas, pyetjet drejtuar tyre si dhe ekspertëve të turizmit, mund të themi se aktualisht nuk ka treg për shitjen e produkteve të artizanatit, por veçojmë këtu pjesëmarrjen e tyre në panairë që organizohen nga organizata ndërkombëtare që veprojnë në Shqipëri.

Një pjesë e vogël e punimeve të dorës, kryesisht ato të qëndistarisë dhe ndonjë produkt i vogël suvenir i shiten më së shumti në Austri, Itali dhe Greqi në një treg informal i cili në shifra përfitimesh ekonomike është thuajse i papërfillshëm. Shitjet e tjera të këtyre produkteve bëhen brenda për brenda zonës për nevoja të ndryshme. Në këto kushte informaliteti, nuk mund të bëjmë një analizë të sasisë së produkteve që shiten apo të ardhurat që mund të vinin prej tyre.

B. SHËRBIMET TURISTIKE POTENCIALI TURISTIK

Zona e Mirditës paraqet një vend ku natyra ka dhuruar peisazhe dhe bukuri të veçanta, si dhe një klimë të mrekullueshme nga 20 metra deri në 1996 metra mbi nivelin e detit. Në përgjithësi mjedisi ka ruajtur natyralitetin e tij. Në zonën e Mirditës mund të zhvillohet turizmi malor dhe në veçanti ekoturizmi, i cili praktikon ndërhyrje të buta në mjedis, agroturizmi, turizmi historiko-fetar, etnografik, si dhe turizmi që lidhet me vuajtjet gjatë regjimit komunist.

E vendosur në zonën Veri-Qendrore të Shqipërisë afër Tiranës (75 km) dhe aeroportit (45 km) dhe e përshkuar mospërmas nga Rruga e Kombit ajo është lehtësisht e aksesueshme. Pozita gjeografike e zonës në afërsi të bregdetit të Shëngjinit (50 km), Tales (44 km), Patokut (39 km), dhe Velipojes (97 km), bën të mundur lidhjen e turizmit bregdetar me atë malor duke ofruar atraksionet e ndryshimit të lartësive dhe klimës, e ndërthurur me objektet historike, traditën, etnografinë dhe gastronominë me përdorimin e produkteve bio të zonës.

OPERATORË TURISTIK

Në rrethin e Mirditës nuk ekzistojnë agjenci për nxitjen e turizmit. Listohen disa, rreth 5 agjenci (SHTOJCA F) të cilat kryesisht operojnë si agjenci udhëtimi, transporti e më pak turistike. Promovimi i turizmit dhe aktiviteti informues kryhet nga InfoKulla Mirdita, Pallati Kulturës Mirdita, Ekohotel Marubi,

Bujtina Pritësi, Sofra e Kthellës, Resorti turistik i Vjetër, Bujtinat te Kroj i Bardhë et³⁶].

Po ashtu kërkimi online për struktura akomoduese është i vakët, ku shumë pak prej tyre shfaqen në booking apo faqe të tjera të ngjashme dhe pak prej tyre i janë nënshtruar review-ve, të cilat janë pikë e fortë treguese, kryesisht për turistët e huaj.

Sa i takon standartit të cilësisë së shërbimeve turistike mund të themi se jemi aktualisht në nivele modeste. Ka ende shumë punë për t'u bërë për t'iu afuar standarteve bazë të ofrimit të shërbimeve turistike³⁷.

GUIDA TURISTIKE

Në rrethin e Mirditës informacioni mbi zonën dhe sinjalistika kanë marrë një formë më të strukturuar, duke përmendur këtu informacionin që ofron InfoKulla Mirdita. Kjo lehtësi në marrjen e informacionit nuk e bën më pak të rëndësishëm rolin e guidave turistike. Guidat turistike janë faktor në dhënin e shërbimit dhe informimit të turistëve. Aktualisht në Mirditë nuk ka guida profesionale. Njihen 11 persona që punojnë potencialisht si guida turistike lokale por që nuk kanë trajnimet dhe informacionin e duhur e për rrjedhojë nuk janë të çertifikuar për të ushtruar këtë profesion. Po ashtu, vihet re një mungesë totale e ofrimit të shërbimit si guidë turistike nga gra/vajza, gjë që e bën ofrimin e këtij shërbimi në 100% nga burra/djem (Shtojca G).

BARE RESTORANTE

Në rrethin e Mirditës, shembull i mirë për zhvillimin me shërbime të kulinarisë është zona e luginës së Katundit të Vjetër e cila shtrihet në Jug-Perëndim të Rubikut dhe ka përballë 2 fshatra kryesor, Katund i Vjetër dhe Kryezez. Shumë nga restorantet ofrojnë gatime tradicionale të zonës dhe pije lokale si raki, verë. Sidoqoftë ka nevojë për trainime profesionale në mënyrën e marketingut të tyre si dhe në shërbimin ndaj klientëve. Çmimet janë disi të paqarta e menu-të kryesisht janë vetëm në gjuhën shqipe. Është mjaft e zhvilluar me restorante dhe bujtina të shumta. Në vitet e fundit, me zhvillimin e turizimit janë ndërtuar struktura akomoduese dhe restorante për tursitët ndër të cilat përmendim:

- *Restorant Uji i Ftohtë,*
- *Restoranti Kryezez,*

³⁶ *Plani Operacional i Zhvillimit Vendor, 2016*

³⁷ *Nik Nikolli, gjatë takimit të datës 15.5.2023 pranë ambienteve të InfoKulla Mirdita*

- *Restoranti “Oazi i Gjelbërt”, Katund i Vjetër.*
- *Restoranti “Lugina”, Katund i Vjetër.*
- *Bujtina dhe Restorant Dini*

SHITJE PRODUKTESH TURISTIKE, ARTIZANATI DHE AGROTURIZËM

Aktualisht nuk ka një treg të organizuar apo të konsoliduar për shitjen e produkteve të artizanatit apo të agrokulturës. InfoKulla Mirdita, nëpërmjet muzeut të saj është një pikë kyçe e cila promovon vlerat dhe produktet e artizanatit dhe shumë pak ato të agroturizmit. Kanë filluar shitjet e produkteve si reçel, apo erëza të ndryshme por është ende i pazhvilluar si treg. Po projektohet një ide për krijimin e një tregu për shitjen e tyre pranë godinës së infopoint për të plotësuar këtë boshllëk të zinxhirit prodhues vendas të të 2 sektorëve. InfoKulla Mirdita, gjithashtu bën shitjen dhe promovim shumë të mirë të potencialeve turistike



Fig.35 INFOKULLA MIRDITË

që ofron zona si dhe ka informacion të bollshëm dhe të mirëorganizuar, si në vend ashtu edhe online lidhur me shtigjet apo vendet potenciale për t'u vizituar.

Sot nuk ka një numër të saktë të turistëve që vizitojnë rrethin e Mirditës. Por pika më e afërt e kontaktit me turistët është **INFOKULLA MIRDITË**³⁸. Është strukturë e Bashkisë Mirditë që përfaqëson Turizmin. Ajo konkretizon politikat e zhvillimit ekonomik afatshkurtër, afatmesëm dhe afatgjatë të saj.

INFOKULLA PËRBËHET NGA DY PJESË:

PJESA E PARË i përket informacionit turistik, ku të interesuarit njihen me mundësitë e shpenzimit të kohës në mënyrë të këndshme në Mirditë e jo vetëm, ndërsa PJESA E DYTË i përket muzeut.

Muzeu i kushtohet kryesisht jetës në trevat e veriut. Informacioni i tij është i karakterit flash, nga ku vizitorët marrin indicie për të hyrë në zonë. Nëpërmjet rrëfimit të stafit vizitorët njihen me historinë, natyrën, artin, përsekucionin, punën në fshat, etnografinë, mikpritjen, kulinarinë. Blackbox, si pjesë e muzeut, i nje vizitorët me një informacion të shkurtër në tre gjuhë të ndryshme.

Më poshtë gjenden aspekte nga arritjet tona, ku pjesa më e madhe e tyre janë ideuar, dizenuar dhe mbështetur nga Znj. Graf, sipas një plani të detajuar zhvillimi:

KRIJIMI I KONCEPTIT TË ZHVILLIMIT TË QËNDRUESHËM TË TURIZMIT; KRIJIMI I 38 SHTIGJEVE HIKING (MBI 400 KM) NË TË GJITHË MIRDITËN.

- *Krijimi i destinacioneve dhe atraksioneve të reja;*
- *Krijimi i elemeteve identifikues të destinacioneve me qëllim kthimin e tyre në qendra të tërheqjes së vizitorëve ;*
- *Krijimi i web-it: www.hikingmirdita.com (<https://hikingmirdita.com/trails-maps/>);*
- *Krijimi i shtigjeve për biçikleta;*
- *Nxitja dhe krijimi i modeleve të shërbimit.;*

³⁸ <https://hikingmirdita.com/sq/info-kulla-mirdita-detaje/>

- *Katalogimi dhe publikimi i resurseve kryesore turistike ;*
- *Ndërtimi dhe publikimi i hartave dhe fletëpalosjeve;*
- *Promovimi në media vizive dhe sociale;*
- *Shërbimi i përditshëm 7 ditë/javë ndaj vizitorëve të shumtë;*
- *Bashkëpunimi dhe rrjetëzimi me muzetë kryesore të Shqipërisë;*
- *Organizimi i tureve hiking dhe shoqërimi i agjentëve turistik nëpër Mirditë; Nxitja për mbrojtjen e natyrës dhe vegjetacionit të saj (flora dhe fauna);*
- *Krijimi dhe vënia në dispozicion e mbi 10 paketa turistike lokale dhe kombëtare për operatorët turistikë; Tërheqja e vëmendjes së operatorëve turistik kombëtarë e ndërkombëtarë për të përfshirë Mirditën në itineraret e tyre dhe bashkëpunimi i vazhdueshëm me ta;*
- *Përfshirja e Mirditës në guidat evropiane turistike (austriake, gjermane, angleze, hollandeze, daneze); Krijimi i një pjese të sinjalistikës vertikale dhe horizontale turistike;*
- *Zhvillimi i aktiviteteve kombëtare me karakter zhvillimin e zonës (konferenca, panaire, promovime kulturore);*
- *Nxitja e kultivimit të kulturave autoktone në familjet në fshat;*
- *Nxitja dhe promovimi i artizanatit;*
- *Krijimi i mjeteve të përshtatshme për ekspozimin e produkteve agrofamiljare dhe artizanale;*
- *Krijimi i “Shtëpisë së Bletës” për nxitjen e shtimit të bletëve dhe mbrojtjen e insekteve;*
- *Krijimi i instrumenteve të ndërmjetëm për prodhimet familjare dhe tregut nëpërmjet ndërtimit të qendrës për mbështetjen e produkteve agro dhe artizanatit;*
- *Mbrojtja e trashëgimisë kulturore (disa kulla të banuara të shpëtuara nga rreziku i shëmbjes);*
- *Nxitja e të rinjve për t’u përfshirë në turizëm nëpërmjet organizimit të kurseve të gjuhës gjermane; Krijimi i Klubit Hiking Mirdita dhe anëtarësimi në Federatën Shqiptare të Alpinizmit dhe Turizmit Malor; Bashkëpunimi me shkollat e mesme për krijimin e Klubeve Rinore të Hiking;*
- *Organizimi dhe mikpritja e konferencave evropiane për sigurinë dhe mbrojtjen civile;*
- *Hartimi i projekteve dhe aplikimi i tyre në donatorë të ndryshëm kombëtarë dhe ndërkombëtarë;*
- *Krijimi i mjediseve bashkëkohore për punën e stafit.*

SHTIGJET TURISTIKE

Një punë shumë e mirë lidhur me identifikimin dhe markimin e shtigjeve malore në rrethin e Mirditës është bërë me mbështetjen e disa organizatave të huaja dhe shqiptare në bashkëpunim me Bashkinë e Mirditës. Këto shtigje, aktualisht 38 në të gjithë territorin e Mirditës, me rreth 400 km gjatësi, janë të shenjura por që sot kanë nevojë të mirëmbahen pasi ato mund të mbyllen nga vegetacioni, erozioni apo të humbasin shënjimet. Në faqen <https://hikingmirdita.com/> janë të publikuara itineraret e shtegëtimi në mal si në tabelën më poshtë:

The screenshot displays the website's interface. At the top, there are navigation links: Home, Infokullo Mirditën, Këshilla Hiking & Guida, Hotellet & Akomodimet, Galeria, Evenimet, Breth Nash, and Kontakt. Below this is a list of trail categories under the heading 'HARTAT E SHTIGJEVE':

- Harta_Kithelle** (SHK 001-002, SHK 000-027, SHK 000-028)
- Harta_Kulme Derven** (SHK 001-001)
- Harta_Munelle** (SHK 000-029, SHK 000-030, SHK 000-031, SHK 000-032, SHK 000-033, SHK 000-034)
- Harta_Orosh** (SHK 000-035, SHK 000-036, SHK 000-037, SHK 000-038)
- Harta_Rubik** (SHK 000-039, SHK 000-040, SHK 000-041, SHK 000-042, SHK 000-043, SHK 000-044, SHK 000-045, SHK 000-046, SHK 000-047, SHK 000-048, SHK 000-049)
- Harta_Selite** (SHK 000-050, SHK 000-051, SHK 000-052, SHK 000-053)
- Harta_Udha e Madhe** (SHK 000-054, SHK 000-055, SHK 000-056, SHK 000-057)
- Harta_Zepe** (SHK 000-058, SHK 000-059, SHK 000-060, SHK 000-061, SHK 000-062, SHK 000-063)

Below the list is a map of the Mirdita region, showing various municipalities and trails marked with red lines and blue dots. The map includes labels for Shkoder County, Lezhe County, and Dibër County, as well as numerous localities like Kithelle, Kullaba, and Gërrë.

On the right side of the screenshot, there are three preview cards for specific trails:

- Këshilla Hiking & Guida**: Includes a photo of sheep and text about exploring the area and finding hidden spots.
- 1. Eje në malet e Rubikut**: Describes a route from Kullaba to Ujvalë, including a photo gallery.
- 3. Eje në Mirditë**: Lists several day-long routes with descriptions and photo galleries.
- 4. Zbuloni një pjesë tjetër të Shqipërisë së vjetër**: Lists routes like Kullaba and Ujvalë with descriptions and photo galleries.

Fig.36 Harta e shtigjeve, Burimi: www.hikingmirdita.com

Për secilin itinerar është dhënë informacion për gjatësinë e shtegut, nivelin e vështirësisë, ndryshimi i lartësisë, atraksionet kryesore gjatë shtegut si dhe fotografi nga zona që do të përshkohet. Shërbimi online është i pajsur edhe me QR code për çdo shteg.

1. HARTA KTHELLË, (REPS- KULLAXHI- BUKËL)
https://hikingmirdita.com/wp-content/uploads/2019/02/Harta_Kthelle.pdf
2. HARTA KULME-DERVEN,
https://hikingmirdita.com/wp-content/uploads/2019/02/Harta_KulmeDerven.pdf
3. HARTA MUNELLË
https://hikingmirdita.com/wp-content/uploads/2019/02/Harta_MUNELLE.pdf
4. HARTA OROSH
https://hikingmirdita.com/wp-content/uploads/2019/02/Harta_Orosh.pdf
5. HARTA RUBIK
https://hikingmirdita.com/wp-content/uploads/2019/02/Harta_Rubik.pdf
6. HARTA SELITË
https://hikingmirdita.com/wp-content/uploads/2019/02/Harta_Selite.pdf
7. HARTA UDHA E MADHE
https://hikingmirdita.com/wp-content/uploads/2019/02/Harta_UdhaMadhe.pdf
8. HARTA ZEPE
https://hikingmirdita.com/wp-content/uploads/2019/02/Harta_Zepe.pdf

STRUKTURA AKOMODUESE

Infrastruktura turistike është ende në proces krijimi. Janë krijuar ose janë në proces krijimi disa struktura akomoduese, kryesisht në formë bujtinash apo shtëpia pritëse³⁹. Momentalisht kapaciteti akomodues është rreth 300 persona me rreth 250 shtretër të organizuar në 18 subjekte dhe familje pritëse. Ndërkohë që familje të shumta dhe subjekte janë në proces përshtatjeje të kullave për vizitorët. Nga diskutimet edhe me ekspertët e turizmit, vihet re se duke qënë se zona e Mirditës po e nis rishtazi traditën e turizmit, ka informalitet në funksionimin e strukturave akomoduese. Nëse krahasojmë të dhëna të marra nga ekspertë lokal të turizmit dhe nga databaza e bizneseve të marra nga zyra e tatimeve të Bashkisë Mirditë, shikojmë një mos rakordim të numrit të strukturave akomoduese. Informacion lidhur me vendodhjen dhe emërtimet e tyre është në funksion “Infopint” pranë “Infokulla” e cila ofron shërbim çdo ditë të javës. (SHTOJCA F)

³⁹ Nik Nikolli, gjatë takimit të datës 15.5.2023 pranë ambienteve të InfoKulla Mirdita

AFTËSIMI NË SHËRBIME TURISTIKE

Përmendim edhe shkollën Profesionale “Shën Jozefi Punëtor”, themeluar nga Ipeshkvi Emerito i Rrëshenit, Mons. Cristoforo Palmieri dhe ka nisur veprimtarinë e saj që prej shtatorit të vitit 2004 në Rrëshen, në rrethin e Mirditës. Është në pronësi të Dioqezës së Rrëshenit, Ipeshkvi i së cilës, është Mons

Persona	30	KAPACITETE AKOMODUESE
Shtretër	250	
Subjekte	18	

Gjergj Meta, President i Shkollës. Shkolla ofron ndër të tjera edhe çertifikime në kurse 1 dhe 2 vjeçare në “**Hoteleri Turizëm**”, në kategoritë:

- *Operator shërbimi turizmi*
- *Operator bar-restorant*
- *Menaxher turistik*



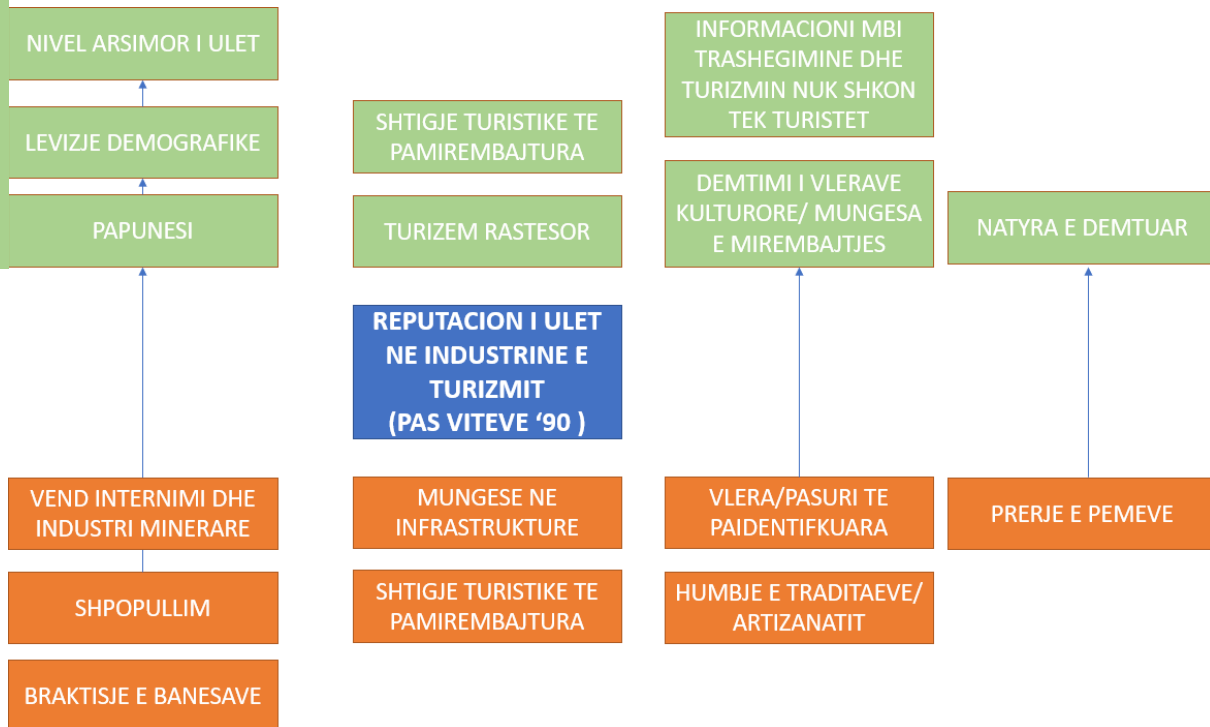
Fig.37 Shkolla profesionale “Shën Jozefi punëtor”

VII. ANALIZË E PROBLEMATIKAVE DHE ADRESIMI I TYRE

Duke bërë një analizë problematikash të situatës politike, ekonomike, sociale të zonës së Mirditës, e cila sigurisht nuk mund të shihet e shkëputur nga zonat fqinje, si gjeografikisht ashtu edhe nga mënyra e jetesës, mund të bëjmë një ndarje thelbësore të dy epokave, atë të periudhës komuniste, dhe atë të pas rënies së komunizmit.

Analiza e fokusuar drejt zhvillimit të turizmit të qëndrueshëm duke promovuar trashëgiminë kulturore nxjerr disa problematika si më poshtë:

- *Gjatë periudhës komuniste, Mirdita filloi të bëhej vend internimi, me burgje ku të dënuarit (politik ose jo) kryenin dënimin e tyre.*
- *Gjatë periudhës komuniste, Mirdita, nisur edhe nga pasuritë minerare që ofronte nëntoka e saj, (si bakër, etj.) zhvilloi më shumë se çdo krahinë tjetër, industrinë minerare (me galeritë e shumta, impiantet e ndryshme për nxjerrjen, magazinimin dhe transportimin e mineraleve si dhe stacionet e gjeologëve apo çdo strukturë tjetër ndihmëse).*
- *Gjatë periudhës komuniste, Mirdita, sikurse edhe në vende të tjera të territorit të Republikës së Shqipërisë, u ndërjuan tunele, bunkerë, streha me qëllim mbrojtjeje.*
- *Gjatë periudhës komuniste, qeveria e kohës e ka parë Mirditën si vend i cili mund të shfrytëzohej për rritje të ekonomisë vendase, nisur edhe nga pasuritë e nëntokës së saj. Thënë kështu, nuk ka patur asnjëherë qasje për të promovuar vlerat e saj natyrore dhe kulturore, sikurse investoi në disa krahina të tjera. Për rrjedhojë Mirdita, nuk ka traditë të trashëguar për zhvillimin e turizmit.*
- *Pas viteve '90, Mirdita mund të themi se ishte zona e cila mori goditje të madhe. Nëse përpara viteve '90, zona kishte të zhvilluar industrinë minerare, pas kësaj periudhe me mbylljen apo privatizimin e tyre fillon të shfaqet fenomeni i shpopullimit, i cili sjell edhe shumë pasoja të tjera. Mund të përmendim, papunësinë, e cila çoi në lëvizje demografike, me pasoja si: braktisjen e vendit/ pronës, rrënimin e tyre, ikjen e të rinjve, rënien e nivelit arsimor e kulturor, humbjen e vlerave të trashëguara etj.*
- *Pas viteve '90, u shfaq edhe një krim natyror, filloi fenomeni i dëmtimit të natyrës, duke prerë pemë, duke shfrytëzuar pasuritë natyrore për materiale ndërtimi etj.*
- *Pas viteve '90, po ashtu u vu re dhe një neglizhencë në kuadër të mbrojtjes së objekteve "Monumente Kulture", të cilat degradoan apo edhe u rrënuan si pasojë e lëvizjeve demografike.*
- *Pas viteve '90, e kryesisht këto vitet e fundit, zona e Mirditës ka filluar të zhvillojë turizmin falë edhe investimeve të bëra në këtë kuadër si nga Bashkia ashtu edhe nga organizata të tjera, por ende nuk është në nivele të krahasueshme me zonat fqinje të vendit.*



Tab 2. Analizë problemeve në kuadër të zhvillimit të turizmit

ADRESIMI I PROBLEMEVE DHE MUNDËSITË:

- Të përdoren të gjitha investimet e periudhës komuniste si pjesë e historisë vendase, si vlerë e shtuar mbi vlerat e tjera që Mirdita mbart.
- Të ndryshohet reputacioni i deritanishëm lidhur me faktin se zona ka veç pasuri nëntokësore dhe shërben si vend internimi.
- Të nxirren në pah vlerat e pa identifikuar, si natyrore, kulturore, shpirtërore të cilat të konsiderohen si pasuri që do ta ndryshojnë reputacionin e vendit.
- Të aftësohen artizanët e zonës, edhe pse të paktë në numër me qëllim rritjen dhe aftësimin e tyre profesional, rritjen e ekonomisë si dhe përcimin e traditave dhe vlerave të zonës në breza.
- Aktualisht Bashkia e Mirditës, ka investuar në lidhje me zhvillimin e turizmit, por ka ende punë lidhur me ndërgjegjësimin e vendasve lidhur me pasuritë që zona mbart, ruajtjen e tyre si dhe më e rëndësishmja promovimin e tyre, me qëllim që ta shohin të ardhmen tek turizmi si motor i zhvillimit të ekonomisë vendase.
- Karakteristikë tepër interesante për t'u përmendur për zonën e Mirditës është përkushtimi i tyre ndaj Zotit, ku besimtarët më të shumtë në numër i përkasin fesë katolike. Si e tillë mund të shikohet mundësia e implementimit të objekteve të kultit(kishave) në turet turistike, pra duke shtuar kështu aspektin e turizmit religjioz/fetar.

VIII. GJETJE, KONLUZIONE DHE REKOMANDIME

GJETJE DHE KONLUZIONE

Nga analiza e bërë në kapitujt më sipër, kuptojmë se zona e Mirditës ka potenciale të pamohueshme si natyrore, kulturore e zakonore. Këto vlera që i mbart ndër shekuj lexohen si në kontekstin natyror, në trashëgimi kulturore materiale (monumente kulture, banesa, kisha etj) por edhe në atë shpirtërore (doke, zakone, valle, këngë, etj.). Thënë këtë, vitet e fundit kjo zonë, falë këtyre vlerave që mbart, ka zhvilluar turizmin i cili aktualisht është në nivele modeste, por është në trend rritjeje. Pas një analize të situatës aktuale në lidhje me shërbimet e turizmit, punimeve artizanale, vlerat kulturore materiale dhe shpirtërore, konkludojmë në disa çështje⁴⁰:

- Mungesë e vizibilitetit të potencialeve natyrore, kulturore, fetare dhe e marketingut të tyre.
- Cilësia e shërbimit në industrinë e turizmit (Akomodim; Pastërti; Siguri e jetës; Kulinari; Burime njerëzore; Udhërrëfyes;)
 - Mungesë e udhërrëfyesëve lokal të shkolluar/trajnuar; që të njohin territorin; që të kujdesen për mjedisin; që të dinë të japin ndihmën e parë;
- Mungesë e burimeve njerëzore të shkolluar/trajnuar për shërbime cilësore turizmi.
- Mungesë e informacioneve lidhur me turizmin në shkolla.
- Humbje e traditave dhe të trashëgimisë kulturore materiale dhe shpirtërore:

⁴⁰ Analizë e mbledhur gjatë takimit të datës 15.05.2023 me Z. Nik Nikolli

- Në valle: koreografi: Humbja e “Valles së Mirditës”
- Në këngë: Humbja e këngëve të dasmave. Këngë që këndohen në grup, burra dhe gra bashkë. Lloj kënge “Mekrahi”.
- Instrument Muzikor - Lahuta, e cila përditë po humb si dhe nuk ka më vendas që ta luajnë.
- Loja popullore: me karakter argëtues “Loja e filxhanave”
- Në veshje: po zhduken banorë/banore vendas/e për qepjen dhe qëndisjen e kostumeve popullore/veshje tradicionale të zonës së Mirditës.
- Në qëndisje: gjenden një grup artizanesh të cilat vazhdojnë e ushtrojnë këtë traditë duke angazhuar dhe vajza të reja të zonës.
- Tezgjahu pothuajse ka humbur fare si traditë e thurjes së qilimave.
- Në gdhendje: boshllëqe në burime njerëzore të cilët mund të vazhdojnë traditën e punimit të drurit dhe të gurit. Janë të rrallë mjeshttra gdhendës.
- Në punimin e hekurit: Është rasti i mirë ndër punimet e dorës, ku edhe pse punohet pak, nuk është në zhdukje. Nuk shquhen për punime artizanale dekorative por kryesisht për realizimin e objekteve si vegla pune etj.
- Rite: po humbasin vajtimet në mort, si “Vajtimi i Grave”, “Gjama e burrave”.
- Mungesë e mirëmbajtjes së shtigjeve ekzistuese. Aktualisht janë 38 shtigje të shënuara në të gjithë territorin e Mirditës të cilat në total bëjnë rreth 400 km. Shtigjet kanë nevojë të mirëmbahen pasi ato mund të mbyllen nga vegjetacioni, erozioni apo të humbasin shënjimet.
- Mungesë e tregut dhe promovimit për shitjen e produkteve vendase.

REKOMANDIME

Nisur edhe nga objektivi qendror që synon projekti “Zhvillimi i qëndrueshëm i turizmit në zonën e Mirditës nëpërmjet promovimit të trashëgimisë kulturore”, për t’i zhvilluar vendasve mundësi socio-ekonomike dhe kulturore, këto si mjete për rigjallërimin e komuniteteve dhe zhvillimin ekonomik lokal, mund të themi se:

- Është e domosdoshme të aftësohen gratë dhe të rinjtë e zonës (të interesuar) në fushën e artizanatit si gdhendje në gur dhe dru, pirografi, qëndisje, dhe veshje tradicionale, me qëllim mos humbjen e këtyre vlerave të trashëguara dhe duke krijuar kështu një grup individësh vendas që do përdorin trashëgiminë kulturore për zhvillimin e tyre ekonomik.
- Është e domosdoshme të aftësohen gratë dhe të rinjtë e zonës (të interesuar) si udhërrëfyes me qëllim që të njohin territorin, që të kujdesen për mjedisin, që të dinë të japin ndihmën e parë. duke krijuar kështu një grup individësh vendas që do përdorin turizmin për zhvillimin e tyre ekonomik.
- Është e domosdoshme të aftësohen gratë dhe të rinjtë e zonës (të interesuar) në fushën e shërbimeve turistike (struktura akomoduese, restorante, bare) për të mbushur boshllëqet e hasura lidhur me cilësinë e shërbimeve, me qëllim që të ofrojnë shërbime sipas standardeve të cilat të çojnë në turizëm të qëndrueshëm dhe zhvillimin ekonomik.

- *Është tepër e nevojshme që shtigjet ekzistuese të promovohen online (përveç faqes zyrtare të InfoKulla) dhe jo vetëm për vizitorët vendas apo të huaj, me qëllim dhe të jenë vizibël, të kenë informacione të përditësuara, në gjuhën shqipe dhe angleze dhe lehtësisht të kuptueshme.*
- *Është tepër e nevojshme që shtigjet ekzistuese, vlerat natyrore, vlerat kulturore ekzistuese të promovohen online dhe jo vetëm. Format e promovimit mund të jenë online apo insitu me anë të QR code, foto, video apo dhe me anë të organizimit të panairëve.*
- *Është e domosdoshme që shtigjet ekzistuese të mirëmbahen, të shikohet kalueshmëria e tyre që mund të vijë si shkak i erozionit, të pastrohen nga vegjetacioni, të ri shënjohen nëse kanë humbur shenjat me kalimin e kohës.*
- *Është tepër e nevojshme të shikohet mundësia e promovimit të produkteve vendase të agroturizmit ndoshta në formën e një tregu apo panairi, për vetë faktin se janë produkte bio, janë vendase dhe mungon një hapësirë e dedikuar për promovimin dhe shitjen e tyre.*
- *Është i domosdoshëm ndërgjegjësimi institucional mbi rolin që trashëgimia kulturore luan si një shtytës i zhvillimit të qëndrueshëm ekonomik si dhe ndërgjegjësimi i banorëve vendas mbi vlerat që zona e tyre mbart, mbi mënyrën se si t'i mbrojmë ato, si t'i promovojmë ato e si të gjejnë forma miqësore me natyrën që t'i shfrytëzojnë këto potenciale me qëllim zhvillim të qëndrueshëm ekonomik.*

SHTOJCA A – ANALIZA PEST



POLITIKE

- *Stabiliteti i qeverisjes vendore*
- *Legjislacioni i munguar për përmirësimin e infrastrukturës për industrinë e turizmit*
- *Fondet e parashikuara për zhvillimin të turizmit e qëndrueshëm??*
- *Politika për uljen e taksave (në strukturat akomoduese) nuk ka për këtë zonë*
- *Mungesë e Infrastrukturës rrugore jo e mirë*

EKONOMIKE

- *Blegtoria dhe bujqësia janë dy nga drejtimet kryesore të ekonomisë.*
- *Mungesa e një t regu për t regtimin e tyre. I zhvilluar mbledhja i bimëve medicinale Zonë me pasuri minerare*
- *Turizmi ende i pazhvilluar dhe i pa konsoliduar Afërsia me autostradën e bën qasjen dhe aksesin ndaj zonës më të thjeshtë*

SOCIALE

- *Demografia, shpërndarja gjeografike. Shpopullim.*
- *Shumë familje kanë braktisur vendin e tyre.*
- *Niveli i edukimit për rrjedhoje ka rënë*
- *Punësimi, i ulët sidomos tek gratë Besimi*
- *Roli i gruas në shoqëri*
- *Sjellja/pritja/qasja ndaj vizitorëve ka vend për përmirësim*
- *Ndryshime që sjellin të rinjtë me anë të zhvillimit teknologjik*

TEKNOLOGJIKE

- *Pajisja e vendasve me mjete teknologjike e mjaftueshme. Niveli i ulët i kuptimit, përdorimit dhe shfrytëzimit në favor të zhvillimit të turizmit i teknologjisë në tërësi.*
- *Shpejtësi në marrjen e informacionit.*
- *Mungesë e informacionit online lidhur me vendndodhjen e strukturave akomoduese*
- *Mungesë e marketimit të potencialeve të zonës.*

POLITIKE

Qeverisja vendore është ajo që bën dhe zbaton politikat për zhvillimin e zonës, pas hartimit të politikave të qeverisjes qendrore. Zbatimi dhe implementimi i projekteve varet direkt nga bashkia e këtu luan rol të rëndësishëm vijueshmëria e tyre edhe pas ndryshimeve politike vendore.

Me rëndësi të lartë është edhe parashikimi i fondeve të dedikuara për zhvillimin e qëndrueshëm të turizmit lokal. Projekti në fjalë “Zhvillimi i qëndrueshëm i turizmit në zonën e Mirditës nëpërmjet promovimit të trashëgimisë kulturore”, mbështetur përmes programit EU4Culture, financuar nga Bashkimi Evropian është rasti më tipik ku fondet e parashikuara do shkojnë në zhvillimin dhe rritjen e të kapaciteteve njerëzore lokale, ku kryesisht synohen gratë dhe të rinjtë, në aftësimin e tyre në punime artizanale dhe si udhërrëfyes, si dhe në përmirësimin e cilësinë e shërbimeve turistike në tërësi.

EKONOMIA

Blegtoria dhe bujqësia janë dy nga drejtimet kryesore të ekonomisë së Mirditës. Sipërfaqja e tokës së punueshme është e vogël, sistemi vaditës e kullues është i dëmtuar, ndërkohë që fermerët kanë vështirësi për sigurimin e inpute-ve kryesore dhe mekanizimit të përshtatshëm.

Pas ndërtimit të autostradës A1, Mirdita mori rëndësi si rrugë kalimi dhe si porta natyrore hyrëse për në Kosovë. Ndërtimi i Rrugës së Kombit megjithëse përmirësoi volumin e lëvizjes dhe cilësinë e udhëtimit, solli një impakt modest për zhvillimin social-ekonomik të zonës, e cila ka nevojë për impulse të reja zhvillimi.

Me ndërtimin e autostradës A1, Mirdita mori një rëndësi tjetër. Por në të njëjtën kohë, sa mundësi aksesit ofroi ky investim, aq edhe e bëri krahinën të anashkalohet nga vizitorët. Infrastruktura rrugore përtej autostradës është e amortizuar dhe vështirëson aksesin në zonat turistike, si ato pranë rrugëve kryesore ashtu edhe zonave të thella malore.

SOCIALE

Ndikim të madh social ka sjellë edhe lëvizja demografike. Banorë të shumtë kanë lënë nga trojet e tyre për të shkuar në zona më të zhvilluara. Braktisja është fenomen i cili ka prekur ndjeshëm zonën e Mirditës, i cili po ashtu ndikon edhe në ekonominë e tyre. Nisur edhe nga tradita e zonës së Mirditës,

vendasit nuk e kanë për zakon t'i shesin trojet e trashëguara, pikërisht për të mos humbur vendin e tyre. Për rrjedhojë, ata lëvizin dhe prona e tyre mbetet e pazhvilluar. Kjo sjell një impakt negativ në ekonominë e tyre. Lëvizja demografike është e lidhur direkt me punësimin.

Me rënien e komunizmit, zona e Mirditës mund të themi se ishte zona e cila mori goditje të madhe. Nëse përpara viteve '90, zona kishte të zhvilluar industrinë minerare, pas kësaj periudhe me mbylljen apo privatizimin e tyre fillon të shfaqet fenomeni i shpopullimit, i cili sjell edhe shumë pasoja të tjera, largimin e të rinjve, uljen e nivelit të mësimdhënies nga mungesa e nxënësve por edhe e mësuesve, e cila çon deri në mbylljen e shkollave.

Po ashtu, roli i gruas në shoqëri, sa i përket kësaj zone nuk e ka ende rëndësinë që i takon.

Karakteristikë tepër interesante për t'u përmendur për zonën e Mirditës është përkushtimi i tyre ndaj Zotit, ku besimtarët më të shumtë në numër i përkasin fesë katolike. Si e tillë mund të shikohet mundësia e implementimit të objekteve të kultit(kishave) në turet turistike, pra duke shtuar kështu aspektin e turizmit reiligjioz/fetar.

Vendasit shquhen për mikpritjen, si një nga tiparet karakteristike të zonës, por ka ende punë lidhur me qasjen e tyre ndaj turistëve/vizitorëve.

Zonat me potenciale të pashfrytëzuara si zona e Mirditës, vuajnë probleme social- ekonomike edhe për shkak të kapaciteteve të pakualifikuara sa duhet të burimeve njerëzore. Është emergjente nevoja për kualifikimin dhe trajnimin e burimeve njerëzore në fushën e shërbimeve guida turistike, shërbime turistike, (hoteleri, restorante) etj.

TEKNOLOGJIKE

Sikurse në çdo fushë të jetës, teknologjia po luan një rol thelbësor në jetët e njerëzve kudo ndodhen. Nga vizitat në terren, banorëve vendas nuk i mungonte pajisja me mjete teknologjike, ku kryesisht u

panë ato që lidhen me komunikimin. Kjo sjell shpejtësi në marrjen e informacionit nga ata, por e kundërta nuk ndodh. Kur kërkon online informacion lidhur me struktura akomoduese apo shërbime për zonën, ky informacion mungon, duke sjellë mungesë të variabilitetit dhe marketingut territorial. Vlen të përmendet

edhe InfoKulla Mirdita, pikë tepër interesante për t'u vizituar, por edhe që përmban informacion të gjithanshëm, kryesisht ato që lidhen me turizmin, edhe në platforma digjitale. Thënë këtë zona marketohet pothuajse vetëm nga “InfoKulla Mirdita” dhe nga ndonjë shoqatë në rrjete sociale.

SHTOJCA B:

LISTA DHE KONTAKTET E TRAJNERËVE POTENCIAL PËR T’U PËRFSHIRË NË PROJEKT

Nr	Emër/Mbiemër	Kursi	Komuna /Bashkia	Kontakti
1	Rigert Çako	Guida Natyrore	Tiranë	rigertcako@gmail.com
2	Juljana Fizi	Guida për qëndistari dhe veshje tradicionale	Mirditë	juljanafizi@yahoo.com
3	Erlinda Doda	Guida për qëndistari dhe veshje tradicionale	Mirditë	erlindadoda@gmail.com
4	Pashke Marku	Guida për qëndistari dhe veshje tradicionale	Mirditë	m.pashke@yahoo.com
5	Artur Nikolli	Pirografi dhe punime në dru	Mirditë	arturnikolli14@gmail.com
6	Zef Margjini	Pirografi dhe punime në dru	Mirditë	ing.margjinizef@outlook.com
7	Julian Mandreja	Pirografi dhe punime në dru	Mirditë	jmandreja@yahoo.com
8	Violeta Prenga S	hërbime turistike	Mirditë	violetaprenga2005@yahoo.com
9	Petrit Prendi	Shërbime turistike	Mirditë	petrit.prendi@yahoo.com
10	Astrit Cupi	Shërbime turistike	Mirditë	cupi.astrit@yahoo.com

Tab 3. Tabela e trajnerëve potencial që mund të përfshihen në realizimin e kurseve profesionale – Aktiviteti 4

SHTOJCA C: ORGANIZATA QË OPEROJNË NË RRETHIN E MIRDITËS

Nr.	Emri i Organizatës/Entit	Fusha e Veprimit	Personi i Kontaktit	Email	Nr cel:
1	Bordi Rajonal Ambjentalist Shqiptar(BRASH)	Mjedisi		brajonal@yahoo.com	+355 68 342 0866
2	Klubi Hiking Mirdita H	iking & Mjedis	Nik Nikolli,	infokulla.mirdite@gmail.com	+355 69 560 2970
3	Për një të Ardhme të Gjelbërt	Mjedis	Gjovalin Jaku		+355 68 236 8464
4	Caritas Dioqeza Rrëshen	Religjoze dhe Kujdesit ndaj të pamundurve	Tonin Nikolli (Drejtor)	caritasrreshen@gmail.com	+355 2162 3216
5	Shkolla profesionale Private “Shën Jozefi Punëtorë”	Arsim profesional	Padre Mikele Leovino	shkollaprofesionalerreshen@gmail.com	+355 68 649 9988
6	Mary Ward Loreto		Genç Gjoci kordinator per Mirditën	info@marywardloreto.net genc.gjoci@gmail.com	+355 69 460 7789
7	Vizion OJF		Drejtuese :Suela Koçibelli	info@vizionojf.org http://vizionojf.org	+355 67 205 5077
8	Unioni Mirdita	Kulturë , Histori, Trashëgimi Kulturore	Juljan Vlashi	unionimirdita@gmail.com unionimirdita.al	+355 69 237 4120

Tab 4. Organizata që operojnë në rrethin e Mirditës

⁴¹ <http://bashkiamirdite.gov.al>

SHTOJCA D:

PYETËSORI PËR SHTOJCA D: PYETËSORI PËR ARTIZANËT

Intervistuesi : Ela Miziri

Data e intervistës: __.05.2023

A. Të dhëna personale

1. Gjinia:

a. mashkull femër

2. Komuna, Bashkia ku zhvillohet intervista:

3. Grup moshë: 18-25 25-30 30-35 mbi 50 vjeç

4. Niveli më i lartë i edukimit:

b. Niveli i parë Niveli i dytë Shkolla e mesme Universitet Tjetër

5. Nga vijnë të ardhurat tuaja?

c. Bujqësi Artistikë Punime dore Biznes Turizmi

d. Rrogë A sistencë sociale M bështetje nga të afërmit
 Pension

e. Tjetër _____

B. Pyetje për kërkimin

6. Prej sa kohësh zhvillon artizanatin/punë artistike/biznes turizmi ose punë?

f. 0-5 vjet 6-10 vjet 11-15 vjet 16-20 vjet më tepër se 20 vjet

7. Cila ishte arsyeja që filluat këtë punë/profesion?

g. Papunësia Të ardhurat tjetër _____

8. Cili është produkti kryesor që ju prodhoni?

h. gurpunues dekorim muresh gdhendje n dërtim

i. gdhendje druri pirografi, qendisje, punime bakri

j. punime kashte veshje tradicionale Të tjera _____

9. Ku e merrni lëndën e parë? Import? E prodhoni vetë?

10. Sa persona ju duhen në punën tuaj?

11. Ku i prezantoni, shisni produktet tuaja?

14. Do donit të merrnit trajnime në këtë fushë dhe të jeni pjesë e këtij projekti?

k. Po Jo

Nëse po, çfarë do donit të mësonit specifikisht? _____

15. Në ç'sasi prodhoni/shisni në vit?

16. Pjesëmarrja në panaire? _____

17. Dini ndonjë program qeveritar që mbështet fushën e artizanatit/punimeve artistike/ekoturizmin?

18. A ka një shoqatë artizanësh në Mirditë që i vjen në ndihmë artizanëve?

l. po jo

SHTOJCA E:**LISTA E ARTIZANEVE TE INTERVISTUAR NË RRETHIN E MIRDITËS**

N r	Lloji i Artizanatit	Emër Mbiemër	Vendndodhja	Kontakt
1	Qëndistari	Drane Fizi	Rrëshen	0698631402
2	Qëndistari	Pashke Marku	Rrëshen 0	696275858
3	Qëndistari	Adelina Perleka	Rrëshen	0686844817
4	Qëndistari	Arta Kaçorri	Rrëshen 0	682602047
5	Qëndistari	Vitore Dodaj	Rrëshen	0688436988
6	Qëndistari B	ardhe Laska	Rrëshen	0697948479
7	Qëndistari – jo tradicionale	Elida Vocaj	Rrëshen	0695542835
8	Qëndistari – jo tradicionale	Liliana Nikolli	Rrëshen	0692648516
9	Veshje tradicionale me qera	Arjana Dodaj	Rrëshen	0688436988
10	Piktor/skulptor gur/drugdhendës	Artur Nikolli	Rraja e Zezë	0699919442
11	Prodhues i veglave muzikore tradicionale	Gëzim Përshqefa	Rrëshen	0682162129
12	Gurpunues- kryesisht prodhon elementë ndërtimor (këndet e shtëpive, elementë të portikëve etj.)	Martin Çuni	Rrëshen	068 546 9211

Tab 5. Lista e artizaneve te intervistuar në rrethin e Mirditës

U identifikuan 12 artizane në zonën e Mirditës

- 8 në qëndistari,
- 1 në tregëtim dhe qeradhënie të veshjeve tradicionale të riprodhuara,
- 1 gur/dru gdhendës,
- 1 prodhues i veglave muzikore tradicionale.

SHTOJCA F:

LISTA ME STRUKTRAT AKOMODUESE/AGJENCI TURISTIKE/AGROTURIZËM

Nr	Lloji & Emri i biznesit	Adresa	Telefon	Kapaciteti
1	Eco-Hotel MARUBI	Katund i vjetër	0682077424	40 Persona
2	Kulla Mark Llesh Ndreca	Orosh.	-	10 Persona
3	Bujtina Çupi	Kaçinar	0685353337	12 Persona
4	Ermal Dukaj	Perlat	-	
5	Kamping Braven-Toven, Naturae	Rubik	0682602066	16 Persona
6	Biba guest house	Rubik	0692290643	
7	Bujtina Dini	Katund i Vjetër	0695554288	40 Persona
8	Rubik Hostel	Rubik	0684646888	5 Persona
9	Kthella Resort	Rrëshen,	0682044003	20 Persona
10	Bujtina Natura Magica	Gurth Spaç	-	-

Tab 6. Lista me strukturat akomoduese/Agjenci turistike/Agroturizëm

	SUBJEKTI	AKTIVITETI	NIPT	VENDODHJA
1	Agetina Reçi	Agjenci udhëtimi	L58728001R	Rrëshen
2	Malakonta Lurthi	Agjenci udhëtimi	L79411002E	Rrëshen
3	Gjergj PRENGAJ	Agjenci turistike	K68718032T	Rrëshen
4	Jusi 2 Shpk	Agjenci transporti	K09112009C	Rrëshen
5	Shurbi - Trans shpk	Agjenci transporti	L88901001G	Rrëshen

N r	SUBJEKTI	AKTIVITETI	NIPT	VENDODHJA
1	Vjollca Lleshi	Agroturizëm, hoteleri, bujtinë etj	M19007001F	Zona Munellë, Fshati Domgjon
2	TOKA E ARTË	Vreshtari, Mbjellje, rritje dhe përpunimi i të gjitha prodhimeve bujqësore	M28801001V	Rrëshen
3	Agroturizëm Kurri	Shërbime agroturizmi	M28924001B	Katund i Vjetër, Rubik

Tab 7. Lista e subjekteve

SHTOJCA H

LISTA E BAREVE DHE RESTORANTEVE

	SUBJEKTI	AKTIVITETI	NIPT	VENDODHJA					
1	Age Çupi	Bar Kafë	K58721036T	Rrëshen	41	Marte Gjoka	Bar-Kafë	L59517004F	Vaushkçezë, Rubik
2	Age Doda	Restorant	K39010004V	Rubik	42	Martin Biba	Bar-Kafë	L59419001L	Domgjoni Fane
3	Agetina Reçi	Agjenci udhëtimi	L58728001R	Rrëshen	43	Angjelina Nikolli	Restorant	M08720001T	Katund i Vjetër, Rubik
4	Agim Murataj	Bar Kafë	L48828002E	Rubik	44	Persian Reçi	Bar-Kafë	L59518003C	Rrëshen
5	Albert Kola	Bar Kafë	L59518002R	Fan Qendër	45	Petrii Jushi	Bar-Kafë	L19230001K	Rrëshen
6	Aleks Jaku	Restorant	L58706001A	Katund i Vjetër	46	Pre në Reçi	Bar-Kafë	L59022002A	Rrëshen
7	Altin Filopati	Bar-Kafë	L29601002B	Rrëshen	47	Rajmonda Doçi	Bar-Kafë	L39816001G	Rubik
8	Angjelina Jushi	Bar-Kafë	L59515002C	Rrëshen	48	Rita Lekaj	Bar-Kafë	L58722001K	Rrëshen
9	Angjelina Marku	Bar-Kafë	L59511009P	Rubik	49	Tonin Doda	Bar-Kafë	L09601002A	Rrëshen
10	Angjelina Përllika	Bar-Kafë	L48910002J	Rrëshen	50	Tonin Marku	Bar-Kafë	L69131001R	Rubik
11	Arben Lekgegaj	Bar-Kafë	K38708006A	Rrëshen	51	Valentin Ndoj	Bar-Kafë	L49323001E	Rrëshen
12	Arnald Fusha	Bar-Kafë	L79410001O	Fang, Rubik	52	Vera Reçi	Bar-Kafë	L59514005V	Rrëshen
13	Arta Prenga	Bar-Kafë	L58729001A	Rrëshen	53	Viktor Marku	Bar-Kafë	K58721003U	Rubik
14	Artan Hoxha	Bar-Kafë	L69201001I	Rrëshen	54	Vitor Marku	Bar-Kafë	K39010026F	Fan
15	Astrit Çupi	Bar-Kafë	L19711001A	Blinisht	55	Violeta Perdoda	Bar-Kafë	L18803001G	Rrëshen
16	Aurora Përshqefja	Bar-Kafë	L68910001D	Rubik	56	Vinqens Topollaj	Mengjezore	L28719001P	Rrëshen
17	Bardhok Gjini	Bar-Kafë	L48907001J	Rrëshen	57	Kristian Pima	Bar-kafë	L99122002G	RRESHEN
18	Besnik Vladi	Bar-Kafë	K89616001E	Rrëshen	58	Amarildo Ndrejaj	Bar-Kafë	L79806001G	Rrëshen
19	Bukurie Kola	Bar-Kafë	L19828001S	Rrëshen	59	Aleks Gera	Bar-Restorant	L79611001C	Katund i Vjetër, Rubik
20	Dod Kolaj	Bar-Kafë	K38707058A	Rrëshen	60	Alfred Marku	Bar-Kafë	L89018001U	Rubik
21	Dod Margjini	Bar, mëngjesore	L59511001U	Rrëshen	61	Danjel Ndreka	Bar Kafë	L99402001A	Rrëshen
22	Dritan Koka	Bar-Kafë	L08713001G	Rrëshen	62	Dava Frokko	Bar-Kafë	L89213001B	Klos, Fan
23	Edmont Tushaj	Bar-Kafë	L59420002B	Rrëshen	63	Kejvi Filopati	Bar-Kafë	L19123001S	Rrëshen
24	Elidiana Ndoj	Bar-Kafë	L48713001K	Rrëshen	64	Sebastian Nikolli	Bar-Kafë	M09209001U	Rrëshen
25	Erjola Përkeçi	Piceri	L69723001S	Rrëshen	65	Arjana Bardhoku	Bar-Kafë	M09607001A	Rubik, përballë Bashkisë Mirditë
26	Ermal Dukaj	Bar-Restorant	L49815002K	Perlat	66	Vitore Prenga	Bar-Kafë	L99719001B	Rruga Gjergj Fishta, ngjitur me Western Union
27	Esmeralda Kolaj	Bar-Kafë	K38709022K	Rrëshen	67	Esmeralda Ruçi	Bar-kafë	L48910001B	Rrëshen
28	Fatbardha Përkeçi	Bar-Kafë	K38707040V	Rrëshen	68	Pjetër Dona	Kafë	L68715002H	Rrëshen
29	Fran Ndoj	Bar-Kafë	K38709001L	Rrëshen	69	Ariold Gjini	Bar-Piceri	M19502001S	Përballë Spitalit , Rrëshen
30	Geg Gega	Bar-Kafë, mezeri	L59517001E	Rubik	70	Kristian Marku	Bar-Kafë	M19503001A	ish Europa
31	Gjetë Lleshi	Bar-Kafë	L59510001P	Fan	71	Agetina Jushi	Bar- Kafë	M19529001P	Sheshi "Abat Doçi"
32	Gjyste Lurthi	Bar-Kafë	L08721002I	Rrëshen	72	Drita Blinishti	Bar-Kafë	M19327001A	Sheshi Abat Doçi, Rrëshen
33	Ilirjan Curri	Bar-Kafë	L38907001I	Rubik	73	Orsilda Çupi	Bar-Kafë	M19611002F	Langjia "Saffo", ndërtesë 1-katëshe
34	Klaudio Cera	Bar-Kafë	L19404001B	Rrëshen	74	Artan Marku	Restorant	L89427001I	Katundi i Vjetër
35	Indrit Kolaj	Bar-Kafë	L59208001T	Reps	75	Xhorxhi Simoni	Bar-Kafë	M09703001F	Vaushkçezë, Rubik
36	Luan Paçuku	Bar-Kafë	L59530001A	Rrëshen	76	Nkq Guri	Bar Kafë	L49815001C	Rubik
37	Majlinda Gjoci	Bar-Kafë	L48729004A	Rrëshen	77	Petrii Prendi	Restorant,	K58721013E	Rrëshen
38	Malakonta Lurthi	Agjenci udhëtimi	L79411002E	Rrëshen	78	Violeta Prenga	Restorant	L39016001F	Rubik
39	Marjan Marku	Bar-Kafë	L39705001R	Fang, Rubik					
40	Mark Kaçorri	Bar-Restorant	L49705001S	Rrëshen					

Tab 8. Lista e bareve dhe restoranteve

SHTOJCA G

LISTA E GUIDAVE TURISTIKE LOKALE

Nr	Emri	Kontakti	Profesioni	Të çertifikuar
1	Gjovalin Marfana	069 556 3624	Historian	Jo
2	Julian Mandreja	068 851 4041	Gjuhë angleze/Specialist turizmi	Jo
3	Artur Nikolli	069 991 9442	Skulptor	Jo
4	Tonin Nikolli	067 554 4256	Filozofi	Jo
5	Bajron Nikolli	067 554 4256	Teknik i mesëm	Jo
6	Kastriot Lleshi	068 875 8888	Mësues	Jo
7	Ylli Loci	068 663 8870	Bujk	Jo
8	Artan Lleshi	069 666 6577	Teknik i mesëm	Jo
9	Alfred Nikolli	069 880 9659	Inxhinier	Jo
10	Martin Çuni	068 546 9211	Gurëpunues	Jo
11	Nik Nikolli	068 342 0866	Drejtor i Turizmit	Jo



